

JUNTA DE FREGUESIA DE ALCABIDECHE

Relatório de Atividades



2015

Abril e Maio

Índice

Introdução	3
Atendimento/Secretaria	4
Recursos Humanos.....	8
Assuntos Jurídicos	
Toponimia.....	10
Educação	11
Gabinete Psicologia	23
Ação Social.....	29
Complexo Desportivo	35
Protecção Civil.....	47
Evento Alqa-bazar	48
Informática	53
Salubridade	57

Introdução

O relatório de atividades respeitante aos meses de Abril e Maio de 2015, refletem desde logo o trabalho realizado por várias equipas da junta de Freguesia, que de forma directa ou indirecta, contribuíram para a sua realização.

No âmbito das preocupações diárias da JFA, não podemos deixar de realçar os níveis de resposta à população quer seja em termos do serviço de atendimento ao público como também nas várias vertentes que a junta disponibiliza.

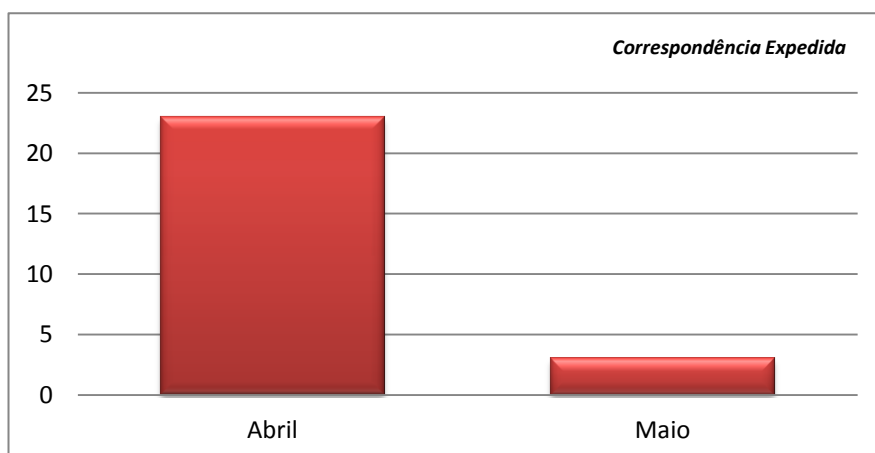
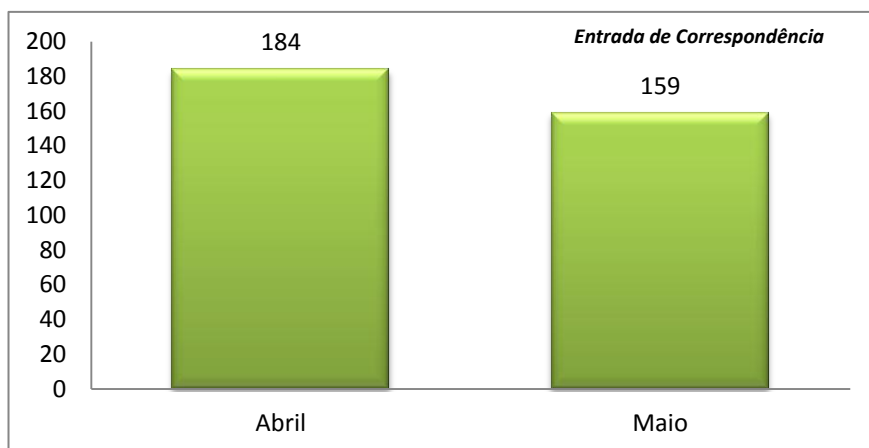
Ao nível dos eventos, em maio não podemos deixar de registar a realização da 2ª Edição da Feira do Al-Qabazar que reconhecidamente traduziu-se num sucesso para os comerciantes do Largo de Alcabideche, sendo um factor potenciador para a Economia Local.

Atendimento /Secretaria

O serviço de atendimento tem um papel determinante nesta organização, não só na resposta que se pretende célere e de qualidade, como também na responsabilidade que assume enquanto “front office” da instituição.

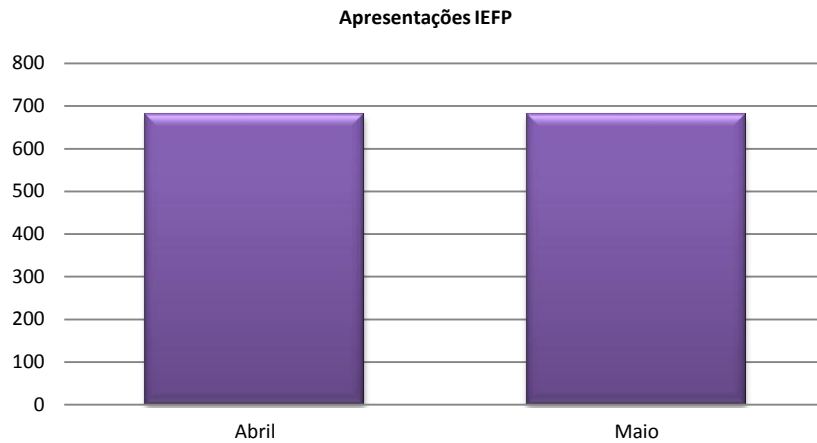
A informação precisa junto dos fregueses de Alcabideche alheada a padrões de qualidade e rigor, são metas sempre presentes em todos os colaboradores da junta e em particular nos que se apresentam junto da população.

Neste contexto revelaremos alguns indicadores importantes que nos ajudam na definição da qualidade de resposta prestada pelos serviços junto da comunidade. A gestão da correspondência indica-nos assim a solicitação que o serviço de secretaria tem ao longo do mês na resposta atempada aos fregueses ou outras entidades externas.

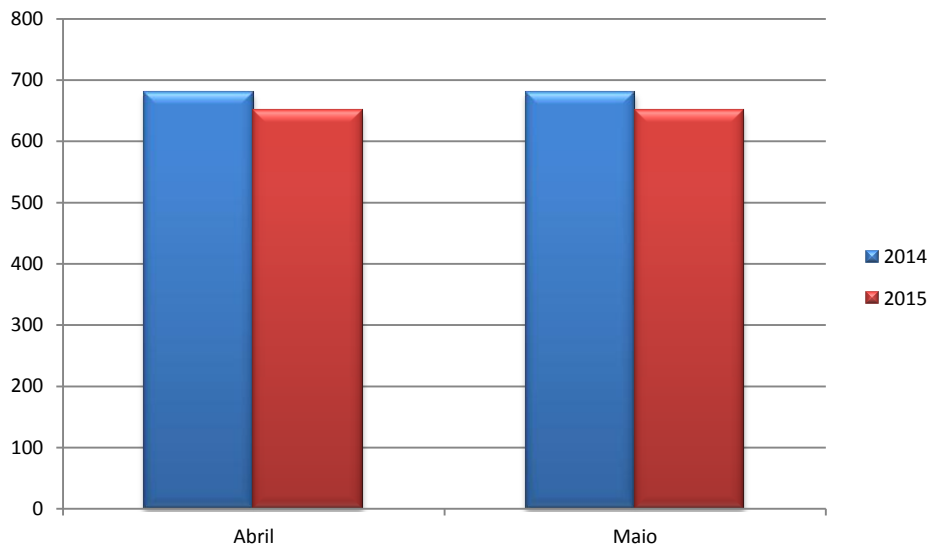


Através do Instituto de Emprego e Formação Profissional, foram realizadas nas instalações da JFA 1300 apresentações no total dos dois meses.

Como podemos verificar com base no gráfico abaixo não houve evolução no número de apresentações entre abril e maio, registando-se 650 apresentações em cada um dos meses.

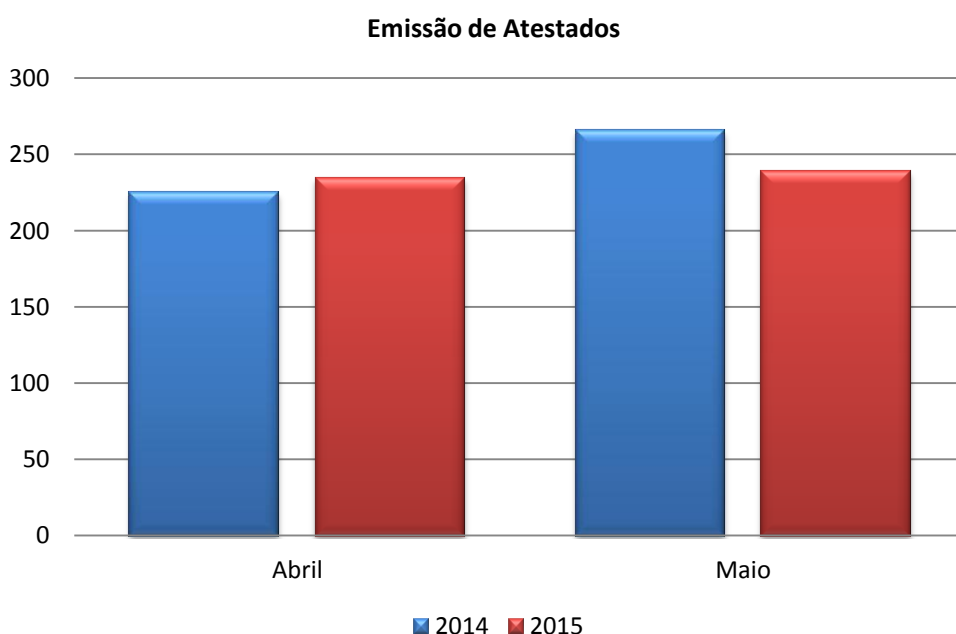


Dados comparativos ao período homólogo de 2014 podemos verificar que houve um decréscimo no número de apresentações por parte dos utentes inscritos no Instituto de Emprego e Formação Profissional, IEFP.

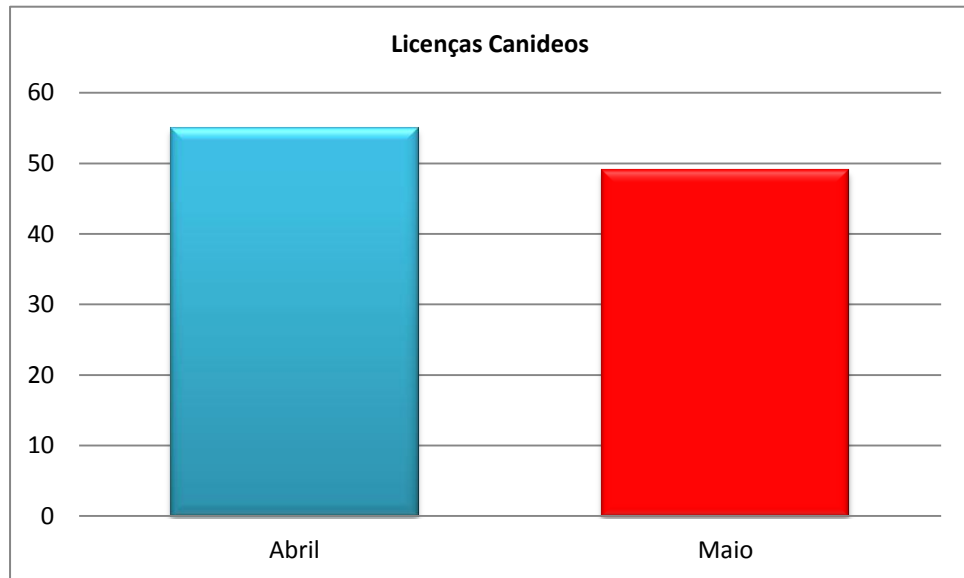


A emissão de atestados é um serviço fundamental junto dos residentes, sendo prática a resposta na hora a quem nos solicita o atestado. Obviamente que seguindo as normas e exigências que a lei determina, temos assim como um valor acrescentado para os fregueses de Alcabideche, que o serviço de emissão de atestados seja sempre o mais célere possível com entrega que não passe excepcionalmente as 24 horas.

Dados de 2014 e 2015 podemos verificar que em Abril de 2015 um aumento de atestados face ao mesmo período de 2014, existindo contudo em Maio de 2014 um valor substancialmente mais elevado a igual período de 2014.

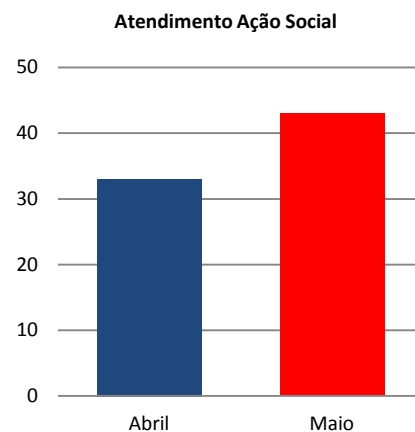
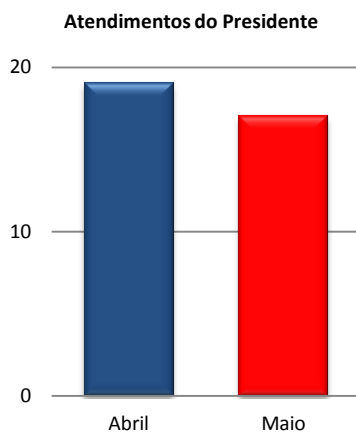


Na freguesia de Alcabideche no decorrer dos meses de Abril e Maio foram processadas 143 licenças de canídeos, dando assim cumprimento à legislação em vigor. Foram processados junto do SICAFE o registo dos canídeos.



*dados da JFA

Trata-se apenas de um indicador referencial do serviço de atendimento prestado em algumas áreas específicas da junta.



Recursos Humanos

No decorrer do 2º Trimestre de 2015 não houve alterações no quadro de pessoal da Junta de Freguesia de Alcabideche. Mantemos o mesmo número de colaboradores, estando dois (2) elementos de baixa médica.

Foi realizado no início de Abril, o rastreio de saúde a todos os colaboradores da Junta através da empresa MEDIALABOR.

No Complexo Desportivo de Alcabideche, acolhemos um estagiário que durante o período de 60 dias, concluiu com aproveitamento o percurso de aquisição de conhecimentos na temática da gestão de equipamentos desportivos.



Assuntos Jurídicos

No âmbito do pelouro dos assuntos jurídicos, foi aprovado, em reunião de executivo, o novo protocolo de utilização do CDA pelo Agrupamento Escolas IBN Mucana para o triénio

2014-2017;

Foi elaborada resposta/ofício ao Provedor de Justiça no âmbito duma reclamação efetuada por ruído do evento Al-Qabazar 2014;

Foi elaborado o relatório de avaliação do direito de oposição 2014, enviado a todos os cabeça-de-lista dos partidos com assento na Assembleia de Freguesia.

Na sequência dos recentes incidentes verificados em Alvide e que causaram alarme junto dos comerciantes, foi disponibilizado pela GNR-Destacamento

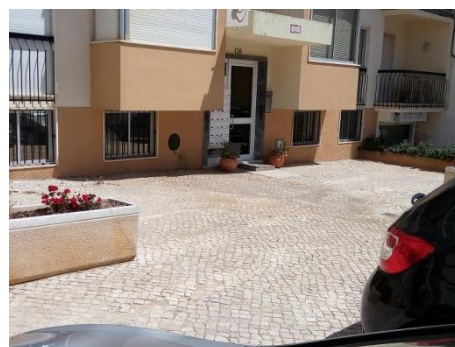
Territorial de Sintra, uma ação de sensibilização para a importância da adoção de medidas de segurança no comércio local, organizado em colaboração com esta Junta; Ainda na sequência destes acontecimentos, e do incidente verificado com um militar da GNR do subdestacamento de Alcabideche, o Sr. Presidente reuniu-se com o Comandante do Destacamento Territorial de Sintra da GNR a fim de sensibilizar para a necessidade de ser disponibilizado meios e efetivos para o subdestacamento de Alcabideche com o aumento do patrulhamento de proximidade.

O apoio jurídico na área do atendimento ao freguês continua a ser assegurado, desde Fevereiro 2014, pela secretária/vogal do executivo, no horário de atendimento anteriormente definido e que já é do conhecimento da população.

Prosseguiu-se com o atendimento jurídico aos fregueses carenciados, que continua a registar uma procura elevada, no entanto, os atendimentos efetivamente prestados ficaram aquém da procura, devido à não disponibilidade da secretária/vogal para efetuar esses atendimentos, por motivos profissionais.

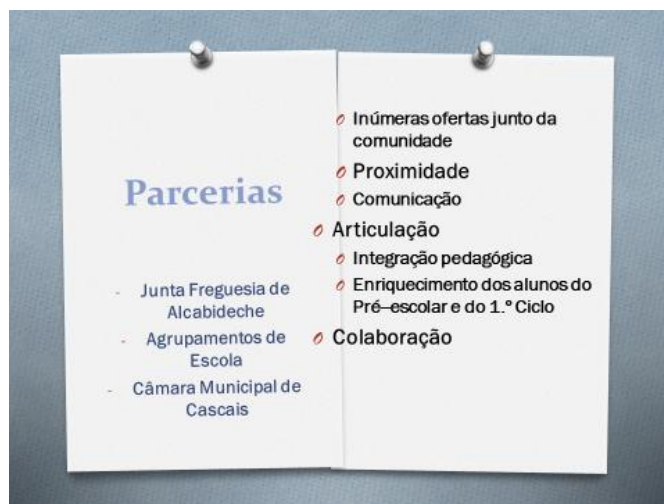
Toponímia e Calçadas

Foram realizadas diversas intervenções tanto ao nível da sinalética vertical como horizontal em diversos locais da freguesia. As fotos abaixo documentam algumas das ações que realizámos durante os meses de Abril e Maio.

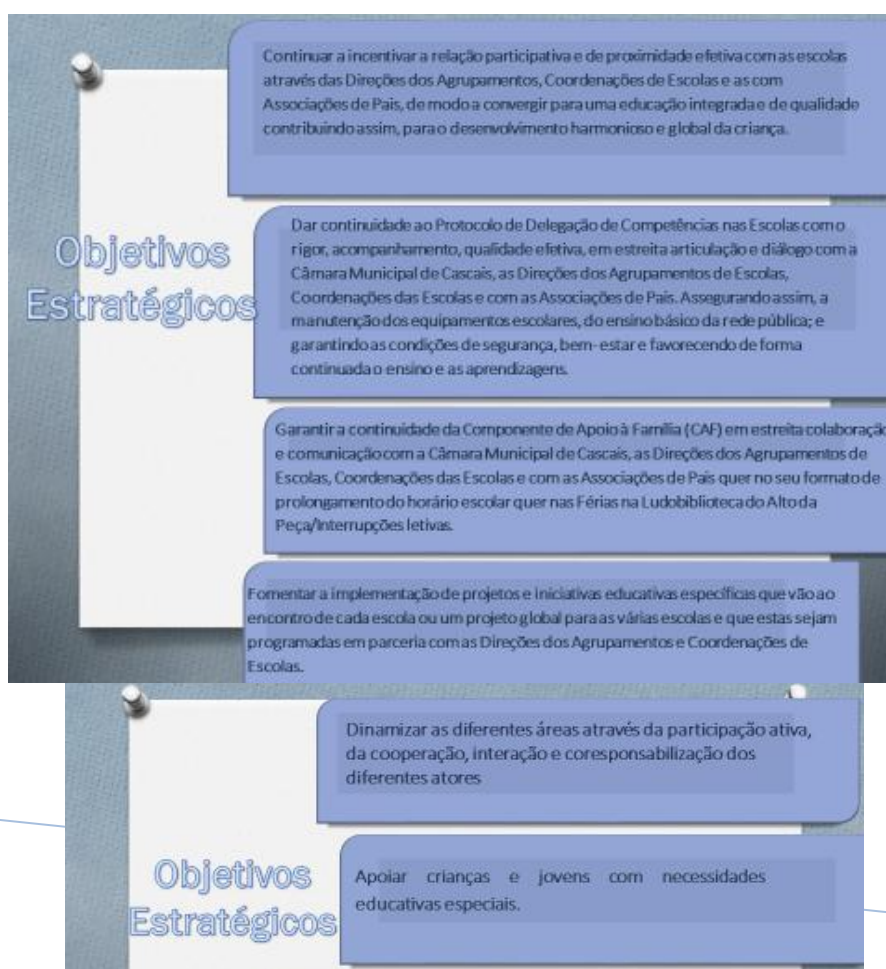


Educação

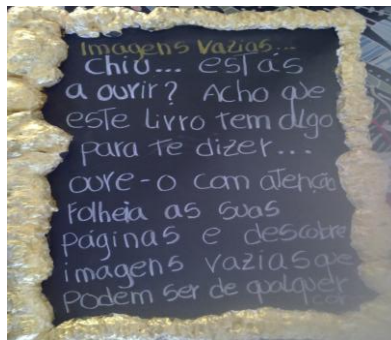
“ A escola deverá abrir-se às fontes de experiências e de conhecimento exteriores a ela, fomentando redes de cooperação e de associação de interesses, centrando-se na transformação da experiência vital em cultural e na educação em valores (saber, saber fazer, e saber ser), assumindo uma parte significativa da formação em aspetos “duros” da socialização, perfilando o equilíbrio entre o estável e o dinâmico no processo de construção da identidade.”(Tedesco, 1995)



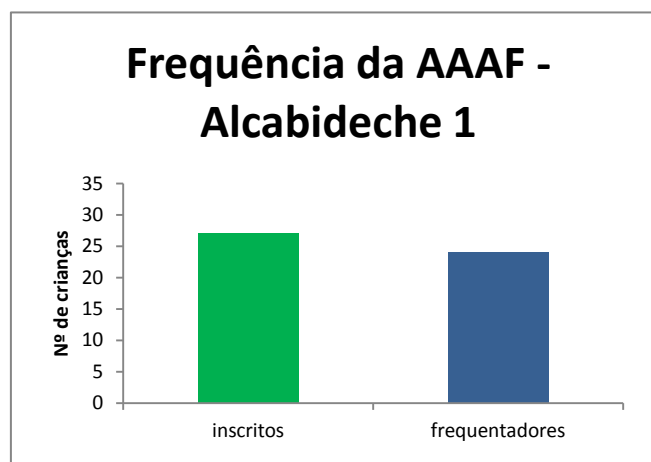
Enquanto organização temos sempre presente os **objetivos estratégicos** que visam acompanhar o desenvolvimento de todos os projetos, atividades, eventos, exposições, sendo nossa preocupação a sustentabilidade, a comunicação, a imagem e gestão otimizada de todos os recursos e sempre em parceria:



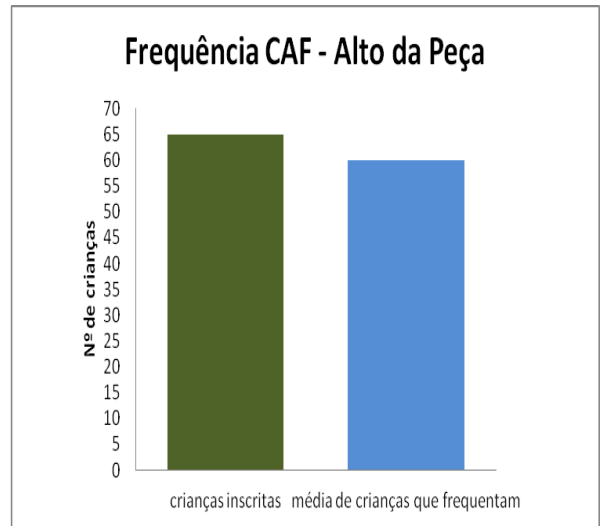
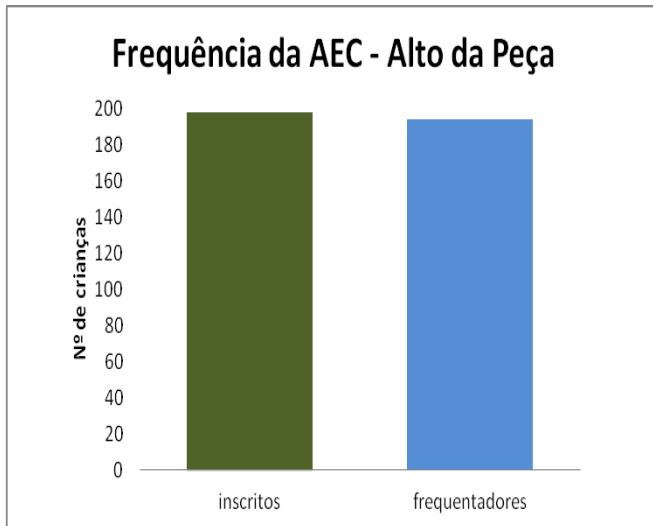
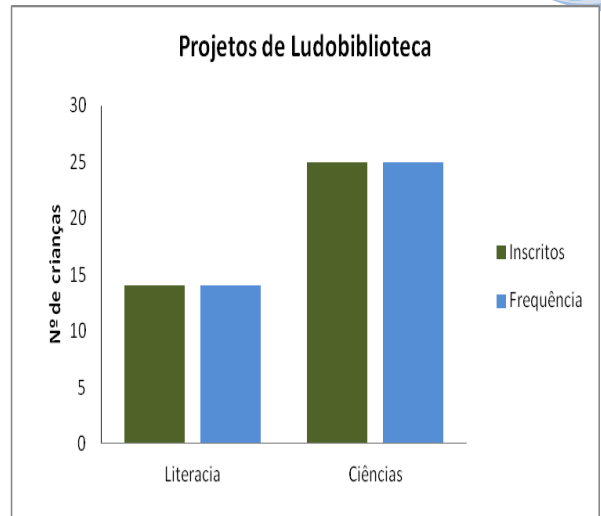
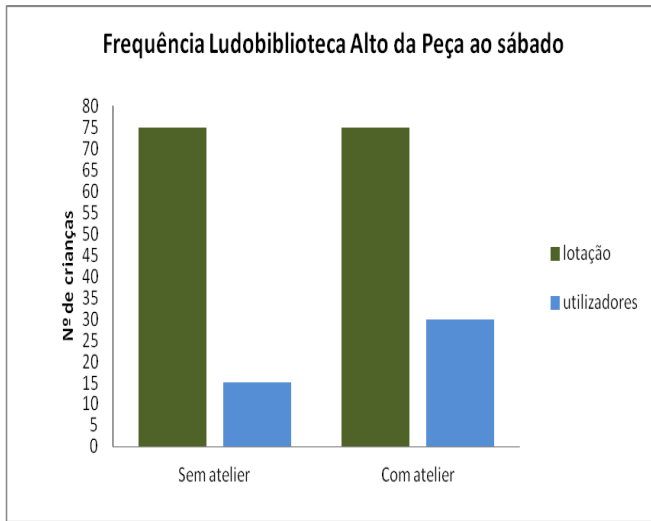
Todo o nosso trabalho reflete as orientações curriculares para o 1º CEB, as orientações programáticas das Atividades de Enriquecimento Curricular (AEC) /Atividade de Animação de Apoio à Família (AAAF) e a articulação efetiva entre os parceiros, apresentando assim alguns dos **projetos e atividades** desenvolvidos (as):



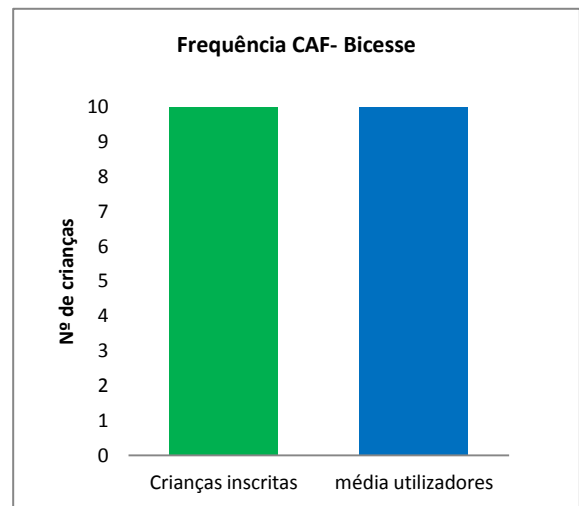
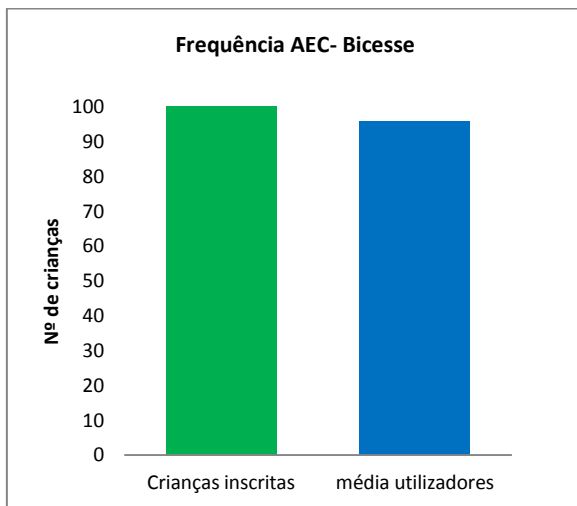
Inscritos	27
Utilizadores	24

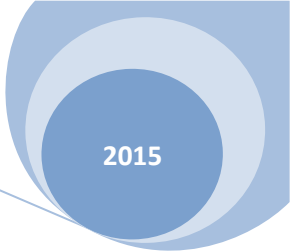


Frequência Média Utilizadores Ludobiblioteca Alto da Peça

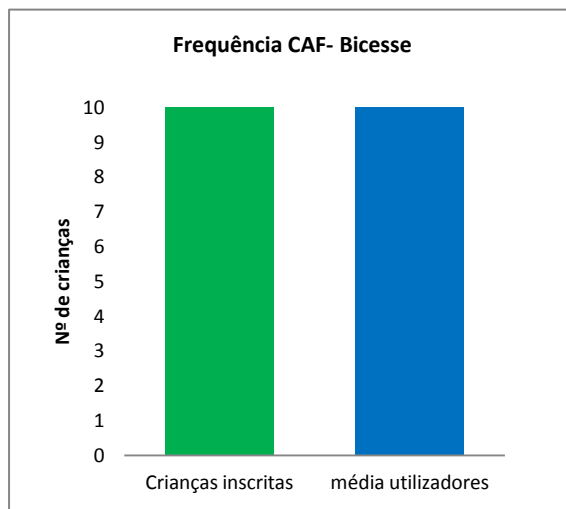
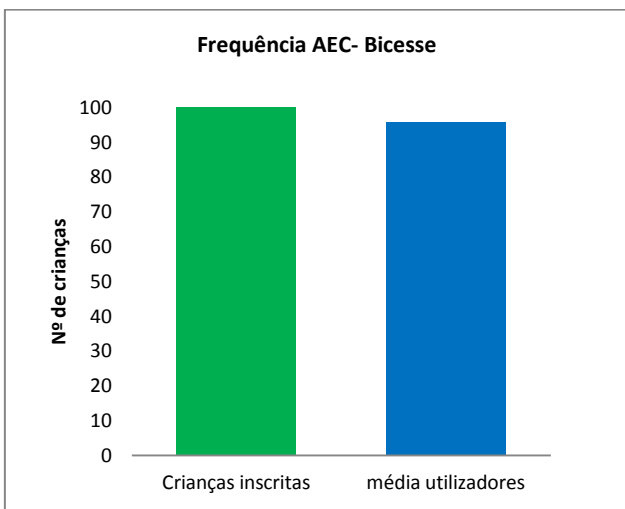


Frequência Média do Grupo de Crianças – JI/AAAF do Alto da Peça e Bicesse

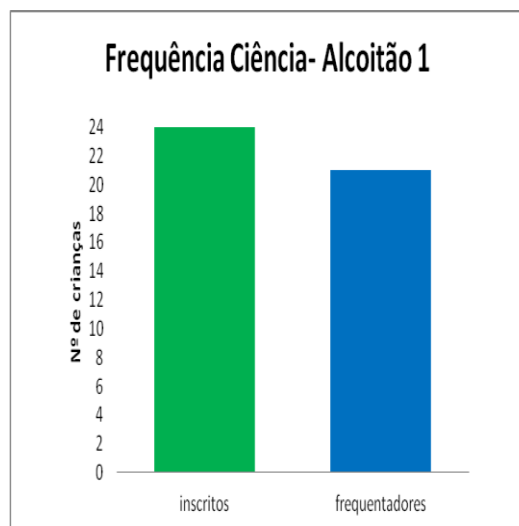
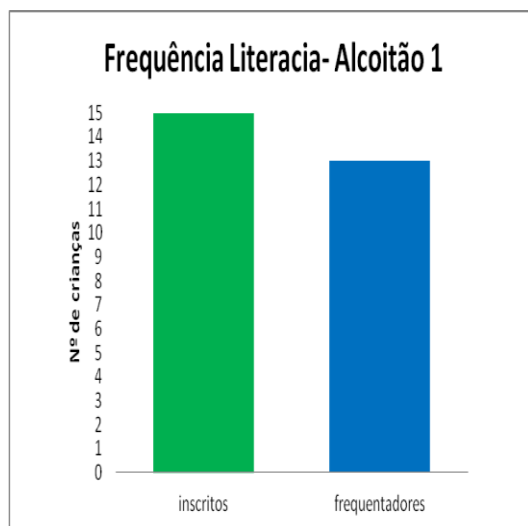
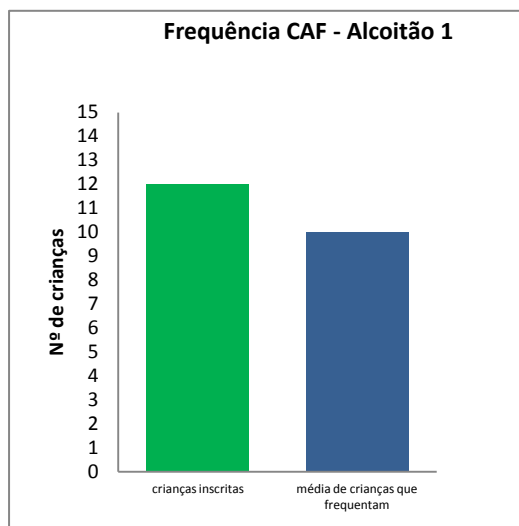
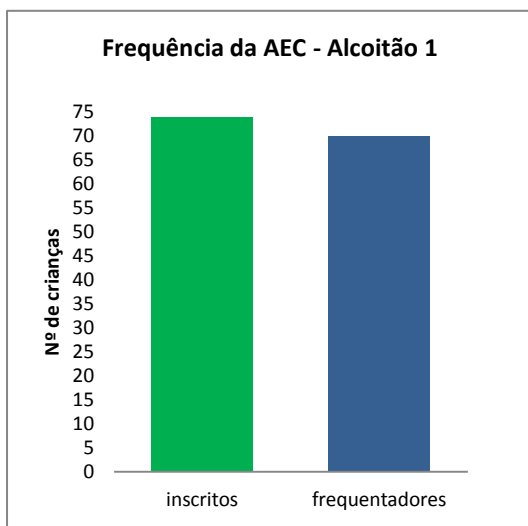




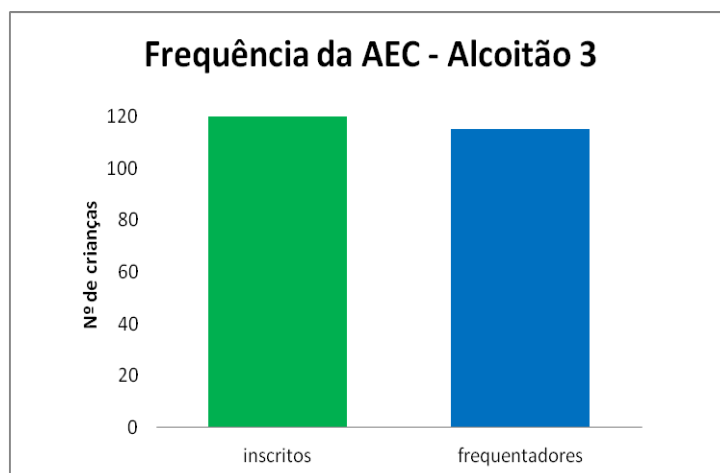
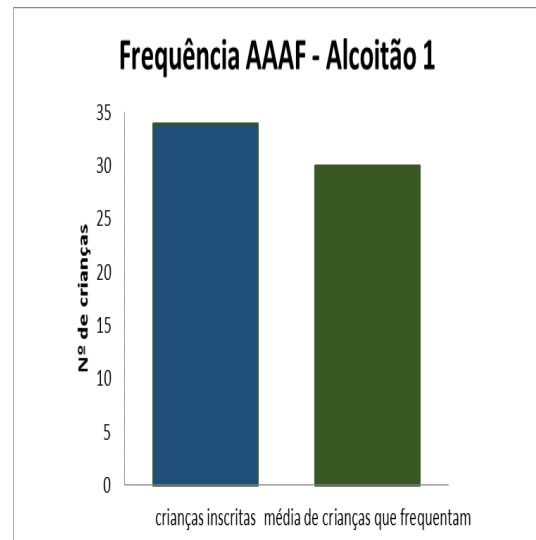
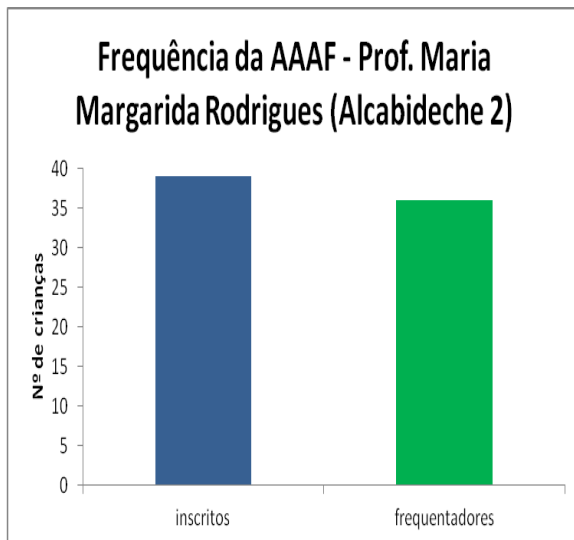
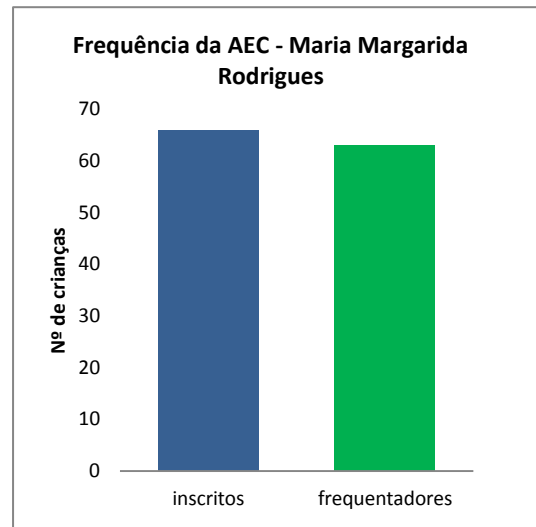
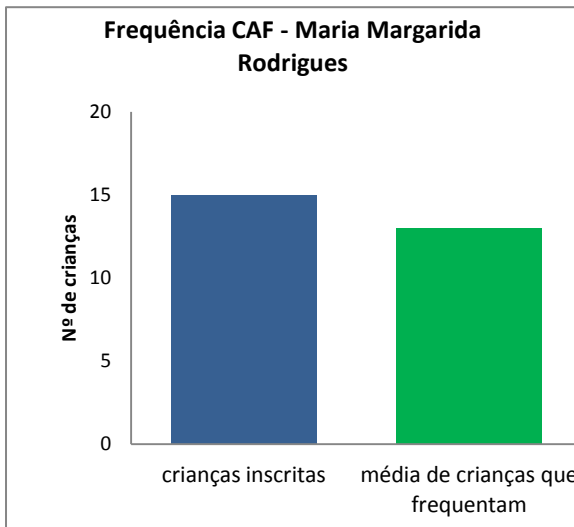
Frequência Média AEC Bicesse

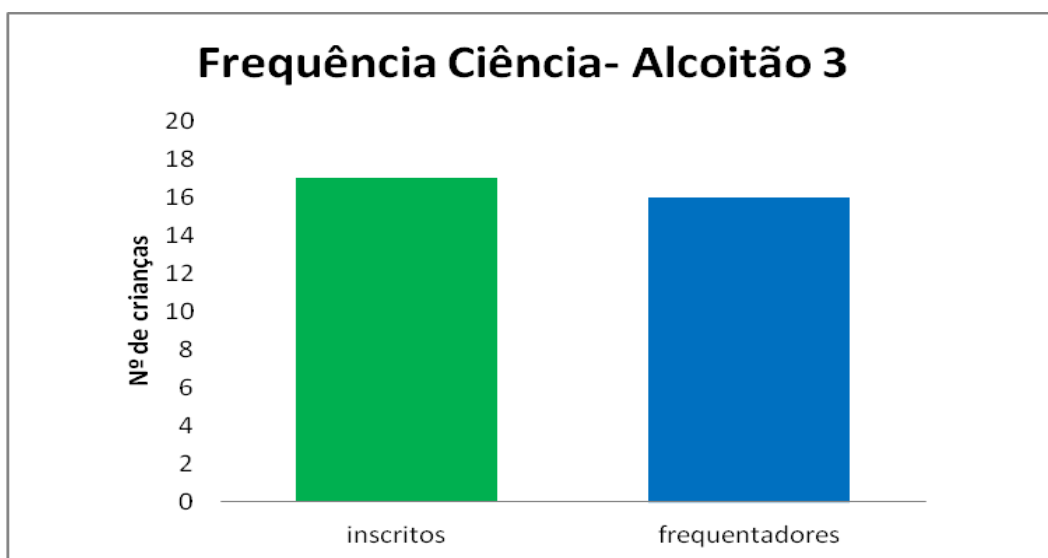
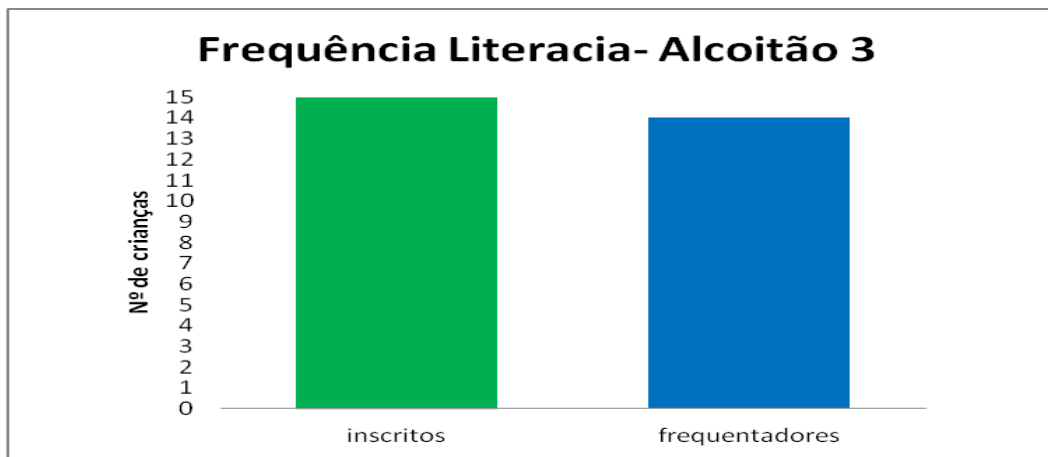
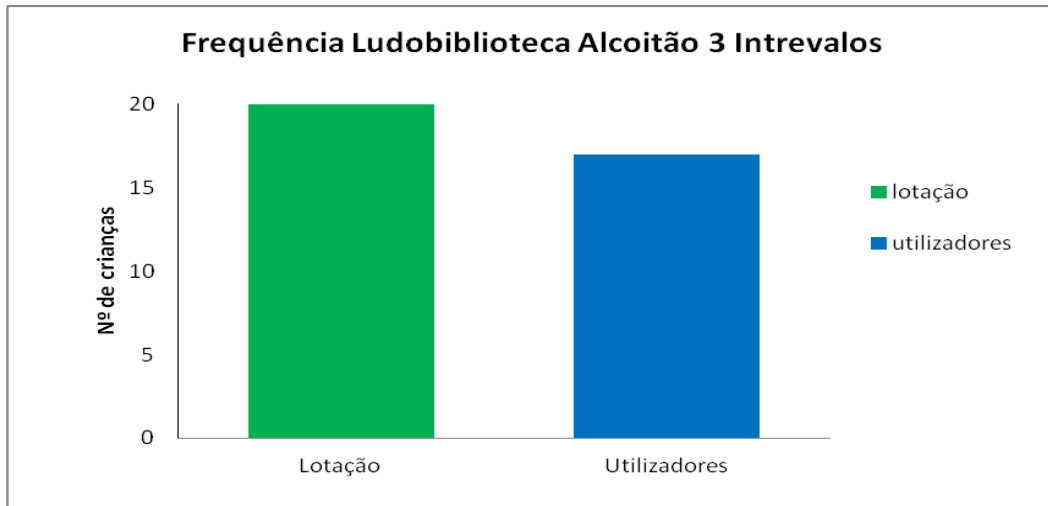


Frequência Média Alunos AEC – EB Alcoitão 1



Frequência Média Alunos AEC – EB Margarida Rodrigues



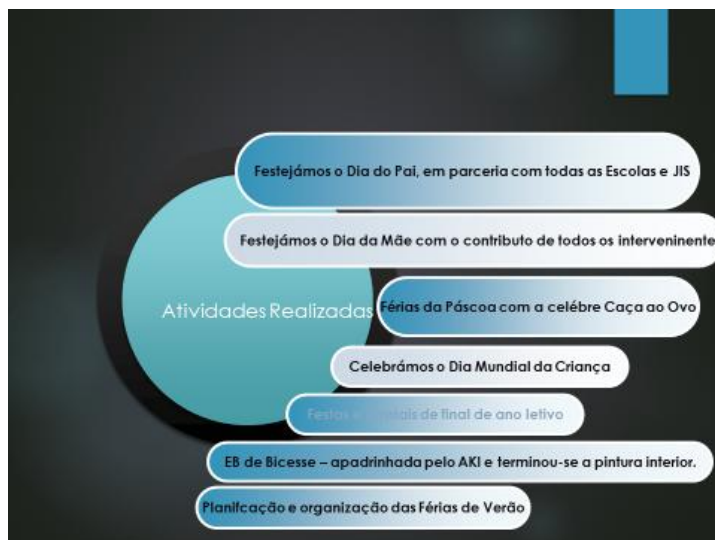


Dia Mundial da Criança - Participação das LUDOBIBLIOTECAS na “Festa da Criança & Somos Família”. Juntos recriámos a Ludobiblioteca no jardim e num espaço informal, partilhámos e proporcionámos às famílias o nosso conceito de LUDOBIBLIOTECAS.

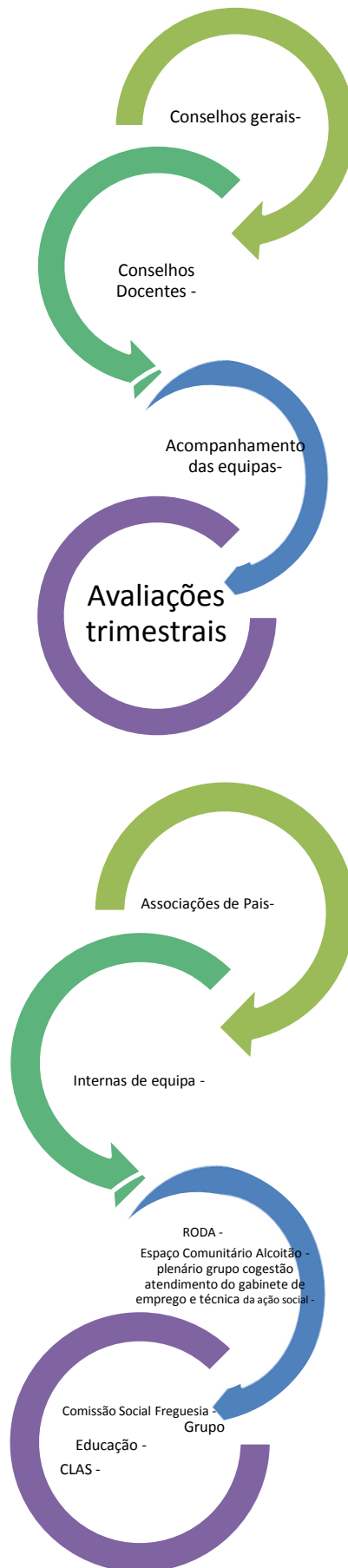


Dia Mundial da Criança, Organizado pela Junta de Freguesia – A equipa da educação dinamizou oficinas em todas as escolas e JIS da Freguesia. A cada criança, a Junta ofereceu um boné com a nossa mascote, imagem de eventos e ações de cariz solidário, no âmbito social ou educativo.

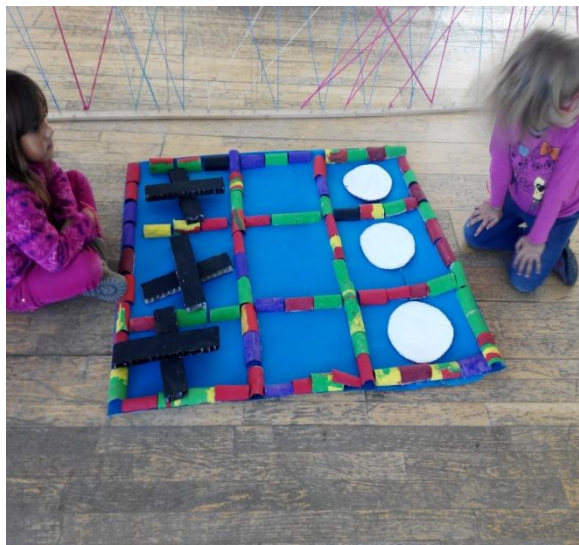
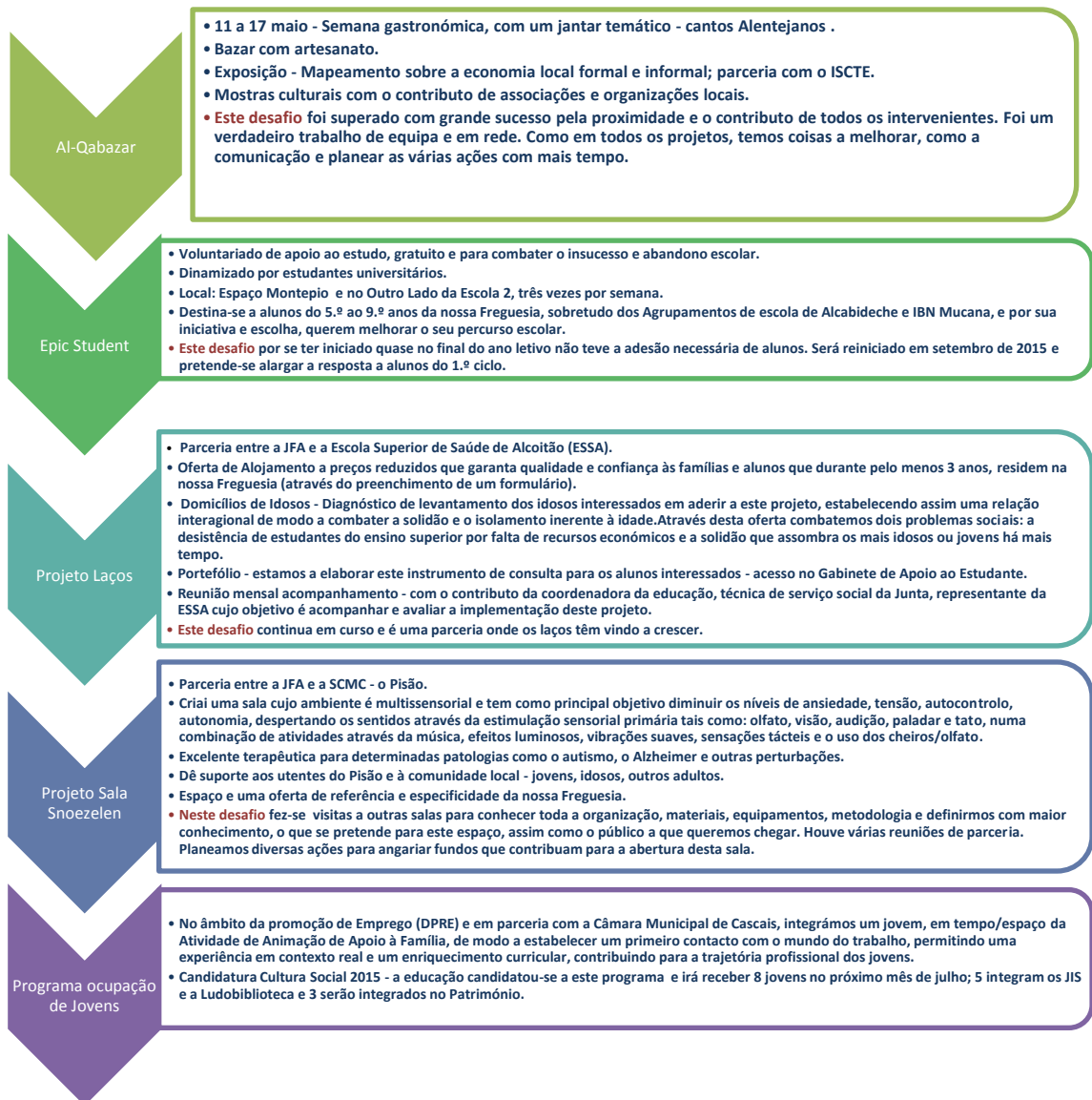




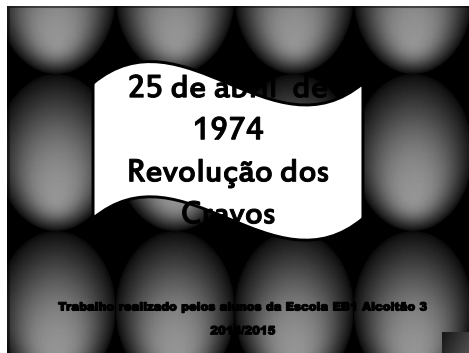
Compromissos



Desafios de e para a Comunidade:



Mostra trabalho realizado sobre o 25 de abril | EB Alcoitão 3



*"Esta é a madrugada que eu esperava
O dia inicial inteiro e limpo
Onde emergimos da noite e do silêncio
E livres habitamos a substância do tempo."*

Sophia de Mello Breyner Andersen
"O nome das coisas"

Perguntámos aos alunos da nossa escola...

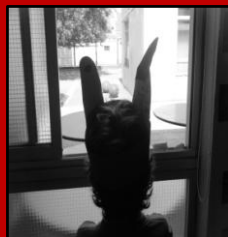
O que é a liberdade?

- É poder aprender (Ágata 2ª A)
- É viver em Paz (Débora 2ª A)
- De escolher o que quisermos sem ninguém mandar em nós (Martina 2ª A)
- É ter a liberdade de vestir o que nós quisermos (Márcia 3ª)
- É também não haver excesso de confiança (Marta 3ª)
- É exprimir os nossos sentimentos (Constança 3ª)
- É termos opiniões diferentes e sermos livres (Rafael 3ª)
- É ter a liberdade de falarmos o que quisermos (Adriana 3ª)

Após a sua definição decidimos representar através da fotografia o que não era permitido fazer antes do 25 de abril e o que já era permitido fazer depois do 25 de abril.

Antes do 25 de abril

Castigos mais severos para as crianças
(Orelhas de burro)



Depois do 25 de abril

Os alunos não iam ao recreio e ficavam na sala de aula a trabalhar



Espaços de brincadeira a sério - Lugares ao contrário ou o contrário dos lugares, com identidade, com história ou relação humana. Espaços temporários, de passagem, comunicação, de brincadeiras.



Gabinete de Psicologia

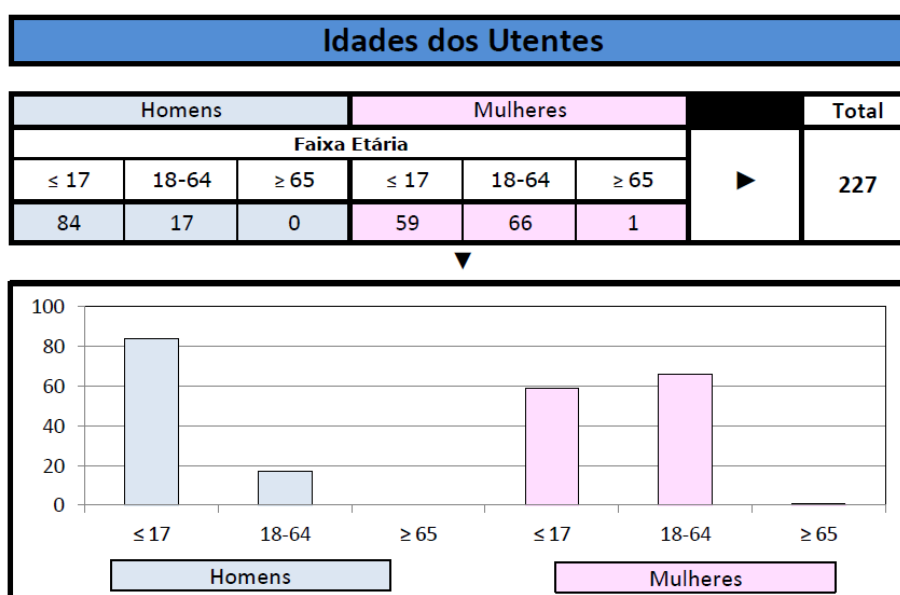
Serve o presente relatório para dar conta da atividade desenvolvida por este Gabinete durante o 2º trimestre de 2015. No entanto, os dados que a seguir se apresentam reportam-se apenas a 2 meses (Abril e Maio) tendo em consideração a data solicitada para apresentação dos resultados.

Neste relatório trimestral, mais uma vez se destaca que não deverão ser efetuadas comparações diretas entre os valores ora apresentados e os que foram transmitidos em relatórios de trimestres anteriores, uma vez que o tipo de pedidos para a intervenção psicológica está sempre a variar, bem como pela razão agora acrescida do intervalo temporal de espaço de análise (3 meses).

Apesar de se verificar uma continuidade nos vários processos de acompanhamento, os tipos de intervenção (testes, avaliações e consequentes resultados) que agora foram efetuados são muito diferentes, embora por vezes complementares.

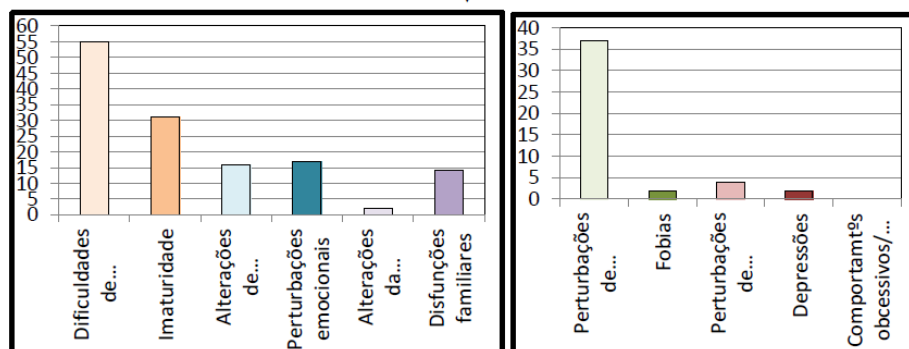
Dos valores apresentados, os 2 primeiros quadros/gráficos (idades e origens) refletem todos os fregueses atendidos neste período.

Assim, desde o início do período em referência, foram atendidas em consultas individuais, um total de 227 fregueses, de acordo com as características etárias constantes no quadro seguinte.

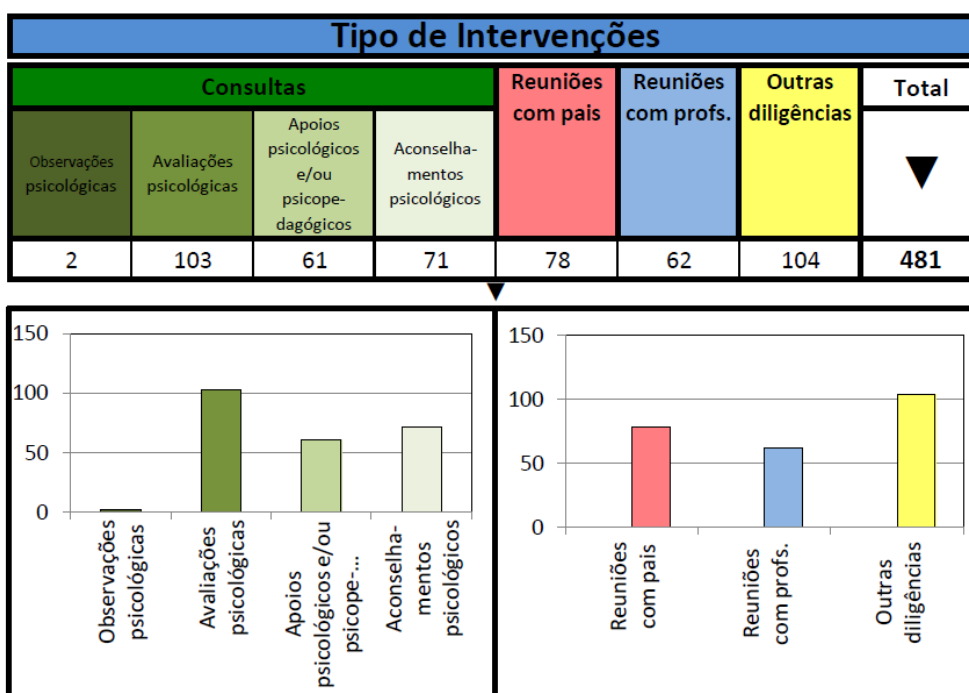


O quadro e gráfico que se seguem, traduzem a caracterização da problemática dos fregueses atendidos pelo Gabinete de Psicologia, por tipo de problemas evidenciados após a conclusão das avaliações efetuadas. A problemática mais presente foram as dificuldades de aprendizagem, seguidos de perturbações de desenvolvimento, quadros de imaturidade, e valores muito próximos de disfunções familiares, perturbações emocionais e alterações de comportamento. as restantes observações revelam resultados pouco significativos. Algumas das situações avaliadas foram consideradas (depois de analisadas), como não sendo “problemáticas”, pelo que o seu número não foi incluído neste quadro. Estas situações estavam associadas a práticas educativas erradas por parte dos pais, falta de investimento pedagógico a vários níveis e falta de hábitos de estudo. Existem ainda situações pendentes que aguardam resultados dos encaminhamentos efetuados.

Caracterização psicológica da população atendida/problemática						
Dificuldades de aprendizagem	Imaturidade	Alterações de comportam ^{to}	Perturbações emocionais	Alterações da personalidade	Disfunções familiares	Total
55	31	16	17	2	14	▶ 180
Perturbações de desenvolvim ^{to}	Fobias	Perturbações de ansiedade	Depressões	Comportam ^{to} s obsessivos/compulsivos		
37	2	4	2	0		

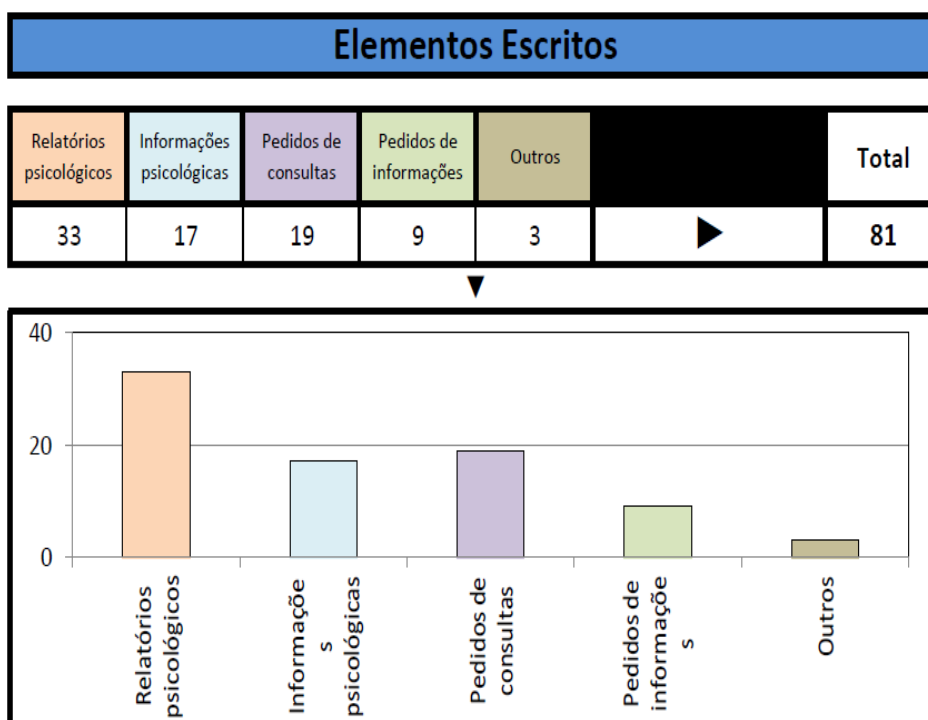


A nível de intervenções, foram contabilizadas 481. O número de intervenções em cada caso, variou em função da situação. Podemos constatar que há uma maior frequência nas consultas de avaliação psicológica, seguidas de reuniões com pais, consultas de aconselhamento psicológico, apoios psicológicos, e por fim as observações psicológicas. O elevado nº registado nas “outras diligências” referem-se essencialmente a telefonemas, reuniões com técnicos e contatos por mails. A título exemplificativo refira-se que existem diligências telefónicas que podem levar a um considerável consumo de tempo. Salienta-se ainda um elevado número de reuniões com professores e com pais (uma parte destas últimas no seguimento de prática seguida em anos anteriores, onde se efetuam reuniões ao longo do ano letivo – convocadas desde o ingresso até à finalização do ciclo). Pela 1ª vez foram solicitadas por parte dos Jardins de Infância, avaliações das crianças que se encontravam no pré-escolar, cuja matrícula no 1º ciclo seria condicional, a fim de avaliar a maturidade. Posteriormente realizaram-se as reuniões com os encarregados de educação e com os respetivos educadores, onde foram transmitidos os resultados obtidos e efetuados os aconselhamentos considerados necessários.



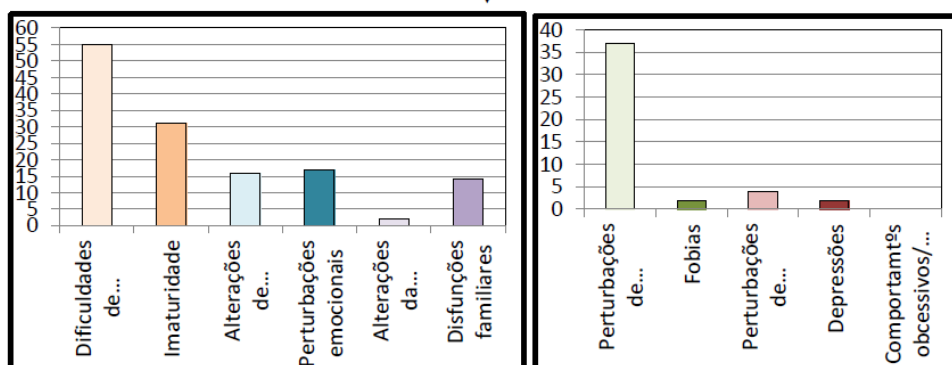
Nas consultas de avaliação psicológica, em que houve necessidade de aplicação de instrumentos métricos, verificou-se que os testes de aptidão escolar foram os mais aplicados, seguido pelos de aptidão geral. Refira-se ainda o significativo nº de testes de inteligência e personalidade/projetivos que foram aplicados. Em algumas escolas decorreu a reavaliação dos testes de maturidade, para posteriormente se poder efetuar um estudo comparativo, com os resultados alcançados no início do ano letivo. Neste parâmetro registaram-se ainda algumas faltas, situação que se começa a tornar um pouco frequente, não só nas consultas efetuadas na Junta, como também nas consultas da especialidade em outras instituições (hospital e centro de saúde).

Das avaliações descritas no quadro anterior, resultaram a elaboração de 33 relatórios psicológicos e 17 informações psicológicas. Foram solicitados junto dos médicos de família, 19 pedidos de consultas noutras especialidades médicas, conforme se pode constatar no quadro seguinte.

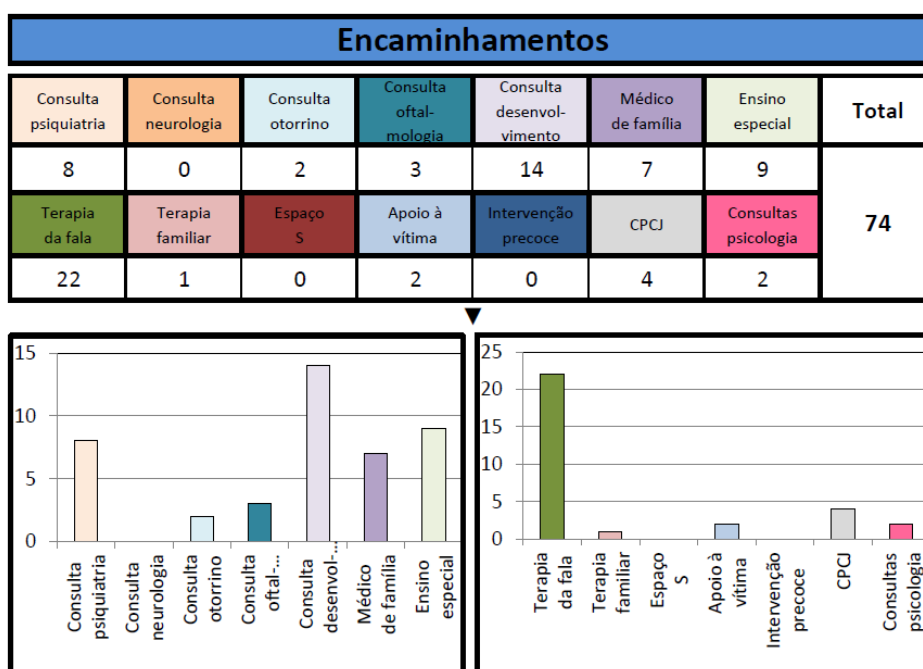


O quadro e gráfico que se seguem, traduzem a caracterização da problemática dos fregueses atendidos pelo Gabinete de Psicologia, por tipo de problemas evidenciados após a conclusão das avaliações efetuadas. A problemática mais presente foram as dificuldades de aprendizagem, seguidos de perturbações de desenvolvimento, quadros de imaturidade, e valores muito próximos de disfunções familiares, perturbações emocionais e alterações de comportamento. as restantes observações revelam resultados pouco significativos. Algumas das situações avaliadas foram consideradas (depois de analisadas), como não sendo “problemáticas”, pelo que o seu número não foi incluído neste quadro. Estas situações estavam associadas a práticas educativas erradas por parte dos pais, falta de investimento pedagógico a vários níveis e falta de hábitos de estudo. Existem ainda situações pendentes que aguardam resultados dos encaminhamentos efetuados.

Caracterização psicológica da população atendida/problemática							Total
Dificuldades de aprendizagem	Imaturidade	Alterações de comportamto	Perturbações emocionais	Alterações da personalidade	Disfunções familiares		
55	31	16	17	2	14		▶ 180
Perturbações de desenvolvimto	Fobias	Perturbações de ansiedade	Depressões	Comportamto obsessivos/compulsivos			
37	2	4	2	0			



No que se refere aos encaminhamentos efetuados e tendo em consideração o quadro e gráfico seguintes, observa-se que foram realizados 74 encaminhamentos. Refira-se um número significativo de consultas de terapia da fala seguidas das consultas de desenvolvimento. Não são de todo desproporcionais as consultas de psiquiatria, de médico de família e de ensino especial, com valores muito próximos.



Finalizando, refira-se que foram abrangidas 137 famílias, resultante da intervenção do Gabinete de Psicologia da Junta de Freguesia de Alcabideche.

Acção Social

Com a emergência de cada vez mais processos de exclusão social e a persistência de fortes desigualdades sociais, pessoais e espaciais, subjacentes à problemática da pobreza estrutural, é premente um reforço da política social, ativa e eficaz nas suas medidas de intervenção.

Assim, as autarquias locais têm um papel fundamental num contexto de afirmação de políticas sociais ativas, para o reforço da erradicação e atenuação da pobreza e exclusão social.

Atenta a esta realidade social a Junta de Freguesia de Alcabideche têm ao dispor aos seus utentes o Departamento de Acção Social. Sendo que esta área corresponde a uma intervenção metodológica, tendo como principal objetivo satisfazer necessidades básicas que, por variados motivos, um grupo da população não consegue satisfazer.

Assim sendo a Técnica de Serviço Social da Junta tem como principais funções diagnosticar, planificar e avaliar as situações sociais em diferentes níveis de atuação e intervenção, e ainda articular e encaminhar as situações caso se verifique necessidade para tal, recorrendo para isto aos recursos existentes no seio da Comunidade local.

Como tal o trabalho passa por realizar determinadas atividades e tarefas que respondem a problemas sociais e respetivas problemáticas que afetem um determinado grupo da população que se encontre em situação de vulnerabilidade social. O alcance de objetivos como meio de resposta que visa a solução da situação do utente corresponde ao objetivo máximo do Serviço Social da Junta.

Tendo em conta tudo o que foi referido anteriormente, este relatório consiste na avaliação quer das atividades realizadas, quer do alcance dos objetivos propostos pela Acção Social, durante os meses de Abril e Maio do presente ano de 2015.

- **Atendimento Social**

A ação social no decorrer do período de Abril a Maio, no que se refere ao atendimento social recebeu 76 pessoas, sendo que em Abril foram atendidos 34 utentes e em Maio cerca de 42 pessoas, tal como se pode verificar no gráfico abaixo.

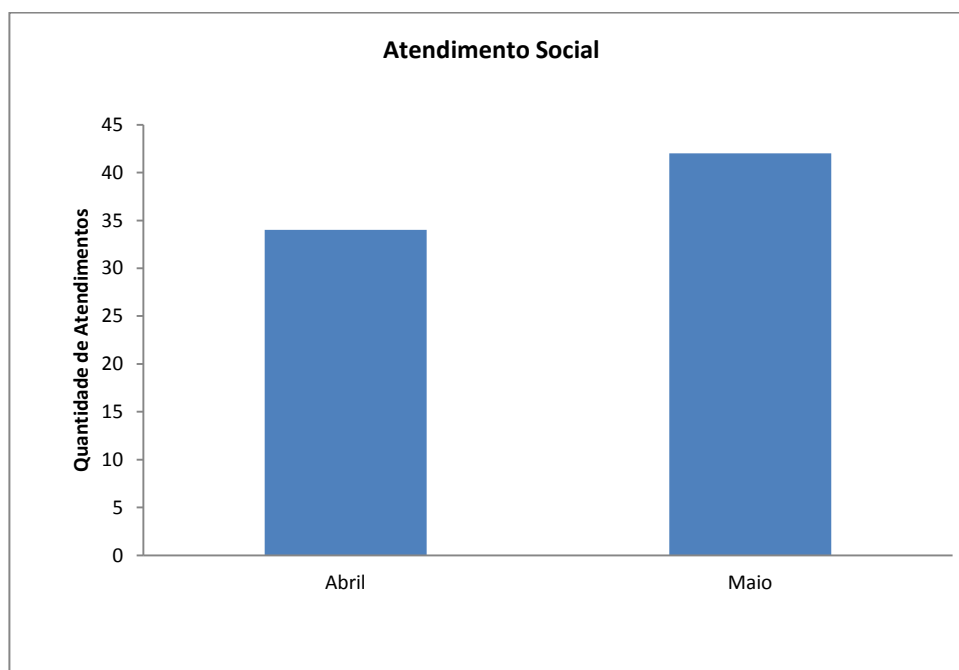


Fig.1- Gráfico representativo do número de utentes que se dirigiram ao atendimento social.

Podemos concluir que durante o mês de Maio houve mais utentes que se dirigiram ao atendimento social em relação ao mês de Abril.

Os pedidos de apoio por parte dos utentes ao Gabinete de Ação Social durante o referido período, na generalidade referem-se a Apoio Alimentar, Apoio Económico nomeadamente no pagamento de despesas fixas mensais, como rendas de casa, contas de eletricidade, água e gás, pedidos de Ajudas Técnicas e fraldas, procura de emprego, sinalização de situações sociais, pedidos de integração em lar, isolamento nos idosos entre outras. De referir ainda que houveram outras situações de pedidos de apoio, ao qual designei de outras informações, estas correspondem a pedidos de informação acerca da Segurança Social, nomeadamente RSI e ajuda no

preenchimento da ficha de inscrição para a obtenção deste subsídio, informações sobre as creches e bolsas sociais, informações ao nível de habitação social por parte da Camara Municipal de Cascais. Estas situações foram encaminhadas para os devidos serviços ou instituições.

O gráfico seguinte comprova o que foi acabado de referir e quantifica a distinção dos pedidos de apoio em percentagem.

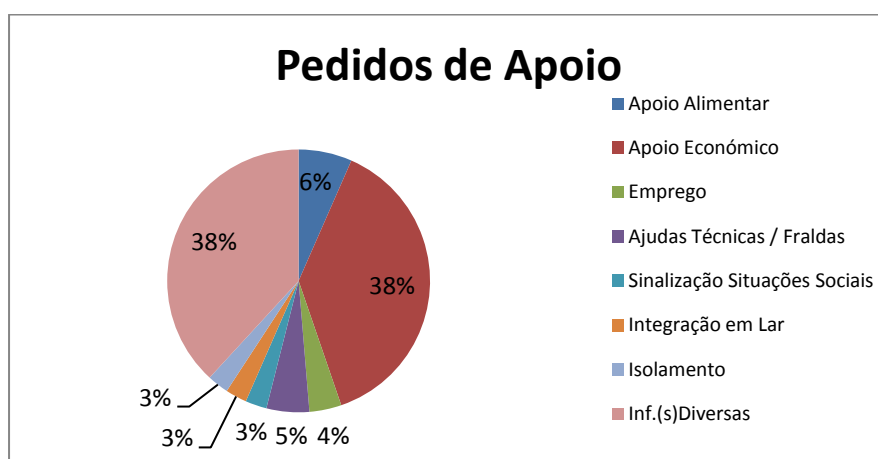


Fig.2- Pedidos de Apoio ao Serviço Social da Junta

Podemos então concluir que os utentes que se dirigiram ao Serviço Social da Junta de Freguesia de Alcabideche, dirigiram-se em maior número para solicitar apoio a nível económico, é notória a presença da problemática da pobreza.

Projeto Melhor Saúde

O Projeto Melhor é um projeto da Camara Municipal de Cascais, da qual a Junta de Freguesia é parceira. Consiste em dar respostas aos idosos ou dependentes com fracos recursos económicos, que padeçam de incontinência, através do acesso a fraldas, por forma a contribuir para a sua qualidade de vida.

No período de Abril a Maio foram entregues a 23 pessoas, 66 pacotes de fraldas, o que corresponde a 1980 unidades de fraldas.

As pessoas que usufruem deste projeto são residentes das várias localidades da freguesia como Alcoitão, Amoreira, Manique, Cabreiro, Atrozela e Alcabideche.

Reuniões

Reunião dia *8 de Abril* com a instituição BUS, para dar a conhecer quais as necessidades e as solicitações dos utentes que nos procuram.

Dia *16 de Abril* reunião no Centro de Apoio do Pisão, sobre a Sala de Snoezelen.

Dia *20 de Maio* reunião com a colega da Associação Prevenir, para conhecer esta associação, e para a participação, na Promoção do Bem-estar na terceira idade chamada PRÒ – BEM.

Consiste no Programa de promoção de competências biopsicossociais, em que a população alvo é idosos que frequentam os centros, tem como objetivo promover o envelhecimento ativo e bem-sucedido.

Dia *27 de Abril*, reunião na Junta de freguesia do Estoril, sessão de informação sobre o tema:

Acesso dos imigrantes irregulares ao serviço de saúde.

Dia *28 de Abril*, reunião na Escola Superior de Saúde de Alcoitão, sobre o projeto Laços. Teve como objetivo definir um documento de compromisso entre o idoso e o estudante.

O alojamento de jovens estabelecendo uma relação inter-geracional de modo a combater a solidão e o isolamento dos idosos.

Reunião dia *29 de Abril*, na APAV em S. Pedro do Estoril, no qual o objetivo é dar a conhecer a instituição, caso surjam problemáticas ligadas à violência.

A ida á instituição foi para estudo duma situação da freguesia, relacionada com violência por parte dos filhos a uma idosa.

Dia *29 de Abril*, pelas 9h30m realizou-se o plenário da Comissão Social de Freguesia nas instalações dos Bombeiros de Alcabideche. Participaram instituições da freguesia da qual fazem parte. Neste plenário foram debatidos e selecionados algumas áreas prioritárias para a intervenção.

Algumas dessas áreas foram a Deficiência, Seniores e do Emprego

Programa de Apoio à Terceira Idade

De 4 a 11 de Maio realizou-se a Colónia de Férias para os Seniores nas Termas da Cúria.

Participaram 24 idosos da freguesia, estes usufruíram dos tratamentos das Termas, o que lhes fez proporcionar bem-estar, e houve um período de lazer através da realização de alguns passeios para conhecimento da localidade e animação á noite no Hotel.



Baile da Primavera, realizado dia 11 de Maio, no Casino de Estoril, promovido pela Câmara Municipal de Cascais, onde participaram idosos dos Centros de Convívio de Alvide e de Alcoitão.



Feira do Alça-bazar 2015, participação no período de *15 a 17 de Maio* neste evento.

Dia *27 de Maio* na Ludoteca de Alcoitão integrado na semana do brincar o Grupo Coral de Alcoitão participou nas atividades comunitárias promovidas neste dia para dar a conhecer à população o trabalho realizado semanalmente no bairro.



Abertura das inscrições para as bolsas sociais de *1 de junho a 30 de junho*.



A realização deste relatório consistiu na avaliação quer das atividades realizadas, quer do alcance dos objetivos propostos pela Ação Social, durante os meses de Abril e Maio do presente ano de 2015. Após a realização do mesmo é possível concluir que os objetivos foram alcançados através das atividades realizadas com vista a solução da situação dos utentes, como um dos objetivos máximos do Serviço Social da Junta.

Continuaremos a realizar as atividades propostas pelo Serviço Social com vista ao combate das problemáticas existentes na comunidade de Alcabideche com o intuito máximo de satisfazer as necessidades.

PISCINA MUNICIPAL

O horário de funcionamento da Piscina de Alcabideche no período referido foi às 2^a, 4^a e 6^a Feiras das 07:10h às 23:00h, às 3^a, 5^a Feiras e Sábados das 8:00h às 23:00h e aos Domingos das 9:00h às 13:30h.



Ocupação:

A ocupação diária da Piscina de Alcabideche no período referido foi dividida em dois grandes grupos:

GRUPOS DA OCUPAÇÃO ESCOLAR E SOCIAL- das 9:00h às 17:15h – que compreende as escolas do 1º Ciclo do Ensino Básico, as escolas e centros educativos privados e os centros de dia da Terceira Idade presentes na freguesia.

Escolas do 1º Ciclo do Ensino Básico

O acesso das escolas do 1º Ciclo do Ensino Básico à Piscina Municipal de Alcabideche está inserido no Programa de Natação do Município de Cascais e visa proporcionar a cerca de 200 crianças com idades compreendidas entre os 7 e os 10 anos, a aprendizagem, o conhecimento e a vivência da natação pura, numa perspetiva formativa.

HORÁRIO DE UTILIZAÇÃO DA PISCINA MUNICIPAL DE ALCABIDECHE

PELAS ESCOLAS DO 1º CICLO DO ENSINO BÁSICO

Segunda-feira		EB Malveira Serra 11h00/11h45		Almoço	EB nº3 de Alcoitão 15h00h/15h45	EB Fern Teixeira Lopes 15h45h/16h30	Desc IBN Mucana 16h30/17h15
Quarta-feira	EB nº4 de Cascais 10h00/10h45	EB de Alvide 10h45/11h30h	EB Alto da Peça 11h30/12h15	Almoço	EB Fernando Jose Santos 15h00h/15h45		Desc IBN Mucana 16h30/17h15
Sexta-feira				Almoço			Desc IBN Mucana 16h30/17h15
Segunda-feira				Almoço	EB nº1 de Alcoitão 15h00/15h45	EB Fausto Figueiredo 15h45h/16h30	Desc IBN Mucana 16h30/17h15
Quarta-feira	EB de Alvide 10h00/10h45	EB Manuel Gaião 10h45/11h30h	EB Alto da Peça 11h30/12h15	Almoço	EB Prof. Mª Marg Rodrigues 15h00/15h45		Desc IBN Mucana 16h30/17h15
Sexta-feira				Almoço			Desc IBN Mucana 16h30/17h15

1º Semestre | De 13 de Outubro de 2014 a 6 de Fevereiro de 2015

2º Semestre | De 9 de Fevereiro a 12 de Junho de 2015

Restantes Escolas

O acesso das restantes escolas teve como objetivo o ensino da disciplina curricular – Educação Física, sendo da responsabilidade dos professores docentes de cada escola envolvida a coordenação técnica e pedagógica.

Centros de Dia

O acesso dos centros de dia teve como objetivo a rentabilização e melhoramento dos tempos livres dos idosos da Freguesia procurando desenvolver a gerontomotricidade, a qual é conseguida através da prática da Hidroterapia.

A ocupação do Público em Geral – das 17:15h às 23:00h – compreende os alunos das diferentes modalidades que lecionamos na Piscina de Alcabideche e os utilizadores livres.



ModalidadesNatação pura

Modalidade desportiva aquática que visa o ensino dos quatro estilos de natação:

Crawl



Costas



Bruços



Mariposa



Nesta modalidade, pode-se observar a existência de dois tipos de escalões: o primeiro para crianças com mais de 6 anos de idade, e o segundo para jovens e adultos a partir dos 12 anos de idade.

As aulas desta modalidade também foram divididas em escalões de dificuldade.

Natação para bebés

Modalidade que visa a adaptação ao meio aquático, de uma forma lúdica, de Bebés e Crianças de idades compreendidas entre os 6 meses e os 48 meses e dos 2 anos aos 4 anos.



HIDROGINÁSTICA

A *Hidroginástica* consiste na realização em meio aquático de exercícios similares aos da ginástica aeróbica.



Esta modalidade foi frequentada por utentes com mais de 16 anos de idade, e foi dividida em dois níveis de dificuldade diferentes: o nível I e o nível II.

Hidroterapia

Atividade aquática com vista a intervir ao nível da correção postural, Reabilitação e Gerontomotricidade.



Utilização livre

Atividade aquática sem a ajuda e acompanhamento de um técnico especializado. Apenas esteve presente um Nadador Salvador com a função de vigilância.



XII FESTIVAL AQUÁTICO DA PISCINA DE ALCABIDECHE

Realizou-se no dia 6 de Junho de 2015 o XII Festival Aquático da Piscina Municipal de Alcabideche. Este foi uma iniciativa da Junta de Freguesia de Alcabideche, realizado este ano pela décima segunda vez, envolvendo todos os utentes que frequentam as modalidades leccionadas na Piscina Municipal de Alcabideche.

A atividade consistiu em uma apresentação das classes de natação, uma competição de Natação Pura, percursos Hidro-Gímnicos, uma Master Class de Hidroginástica e Hidroterapia.

Nestas atividades os alunos realizaram exercícios demonstrativos dos SKILL'S que adquiriram ao longo da época desportiva.

PAVILHÃO E RESTANTES ESTRUTURAS

QUADRO DE REGISTO DE ACTIVIDADES NA NAVE DO CDA

2º Trimestre de 2015

Evento	Data	Duração	Organizador
Estoril x São Brás	25-04-2015	2h	Estoril-Praia
Estoril x Albogas Futsal	25-04-2015	2h	Estoril-Praia
Estoril x Fonseca e Calçada	02-05-2015	2h	Estoril-Praia
Estoril x Casa do Povo de Arcena	02-05-2015	2h	Estoril-Praia
Estoril x Academia Johnson	16-05-2015	2h	Estoril-Praia
Estoril x Milharado	16-05-2015	2h	Estoril-Praia
Estoril x Vinhais	23-05-2015	2h	Estoril-Praia
Estoril x Vialonga	30-05-2015	2h	Estoril-Praia
NSA x Joma	12-04-2015	2h	NSA
NSA x CPCD	19-04-2015	2h	NSA
NSA x Futsal de Oeiras	26-04-2015	2h	NSA
NSA x Acad. Ciências	03-05-2015	2h	NSA
NSA x Liberdade AC	10-05-2015	2h	NSA
NSA x Escorpões	17-05-2015	2h	NSA
NSA x Fonte Santense	24-05-2015	2h	NSA
G.D.D Alcoitão x GDR A Joanita	12-04-2015	2h30m	G.D.D Alcoitão
5º Jornada Não Seniores C.BC/F.P.B	18-04-2015	14h	C.B.C/F.P.B
Exames Dança Paula Marques	18-04-2015	5h30m	Paula Marques
Exames Dança Paula Marques	24-04-2015	1h30m	Paula Marques
Exames Dança Paula Marques	13-05-2015	7h	Paula Marques
	05-06-2015	3h	J.F.A

Atividades ocorrentes na Nave e Ginásios do CDA Semanalmente

A partir das 18h00 realizam-se de 2^a a 6^a Feira os treinos **de Futsal do Estoril Praia e do Núcleo Sportinguista de Alcabideche** nos seus escalões.

Distribuído pelos **vários dias da semana** contamos com 4 equipas de futsal particulares (MIGUEL GONÇALVES, PAKENSES, ÁGULOS VIRTUAIS E OS COXOS) e 1 equipa de Innebandy (desporto nórdico

praticado por um grupo de suecos), cujo nome da mesma é designado por: MERCANTOR

Ao **fim semana**, além dos jogos oficiais de Futsal do NSA, e do Estoril Praia registam-se ainda vários alugueres a particulares.

No Ginásio a ocupação durante a semana divide-se entre as escolas das 08h30 às 16h30 e as nossas modalidades das 17h00 às 22h30.

Aos Sábados de manhã foram lecionadas aulas de Ballet e karaté. Como habitualmente, realizaram-se nos Ginásios 1 e 2 as aulas de Ballet, Karaté, Ginástica Acrobática, Step, Muay Thai, Danças (Sapatiado, Hip hop), Insine – Fitness, Taekwondo, assim como de Ténis, Musculação/CardioFitness nos espaços próprios.

TABELA DISCRIMINATIVA DO Nº DE UTENTES POR MODALIDADE

Modalidades praticadas	Horario	Total Utentes	Utentes c + 65 anos (Protocolo CMC)	H	M	Crianças
AÇÃO SOCIAL -PISCINA	3ª e 5ª	170	127	63	107	0
NATAÇÃO ADULTOS	2ª, 4ª e 6ª	218	16	99	119	0
NATAÇÃO CRIANÇAS	2ª, 4ª e 6ª	62	0	29	31	60
NATAÇÃO BÉBES	sábado e Domingo	41	0	21	18	39
HIDROGINÁSTICA	2ª a Sábado	147	38	25	121	0
HIDROTERAPIA	3ª, 5ª e Sábados	68	25	15	53	0
KARATÉ	3ª e 5ª	50	0	42	7	32
BALLET	4ª, 6ª e Sábado	25	0	0	24	24
TAEKWONDO	3ª, 5ª e 6ª	12	0	9	3	6
ACROBÁTICA	3ª a sábdo	23	0	0	22	14
STEP/LOCALIZADA	2ª e 4ª	12	0	0	12	0
MUAY-THAI	2ª, 4ª e 6ª	6	0	5	1	0
INSANE	3ª e 5ª	3	0	0	3	0
SAPATIADO	2ª e 4ª	5	0	0	5	0
YOGA	4ª e 6ª	7	0	2	4	0
HIP-HOP	6ª	13	0	0	12	9
TÊNIS	3ª, 4ª, 5ª e 6ª	12	0	6	5	2
MUSCULAÇÃO	2ª a Sábado	46	0	22	21	0

Realizou-se no 2º Trimestre de 2015 uma iniciativa que trouxe ao Pavilhão de Alcabideche um número considerado de “motards” de todo o País. Este evento que foi promovido pelo Clube Honda Varadero, teve como ponto de partida o CDA, dando a conhecer vários locais da nossa freguesia aos participantes.



Em representação das Juntas de Freguesia de Cascais, estivemos no XXII Congresso da Associação de Municípios Portugueses em Troia, tendo sido constituídas algumas das conclusões mais relevantes que aqui enumeramos:



1. Criar as condições que permitam aos Municípios, mediante mecanismo adequado, requerer ao Tribunal Constitucional a fiscalização abstrata da constitucionalidade ou da legalidade de determinados normativos legais respeitantes ao Poder Local.
2. Consagrar a matéria relativa ao estatuto legal das Autarquias Locais (atribuições, competências, funcionamento, estatuto dos eleitos locais, bem como o regime de finanças locais) como de reserva absoluta de competência legislativa da Assembleia da República e como legislação orgânica.
3. Garantir a estabilização do quadro legislativo no domínio das leis de atribuições e competências das Autarquias Locais.
4. Rever um conjunto de diplomas legais que atentam contra a autonomia local, nomeadamente, o regime jurídico da atividade empresarial local e das participações locais, os normativos relativos à contratação e gestão de recursos humanos e os regimes aplicáveis à organização dos serviços e ao pessoal dirigente. Alterar de forma pontual, mas com urgência, a Lei das Finanças Locais, eliminando, desde já, a extinção do IMT, constituindo-se de imediato um grupo de trabalho para a sua revisão, a concretizar até ao final do 1º semestre de 2015.

No decorrer dos meses de Abril e Maio o executivo da JFA esteve presente em vários eventos institucionais.



Comemorações do 41º Aniversário do 25 de Abril

O executivo da Junta de Freguesia de Alcabideche não deixou passar a data da Revolução, tendo tal como já é tradição, levado a vários pontos da freguesia, uma pequena formação de músicos da SJM, que de forma exemplar ofereceram momentos de partilha e comunhão à população residente.



Proteção Civil

Realizou-se neste 2º Trimestre as Comissões de Protecção Civil e Defesa da Floresta, tendo sido discutidos nesse fórum as temáticas de Protecção e Defesa do Território de Cascais e em particular da Freguesia de Alcabideche.

Registamos um evento em sede de Protecção Civil e Socorro que mobilizou várias cooperações do Concelho no combate ao fogo que destruiu um equipamento industrial na freguesia, tendo originado danos materiais avultados.



Evento Alqa-bazar 2015

No decorrer da semana de 11 a 17 de maio decorreu em Alcabideche a 2ª Edição do Alqa-bazar. Um evento que trouxe ao Largo 5 de Outubro uma vez mais um número assinalável de pessoas que durante uma semana tiveram a oportunidade não só de apreciar os menus dos restaurantes no âmbito da semana gastronómica, como também usufruírem da mostra cultural na freguesia.



Foram momentos de grande enriquecimento cultural, com partilha de experiências em diversas áreas do conhecimento económico e social da freguesia, promovendo e potenciando a oferta de novas valências de desenvolvimento na freguesia.

Neste contexto não podemos deixar de referir a exposição que esteve patente no espaço Montepio dando a conhecer através de um estudo de caracterização económico-social, três bairros, Cruz Vermelha, Adroana e Alcoitão. Este trabalho foi realizado por um grupo de alunos de licenciatura do Instituto Universitário de Lisboa – ISCTE sobre alçada do Professor Doutor Roque Amaro, a quem desde já agradecemos o trabalho realizado.



Este evento potenciou também outras iniciativas, como seja uma expedição fotográfica que decorreu nesse fim de semana, tendo uma forte aderência de fotógrafos, que de “ Moinho em Moinho até ao Alqa-bazar” tiveram o ensejo não só de ficarem a conhecer um pouco da nossa oferta ao nível do património histórico, como também da nossa paisagem natural.

Momentos do Alqa-bazar 2015

Exposição do artista Plástico



Jantar Temático – Grupo de Cante Alentejano “Vozes do Campo Branco”



Exposição de bicicletas antigas



Momentos do Alqa-bazar 2015



Momentos do Alqa-bazar 2015

Este evento reverte-se como uma mais-valia para a economia local, a exemplo disso foram os dados obtidos junto dos restaurantes com valores significativamente aliciantes de menús vendidos durante a semana gastronómica a rondar as 4500 refeições.

A organização estima em cerca de 7000 pessoas que durante a semana passaram pelo Largo de Alcabideche e usufruíram das complementaridades que o evento ofereceu.

Uma Sala Snoezelen

A terapia Snoezelen estimula sensorialmente os pacientes com resultados confirmados, permitindo assim às crianças e jovens com necessidades educativas especiais, adultos com transtornos de ansiedade, stress, depressão e ataques de pânico, seniores com demência (Alzheimer, frontotemporal mista, vascular, etc), grávidas e mães com hiperatividade e défice de atenção, reabilitação sensorial de AVC's e crianças com hiperatividade e défice de atenção.

Neste contexto é nosso objetivo a médio prazo colaborar com o Centro de Apoio Social do Pisão na aquisição de equipamento técnico que possa vir a equipar um espaço aberto à comunidade de Alcabideche.

Foi por isso criada uma mascote que tem por intuito a ajuda na angariação de fundos sendo a JFA proprietária e promotora das iniciativas (campanhas) através da aquisição de material de "marchandesign". Os valores recolhidos reverterão para a Sala Snoezelen.



ATIVIDADES INFORMÁTICAS

A) Parque Informático Atual

Foi iniciado o processo de consulta para implementação de novo software de controlo e gestão para o Complexo Desportivo de Alcabideche junto das seguintes empresas: MVS Software; Project time e Innux. Estamos a aguardar que seja feita uma deslocação por partes destas às instalações do Complexo para que possam facilmente identificar a tipologia usada neste como é o caso dos torniquetes para que possam dar um orçamento à Junta de Freguesia.

B) Design Gráfico e Telecomunicações

Realização de Cartazes para a Sede da Junta de Freguesia de Alcabideche.

Realização de cartazes para Ação Social.

Realização de peças gráficas (Aviso à população, Restaurantes aderentes, Menu Al-Qabazar, Cartaz e Convite) para o Al-Qabazar – Edição 2015.

Realização de cartazes para o Complexo Desportivo de Alcabideche.

Realização de cartazes para a Escola de Música Michel Giacometti.

C) Internet e Web Design

Arraial St^o. António

Ginástica acrobática

Bolsas sociais 2015

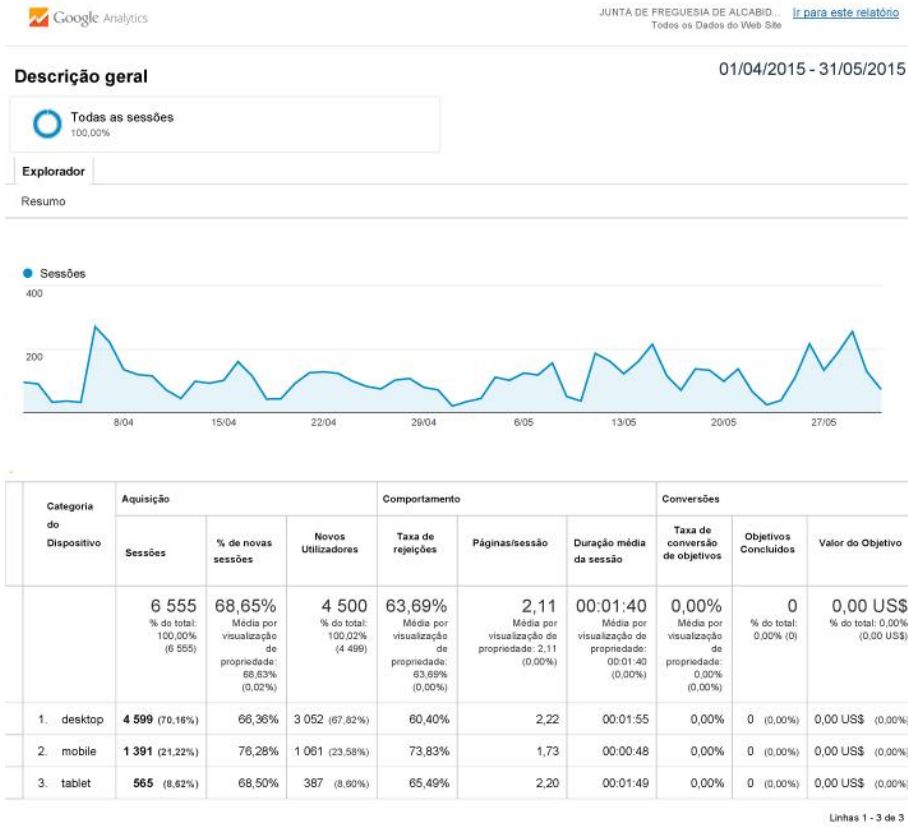
Arraial na Ibn-Mucana

1^o Arraial na Adroana

Vacinação para a profilaxia da raiva

Peddy paper em Alcoitão

Festival de encerramento



© 2015 Google

Atividades na Páscoa - Hipismo

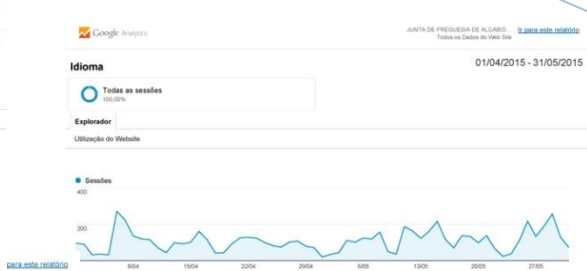
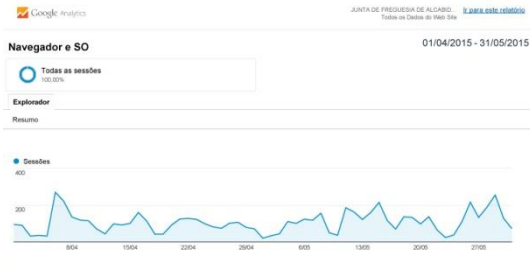
Atividades na Páscoa - Rugby

Yes 2 Chess

Al-Qabazar (Edição 2015)

E) Google Analytics

Google Analytics é um serviço gratuito e oferecido pela Google no qual exhibe as estatísticas de visitas, navegador, origem de tráfego, etc. ao qual passamos a apresentar de seguida os resultados para o último trimestre do ano corrente para a nossa página de internet www.jf-alcabideche.pt:



31/05/2015

Idioma	Sessões	Páginas/sessão	Duração média da sessão	% de novas sessões	Taxa de rejeições
	6 555	2,11	00:01:40	68,65%	63,69%
1. pt-pt	5 077 (77,4%)	2,13	00:01:41	65,33%	63,54%
2. en-us	494 (7,5%)	2,36	00:02:07	76,52%	56,07%
3. pt-br	333 (5,1%)	2,04	00:01:20	76,58%	69,07%
4. pt	285 (4,3%)	2,28	00:01:47	73,68%	54,74%
5. (not set)	151 (2,3%)	1,15	00:00:41	66,60%	84,77%
6. en	48 (0,7%)	1,48	00:01:08	85,42%	75,00%
7. en-gb	28 (0,4%)	1,82	00:01:13	100,00%	64,29%
8. fr-fr	20 (0,3%)	2,75	00:03:17	75,00%	60,00%
9. es-es	17 (0,3%)	2,35	00:02:14	82,35%	76,47%
10. fr	12 (0,2%)	1,92	00:01:18	100,00%	58,33%

Linhas 1 - 10 de 41

Valor do Objeto

0,00 US\$

% de total: 0,00%

0,00 US\$

© 2015 Google

© 2015 Google

Idioma	Sessões	% de novas sessões	Novas Utilizações	Taxa de rejeições	Páginas/sessão	Duração média da sessão	Taxa de conversão de objetivos	Objetivos Concluídos	Valor do Objeto
2. Apple iPad	298 (4,5%)	68,79%	205 (68,8%)	65,77%	2,17	00:01:47	0,00%	0	0,00 US\$ (0,00%)
3. (not set)	218 (3,3%)	83,49%	182 (83,5%)	74,77%	1,71	00:00:49	0,00%	0	0,00 US\$ (0,00%)
4. Samsung GT-I8150 Galaxy S III Mini	37 (0,6%)	81,08%	30 (81,1%)	81,08%	1,41	00:00:23	0,00%	0	0,00 US\$ (0,00%)
5. Samsung GT-I9500 Galaxy Grand Neo	34 (0,5%)	94,12%	32 (94,1%)	85,29%	1,21	00:00:07	0,00%	0	0,00 US\$ (0,00%)
6. Samsung GT-I9505 Galaxy S IV	31 (0,5%)	48,39%	15 (48,4%)	74,19%	1,84	00:00:41	0,00%	0	0,00 US\$ (0,00%)
7. Vivo Darkroom	24 (0,4%)	62,50%	15 (62,5%)	70,83%	2,04	00:00:39	0,00%	0	0,00 US\$ (0,00%)
8. Google Nexus 7	22 (0,3%)	40,91%	9 (40,9%)	72,73%	2,09	00:01:11	0,00%	0	0,00 US\$ (0,00%)
9. Samsung GT-I9301 Galaxy S III Neo	22 (0,3%)	59,09%	13 (59,1%)	72,73%	1,91	00:01:03	0,00%	0	0,00 US\$ (0,00%)
10. Samsung GT-I9300 Galaxy S III	21 (0,3%)	80,95%	17 (81,0%)	85,71%	1,19	00:00:50	0,00%	0	0,00 US\$ (0,00%)



01/04/2015 - 31/05/2015

País	Sessões	Páginas/sessão	Duração média da sessão	% de novas sessões	Taxa de rejeições
	6 555	2,11	00:01:40	68,65%	63,69%
1. Portugal	6 019 (91,8%)	2,18	00:01:45	65,27%	62,25%
2. United States	163 (2,5%)	1,07	00:00:38	100,00%	62,62%
3. Brazil	86 (1,3%)	1,19	00:00:06	95,35%	64,19%
4. United Kingdom	34 (0,5%)	2,12	00:01:43	91,18%	67,65%
5. Germany	28 (0,4%)	1,07	00:00:22	89,29%	65,71%
6. Spain	24 (0,4%)	2,29	00:01:49	79,17%	62,50%
7. France	23 (0,3%)	3,48	00:02:33	95,65%	60,87%
8. (not set)	18 (0,3%)	0,94	00:00:13	100,00%	61,11%
9. Italy	16 (0,2%)	1,50	00:00:19	100,00%	61,20%
10. China	13 (0,2%)	0,85	00:00:00	100,00%	64,62%

Linhas 1 - 10 de 19

© 2015 Google

F) Facebook

Alguns dados de maior relevo a destacar este último trimestre com a nossa presença na rede social Facebook. Neste trimestre apresentamos uma comparação de resultados entre o 1º trimestre e o atual com referência ao nº total de gostos adquiridos no período entre o 1º trimestre 2015 (2.186) e o 2º trimestre 2015 (2.349):

163 Gostos



G) Economato

Renovação do Stock para as impressoras existentes no Parque Informático.

Economato

Foi efetuada a contabilização de uso dos Toners desde o mês de janeiro até março do ano corrente da Ricoh Aficio MP2050, Ricoh LaserJet Aficio MP161, Ricoh LaserJet Aficio 1113, Gestetner 2722Ztd para a RICOPIA/Aficipia Portugal e Gestetner Lisboa.

Renovação do Stock para as impressoras existentes no Parque Informático.

Salubridade

A gestão do Cemitério enquanto espaço municipal é caracterizada desde logo por particularidades que importa realçar. Trata-se de um local de culto e cuja observância das regras elementares de qualidade são preponderantes para as famílias dos defuntos que há aquele espaço se dirigem. Temos realizado uma série de iniciativas de forma a capacitar cada vez mais os recursos humanos adstritos ao cemitério, no sentido de potenciar uma resposta mais assertiva e de melhor qualidade.

Iniciaram-se as obras para o novo crematório, obra que já se esperava à muitos anos. Estamos em crer que será uma importante infraestrutura para a freguesia e para o Concelho.

