



Junta de Freguesia de Alcabideche



A16/IC30



Hospital Concelhio

Relatório de Actividades

01 de Janeiro a 31 de Março de 2009



Índice

1. Introdução.....	3
2. Educação.....	4
3. Apoio à Família e Enriquecimento Curricular.....	12
4. Cultura.....	13
5. Juventude.....	15
6. Parques Infantis.....	16
7. Desporto e Colectividades.....	17
8. Recursos Humanos.....	19
9. Acção Social.....	21
• Programa Apoio à 3.ª Idade.....	21
• Programa Apoio à Juventude.....	22
10. Salubridade.....	23
11. Meio Ambiente.....	24
12. Higiene e Limpeza.....	25
13. Águas e Saneamento.....	26
14. Toponímia.....	27
15. Informática.....	28
16. Obras.....	30
17. Rede Viária.....	31
18. Sinalização e Trânsito.....	32
19. Actividades Económicas.....	33
20. Protecção Civil.....	34
21. Complexo Desportivo de Alcabideche.....	35
• Nave.....	36
• Piscina.....	39



Introdução

Decorreu desde o dia 2 de Janeiro a implementação das acções a que nos propusemos fazer, dando cumprimento às Opções do Plano e Orçamento para 2009 aprovado em sede da Assembleia de Freguesia de 30 de Dezembro de 2008.

Tal como definimos naquela data, confirma-se o apoio às populações em casos de auxílio a famílias carenciadas tendo o nosso Pelouro da Acção Social tido um trabalho atento na verificação e confirmação das situações que se nos apresentam.

Os restantes Pelouros tem tido uma execução permanente cumprindo o proposto nas Opções do Plano.

Descrevemos seguidamente os trabalhos efectuados pelouro a pelouro.



Educação

- Salienta-se o apoio dado às Escolas e Jardins de Infância na cedência de transportes para a efectivação de visitas de estudo.
- Continua-se a verificar-se resultados positivos nos projectos educativos em curso, do qual se salienta «Brincar com a Matemática».
- Celebrou-se o «Dia da Árvore e o inicio da Primavera» distribuindo nas Escolas Básicas do 1.º Ciclo e Jardins de Infância, kits com vaso, saco de terra e sementes. Todas as turmas receberam um saco contendo os referidos kits para que pudessem trabalhar o tema.
- Participou-se regularmente nas reuniões do Conselho Geral Provisório, nos Agrupamentos de Escolas de Alvide e Alcabideche.
- Participou-se nas reuniões de avaliação nos Agrupamentos de Escolas onde a Junta é parceira para as Actividades do Enriquecimento Curricular (Alapraia e Jardim de Infância de Bicesse e Alcabideche – Escola Básica do 1.º Ciclo de Alcabideche 1 e Alcabideche 2 e Alcoitão 3).
- A Escola Básica do 1.º Ciclo da Amoreira 2 convidou a Junta de Freguesia a estar presente na Feira das Profissões, tendo sido representada com um vendedor de castanhas e o seu assador e com um palhaço. No Final foram distribuídas castanhas assadas a todas as crianças.

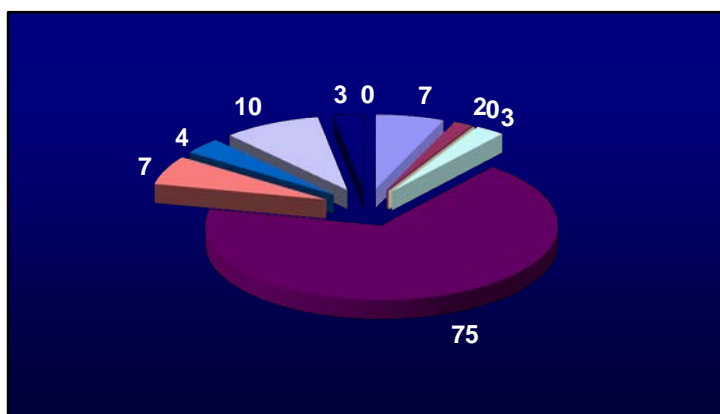


Junta de Freguesia de Alcabideche

Relatório de Actividade Psicológica

No período decorrente entre 1 de Janeiro a 31 de Março de 2009, foram efectuadas nas várias escolas da freguesia, as intervenções que a seguir se descrevem:

EB1 de Alcabideche nº 1



Nº de observações psicológicas	7
Nº de crianças para aconselhamento psicológico	2
Nº de apoios psicológicos	0
Nº de Encarregados de Educação convocados	3
Nº de testes aplicados	75
Nº de reuniões com professores e outros técnicos	7
Elaboração de relatórios	4
Diligências diversas (contactos telefónicos, solicitação de exames, etc.)	10
Encaminhamento para outros serviços	3
Preparação de material (não quantificável)	0

No âmbito das actividades da psicologia na Escola N^o1 de Alcabideche, a área onde se registou maior intervenção, foi ao nível das observações psicológicas com a respectiva testagem.

Numa 1^o fase, efectuaram-se reuniões com os Encarregados de Educação para recolha da anamnese.

Após o estudo de cada um dos processos elaboraram-se relatórios.

Na fase seguinte foram novamente convocados os Encarregados de Educação para tomarem conhecimento dos resultados obtidos e foi solicitado, em algumas situações, a execução de alguns exames considerados pertinentes para o processo de aprendizagem.

Foi efectuada uma reunião com os professores, para troca de informações consideradas pertinentes acerca dos seus discentes e sugeridas algumas estratégias de intervenção a algumas situações referenciadas.

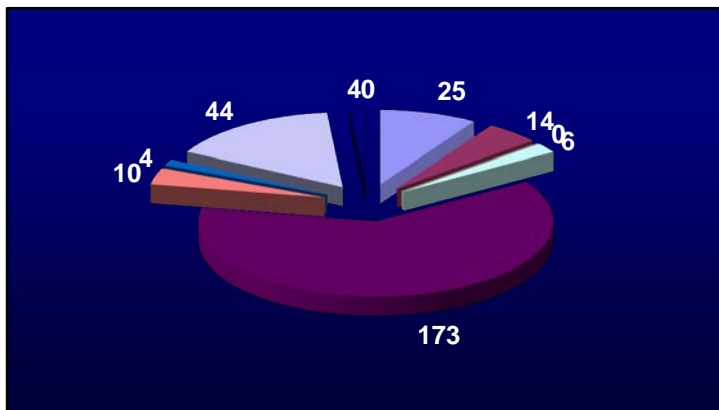
Houve duas situações em que foi solicitado aconselhamentos psicológicos.

Relatório de Actividades

2 de Janeiro a 31 de Março de 2009



EB1 de Alcoitão nº 1



Nº de observações psicológicas	25
Nº de crianças para aconselhamento psicológico	14
Nº de apoios psicológicos	0
Nº de Encarregados de Educação convocados	6
Nº de testes aplicados	173
Nº de reuniões com professores e outros técnicos	10
Elaboração de relatórios	4
Diligências diversas (contactos telefónicos, solicitação de exames, etc.)	12
Encaminhamento para outros serviços	3
Preparação de material (não quantificável)	0

Relativamente a esta escola, merecem principal destaque as observações psicológicas a uma turma, solicitadas por um professor titular, cuja finalidade foi efectuar-se um levantamento das noções consideradas essenciais para as aprendizagens, de forma a permitir, a posterior planificação de actividades nessas áreas (pelo agentes educativos) para superar os défices então detectados.

Na fase seguinte a técnica estudou e elaborou relatórios individuais dos alunos. Posteriormente reuniu-se com a professora, informou os resultados a que chegou e sugeriu algumas formas de intervenção.

Efectuou-se diligências, que passaram em certas situações, por elaborar informações psicológicas e/ou contactar com outros técnicos.

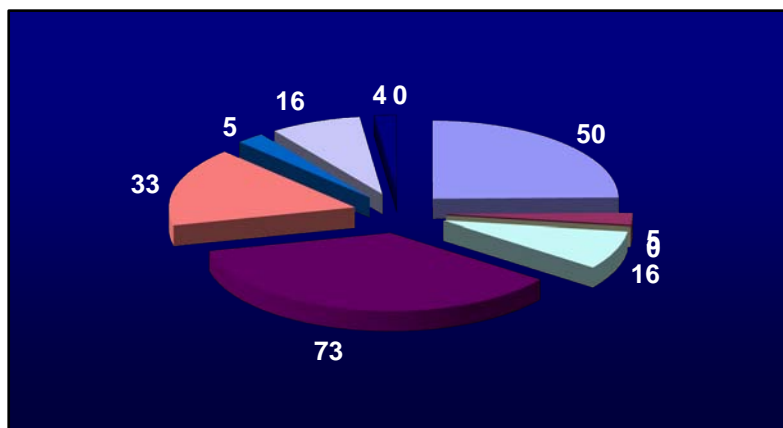
Foram dados alguns aconselhamentos psicológicos solicitados pelos Encarregados de Educação e pelos professores

A psicóloga trabalhou em parceria com outras instituições sempre que houve necessidade.



Junta de Freguesia de Alcabideche

EB1 de Alcoitão nº 3



Nº de observações psicológicas	50
Nº de crianças para aconselhamento psicológico	5
Nº de apoios psicológicos	0
Nº de Encarregados de Educação convocados	16
Nº de testes aplicados	73
Nº de reuniões com professores e outros técnicos	33
Elaboração de relatórios	5
Diligências diversas (contactos telefónicos, solicitação de exames, etc.)	16
Encaminhamento para outros serviços	4
Preparação de material (não quantificável)	0

No decurso deste trimestre, procedeu-se às observações psicológicas que tinham sido requeridas pela escola, ou pelos encarregados de educação, a alguns dos alunos.

Após a reunião com os respectivos pais, a psicóloga passou à aplicação de testes durante várias sessões. Posteriormente, estes foram estudados e foram elaborados alguns relatórios.

Na fase seguinte, decorreu as reuniões com os professores, a fim de serem permutadas informações consideradas cruciais, a par de sugestões de estratégias a adoptar, com alguns encaminhamentos para outros serviços.

Foram também efectuados alguns aconselhamentos psicológicos.

Todas estas informações, passarão a constar no processo individual dos alunos.

Posteriormente, procedeu-se a reuniões com os Encarregados de Educação, a fim de também eles, tomarem conhecimento dos resultados obtidos pelos seus educandos.

Sempre que se justificou, a técnica solicitou junto destes, alguns exames complementares.

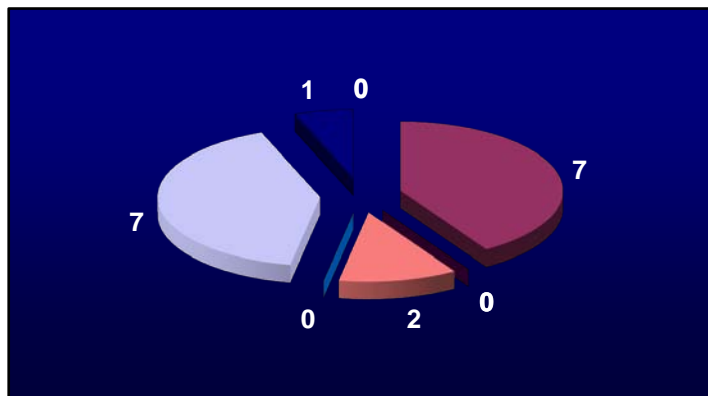


Junta de Freguesia de Alcabideche

Por solicitação por parte da CPCJ, a psicóloga esteve presente em reuniões, ficando incumbida de algumas diligências.

Sempre que a escola considerou pertinente, solicitou a comparência da técnica em reuniões com os encarregados de educação e em reuniões com professores.

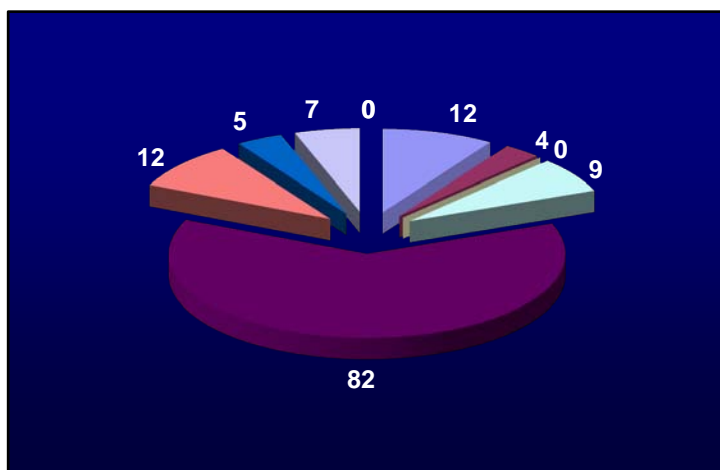
EB1 de Manique



Nº de observações psicológicas	0
Nº de crianças para aconselhamento psicológico	7
Nº de apoios psicológicos	0
Nº de Encarregados de Educação convocados	0
Nº de testes aplicados	0
Nº de reuniões com professores e outros técnicos	2
Elaboração de relatórios	0
Diligências diversas (contactos telefónicos, solicitação de exames, etc.)	7
Encaminhamento para outros serviços	1
Preparação de material não quantificável	0

No âmbito das actividades do serviço de psicologia da Junta de Freguesia salientam-se os aconselhamentos psicológicos requeridos pela escola a algumas situações consideradas preocupantes, onde foram tomadas algumas diligências.

EB1 de Amoreira nº1





Junta de Freguesia de Alcabideche

Nº de observações psicológicas	12
Nº de crianças para aconselhamento psicológico	4
Nº de apoios psicológicos	0
Nº de Encarregados de Educação convocados	9
Nº de testes aplicados	82
Nº de reuniões com professores e outros técnicos	12
Elaboração de relatórios	5
Diligências diversas (contactos telefónicos, solicitação de exames, etc.)	7
Encaminhamento para outros serviços	0
Preparação de material (não quantificável)	0

Nesta escola, realça-se especialmente as observações psicológicas no decurso deste trimestre, aos alunos cuja escola sinalizou.

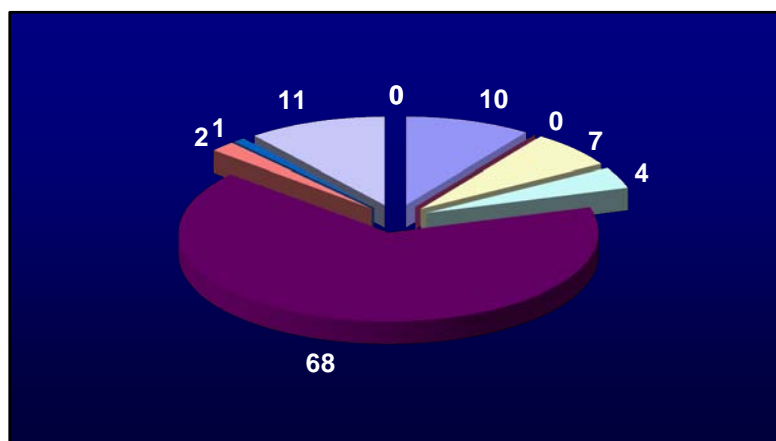
Após a recolha da anamnese junto dos Encarregados de Educação, passou-se às avaliações, onde se aplicaram os instrumentos de validação considerados pertinentes.

De seguida elaboraram-se informações psicológicas, cujo teor foi dado conhecimento à escola e aos Encarregados de Educação e sugeridas estratégias de intervenção.

Efectuaram-se aconselhamento psicológico, sempre que foram solicitados.

Por vezes, foi a escola a requerer a presença da técnica em reuniões com a presença dos Encarregados de Educação.

EB1 de Bicesse





Junta de Freguesia de Alcabideche

Nº de observações psicológicas	10
Nº de crianças para aconselhamento psicológico	0
Nº de apoios psicológicos	7
Nº de Encarregados de Educação convocados	4
Nº de testes aplicados	68
Nº de reuniões com professores e outros técnicos	2
Elaboração de relatórios	1
Diligências diversas (contactos telefónicos, solicitação de exames, etc.)	11
Encaminhamento para outros serviços	0
Preparação de material (não quantificável)	0

No que concerne à Escola de Bicesse destacam-se as observações psicológicas aos alunos requeridos pela escola.

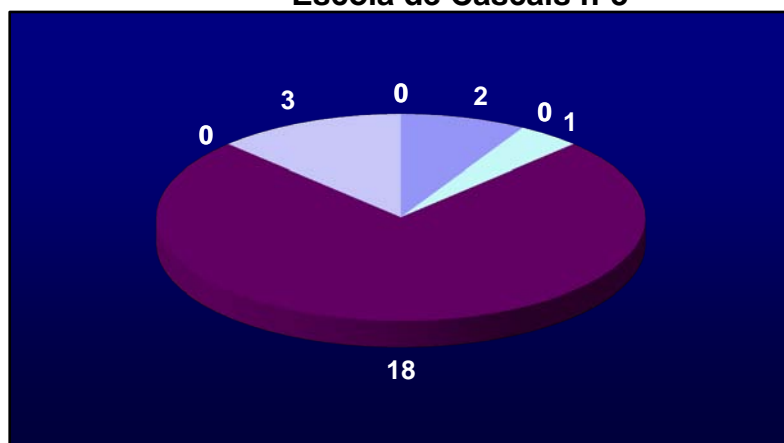
Após a aplicação das provas consideradas relevantes a estas observações, passou-se à elaboração dos respectivos relatórios.

Os resultados obtidos por estas observações, serviram para o professor não só planificar as actividades em sala de aula, como também serviram de suporte para a solicitação de alguns apoios para os alunos.

Os Encarregados de Educação foram igualmente informados dos resultados obtidos e foram sugeridas algumas estratégias de intervenção.

Efectuaram-se aconselhamentos psicológicos às situações colocadas.

Escola de Cascais nº3





Nº de observações psicológicas	2
Nº de crianças para aconselhamento psicológico	0
Nº de apoios psicológicos	0
Nº de Encarregados de Educação convocados	1
Nº de testes aplicados	18
Nº de reuniões com professores e outros técnicos	0
Elaboração de relatórios	0
Diligências diversas (contactos telefónicos, solicitação de exames, etc.)	3
Encaminhamento para outros serviços	0
Preparação de material (não quantificável)	0

No que concerne à Escola Nº3 de Cascais a intervenção da psicóloga resumiu-se às observações psicológicas, com a aplicação dos instrumentos considerados pertinentes, após uma reunião efectuada com os Encarregados de Educação.

Diversos



- Esteve presente em reuniões da CPCJ a fim de poder dar o seu parecer sobre diversas situações e a psicóloga efectuou algumas diligências telefónicas consideradas pertinentes, com este serviço.
- Tomou, sempre que necessário, diligências diversas por via telefónica com outros técnicos ou serviços.
- Sempre que houve necessidade procedeu-se a reuniões com outros técnicos, a fim de trocar informações sobre alguns discentes.
- Embora na contabilização das diversas escolas se considerou que a preparação/elaboração de material como não quantificável (por isso se considerou o valor zero), de facto houve gastos a esse nível.



Apoio à Família e Enriquecimento Curricular

Iniciou-se o 2.º período Lectivo sem sobressaltos com o quadro de professores do enriquecimento Curricular completo, assim como nos jardins de Infância com todo o pessoal técnico e auxiliar actuando na plenitude.

No começo das interrupções lectivas, os alunos inscritos concentraram-se no «O Outro Lado da Escola 1» desde o dia 30 de Março até 13 de Abril. O total de inscritos ronda as 38 crianças.

Os professores e Auxiliares foram concentrados neste equipamento para dar um apoio eficiente aos alunos.

Do pacote de entretenimento constam visitas de estudo, passeios, programa teórico elaborado pelos técnicos, piscina etc.

Por crianças para este período de Interrupção Lectiva, custa 71,15€ com seguro incluído, para um horário das 08:00 – 18:30.



Cultura

- Comemorações do 168.º Aniversário da Freguesia de Alcabideche – Tiveram lugar no dia 22 de Janeiro as cerimónias comemorativas dos 168 anos da Freguesia. Destacamos:
 - Sessão Solene, realizada no edifício Montepio, tendo sido atribuídas Medalhas de Mérito e Honra a cidadãos que se distinguiram na Freguesia pelo seu trabalho e dedicação.
Como habitualmente foram entregues os prémios «Cesaltina Fialho Gouveia» à Escola Secundária Ibne Mucana e Escola Secundária de Alvide.
 - Missa de Acção de Graças com a presença de todos os Movimentos Associativos da Freguesia.
 - Inauguração de duas salas de aula na Escola Básica do 1.º Ciclo de Bicesse (obras de ampliação da Escola).

Espaço Montepio – Galeria de Arte

Decorreu neste trimestre as seguintes exposições:

- 25 Janeiro a 7 Fevereiro - Exposição de Pintura de Maria Júlia Macara.
- 21 Fevereiro a 7 de Março – Exposição de Fotografia «O Grafite e o Carnaval»
- 21 Março a 04 de Abril – Exposição de Pintura e Joalheria de Odete Monteiro



Junta de Freguesia de Alcabideche

Escola de Música Michel Giacometti

- A Escola de Música Michel Giacometti conta com uma frequência de 170 alunos e um Corpo Docente de 14 professores e um Director Musical.
- Lecciona-se: piano, guitarras (baixo, eléctrica e acústica) violoncelo, violino, flauta, bateria, formação musical, técnica vocal e musicais.
- Conta ainda com a Orquestra Alcabdaq, coro, combo e grupo de guitarras acústicas.
- A convite da Junta de Freguesia e de outros serviços os alunos em representação da escola, têm participado em espectáculos recreativos/culturais.
- Foram efectuadas reuniões com outras Escolas de Música da Freguesia, para preparação do «1.º Encontro de Escolas de Música da Freguesia», a realizar em Maio.



Juventude

- Apoio ao Grupo de Jovens SHAMA da Paroquia de Alcabideche, para levarem a efeito o «Festival Vicarial da Canção Cristã»
- Apoio à «Associação Juvenil + Cultura» do Bairro Calouste Gulbenkian em visitas lúdicas programadas.
- Apoio ao Agrupamento de Escuteiros de Manique.
- Presença e apoio na semana do Patrono da Escola Secundária Ibn Muncana.
- Apoio à Escola Secundária de Alvide fornecimento à Juventude de t-shirts para a feira do jogo.



Parques Infantis

Procedeu-se neste período em apreço a uma revisão dos Parques Infantis utilizáveis tendo procedido a trabalhos profundos de limpeza, pinturas, arranjos de aparelhos e corte de ervas.

Os Parques Infantis requalificados foram os do Bairro Irene – Alvide, Praceta Maria Lamas – Alcabideche, Carrascal de Alvide, só limpeza, o Parque Infantil do grupo Desportivo da Penha Longa.



Desporto e Colectividades

No seguimento do que tem sido feito nos anos anteriores, mantivemos a forma de contacto com todas as Colectividades e Grupos Desportivos da Freguesia, apoiando as suas actividades, e estando presente sempre que convidados.

Assim:

- Apoiámos a Sociedade Familiar e Recreativa da Malveira da Serra e a Sociedade de Instrução e Recreio de Janes e Malveira, na organização dos respectivos Corsos Carnavalescos.
- Comparticipámos com um subsídio, as obras que se realizaram no Grupo Musical e Desportivo 31 de Janeiro de Manique de Baixo.
- Apoiámos o Grupo Musical e Desportivo 1º de Julho de Alcoitão e o Núcleo de Atletismo de Alcabideche, no Corta Mato de Alcoitão, que se integrou nas Comemorações do Aniversário da Freguesia.
- Apoiámos o Núcleo Sportinguista de Alcabideche com a cedência de transporte para a deslocação da Equipa de Futebol de Sete ao Porto.
- Apoiámos o Projecto Viver a Música da Sociedade Musical e Sportiva Alvidense.
- Comparticipámos no pagamento do aluguer do Pavilhão da Escola 2+3 de Alcabideche para os treinos das Equipas de FutSall do Grupo Recreativo e Familiar de Murches.
- Procedemos á atribuição de um subsídio ao Núcleo de Atletismo de Alcabideche, para as suas actividades regulares.
- Apoiámos com a oferta dos troféus a realização do Corta Mato realizado pelo Centro Cultural e Desportivo dos Funcionários do Estabelecimento Prisional do Linhó.
- Apoiámos com o aluguer de autocarros as deslocações do Rancho Folclórico do Grupo de Instrução Popular da Amoreira a Paredes de Coura e Canelas.



Junta de Freguesia de Alcabideche

- Realizámos a apresentação do Concurso “As Vozes da Freguesia” no Grupo Familiar e Recreativo de Murches, e a Sessão de Apuramento para a Final da Associação de Moradores de Atibá.
- Decidimos ainda apoiar o Núcleo Sportinguista de Alcabideche na realização do Torneio de Páscoa de FutSall em escalões Infantis e Iniciados, bem como a deslocação da sua Equipa de Futebol de Sete a Lyon para participação num torneio.



Recursos Humanos

- Oferta de um Bolo-rei aos funcionários e colaboradores por ocasião daquela data festiva.
- Conclusão do processo SIADAP relativo ao ano de 2008 e início do processo relativo a 2009.
- Apoio à participação dos funcionários em Acções de Formação, sempre que se justificou.
- Elaboração do Balanço Social da Junta para envio à Direcção Geral da Administração Local.
- Elaboração de novos impressos, para vários fins, afim de serem utilizados internamente na Junta.
- Estabelecimento de relações de intercâmbio com a Câmara Municipal de Cascais para apoio em assuntos de Recursos Humanos, em virtude da imensa e recente legislação sobre esta matéria.
- Início de Procedimento Concursal para 1 lugar de assistente operacional, para execução de tarefas inerentes às actividades do Cemitério, exercendo as funções de coveiro.



Junta de Freguesia de Alcabideche

- Início de Procedimento Concursal para 1 lugar de Técnico de Contabilidade, para execução de tarefas inerentes á Contabilidade – Sede Junta.
- Oferta aos funcionários do Bolo Ninho de Páscoa.



Acção Social

Confirma-se em crescendo o pedido de auxílios das famílias, quer sejam casais ou monoparentais.

Os Idosos quer tenham ou não apoio das Associações e Centros de Convívio e em casa que sentem mais a solidão, o abandono e a falta de comida.

Desde o início de 2009 temos apoiado situações de carência de todos os níveis desde rendas de casa à compra de bilhas de gás.

Sobre os géneros alimentícios ainda não conseguimos reunir com a responsável do Banco Alimentar, mas já reunimos com a responsável concelhia.

Plano de Actividades e Apoio à 3.ª Idade e Juventude

- Apoio a famílias em rotura
- Apoio á compra de óculos / crianças
- Apoio à compra de medicamentos
- Apoio financeiro a famílias que o comprovem mediante relatório confirmativo da nossa Técnica de Acção Social.
- Apoio a um indigente em situação de rotura.

Programa de Apoio à 3.ª Idade

- Projecto de Ajudas Técnicas
- Projecto Séniores em Movimento
- Apoio com Hidróginástica e Ginástica Sénior
- Festejos de Carnaval (Baile e lanche)
- Apoio Técnico ao funcionamento das Associações e Centros de Convívio da 3.ª Idade
- Oferta de Bolo de Aniversário às associações e Centros de Convívio.
- Apoio Técnico à obra de Ampliação da AISI – Associação de Idosos de santa Iria - Murches



Junta de Freguesia de Alcabideche

Programa de Apoio à Juventude

- Apoio a Projectos Juvenis
- Apoio a Programas Desportivos
- Apoio a transportes às Escolas e Jardins de Infância para viagens de estudo



Salubridade

(Cemitério)

- Limpeza do Cemitério.
- Reparação de um muro por queda de árvore, e colocação de uma rede no muro Sul.



Meio Ambiente

- Apoio ao Projecto Renovável, projecto sobre energias renováveis levado a cabo pela Escola Secundária Ibn Mucane.
- Abertura de Procedimento por Ajuste Directo para arranjo paisagístico de 5 espaços públicos: Alcoitão, Bicesse, Cabreiro, Zambujeiro e Murches, que após adjudicação começo imediato dos trabalhos.



Higiene e Limpeza

Contactos diversos com a Empresa Municipal – EMAC para a limpeza de ribeiras ou pequenos cursos de água, para evitar inundações ou a pedido de freguese.



Junta de Freguesia de Alcabideche

Águas e Saneamento Básico

Solicitação às «Águas de Cascais» para colocação de contadores de rega para os novos espaços verdes.



Toponímia

No decorrer do trimestre em apreço apenas foram colocadas 6 placas toponímicas.



Informática

A) Telecomunicações

1. Requisição de Propostas Comerciais às empresas da área, para as Telecomunicações Fixas e Móveis da Sede, CDA, Escolas, Cemitério e Espaço Montepio.
2. Renovado o contrato com a Optimus até 2010.01.03. Renovação dos equipamentos móveis para o Executivo e Funcionários da Junta de Freguesia.
3. Implementação de “Out Mail” nos telemóveis para o Executivo para que possam aceder à sua Caixa de Correio Electrónico em qualquer lugar e a qualquer hora sem ser necessário ir às instalações da Sede.

B) Software

1. Apresentação de novas soluções para as aplicações actuais da Junta de Freguesia. Apresentação de novas soluções através da empresa GlobalSoft onde foi agendado para o dia 18.04.2009 às 10h da manhã a apresentação dos seus produtos.
2. Aquisição do volume de licenças Office Standard 2007 (20x) para o Parque Informático actual da Junta.
3. Instalação efectuada do Office 2007 nas respectivas máquinas.
4. Renovação da Licença de Antivírus da versão Avast Professional 4.5 (25x) até ao ano de 2012.
5. Instalação da nova “Chave de Licença” para o Antivírus em todos os computadores do respectivo Parque Informático da Junta de Freguesia.
6. Ferramenta de optimização da Rede instalada no Servidor, a licença é gratuita pois faz parte de um dos serviços obtidos através da nova versão do Servidor, Windows Server 2003 SP2.
7. Verificação de vulnerabilidade no Servidor e Estações de Trabalho para a nova variante do Vírus/Worm “Confique” variante C e “Sality”.



Junta de Freguesia de Alcabideche

8. Instalação e Configuração do Antivírus e Office 2007 nas Torres novas que foram adquiridas (ASUS Barebone VINTAGE 3 – P5G31). Instalação do software FRESOFT2007, FireFox 8.0 e Crystal Reports da Microsoft.
9. Implementação de envio de Correio Electrónico como meio de Divulgação das Exposições que decorrem no Espaço Montepio – Galeria de Arte via “PDF – Mailing List”.
10. Instalação e Configuração da nova impressora implementada nos Postos de Atendimento da Sede da Junta (HP LaserJet CP1015N) devido ao novo sistema de Recenseamento Eleitoral.

C) Hardware

1. Aquisição de 4 novas Torres para a Sede da Junta de Freguesia de Alcabideche (ASUS Barebone VINTAGE 3 – P5G31).
2. Instalação, Configuração e Implementação das novas Estações de Trabalho nos respectivos lugares (Serviços Administrativos (Maria dos Anjos e António Borges), Presidente e no Gabinete do Secretário).
3. Instalação de Periféricos para o novo servidor que se vai ainda implementar no Complexo Desportivo de Alcabideche (Pentium D Quad Core, Discos SCSI, Unidade de Backup digital e placa de rede adicional)
4. Configuração dos Periféricos
5. Foi para Abate três Torres do Parque Informático com a marca TRN. Encontram-se ainda na Sede da Junta de Freguesia de Alcabideche.
6. Implementação de um novo ponto de rede na estrutura de rede Ethernet da Sede da Junta para a implementação da nova impressora HP LaserJet CP1015N.



Obras

Por ajuste directo, com 3 consultas públicas e dentro dos procedimentos requeridos pelo Decreto – Lei 18/2008 e rectificação 18-A/2008 de 29 de Janeiro foram efectuadas as seguintes obras:

- Calçamento das traseiras da Capela de Murches.
- Projectos e execução de Arranjos Paisagísticas em cinco Espaços Públicos - Murches, Zambujeiro, Cabreiro, Bicesse, Rotunda do patino.
- Execução de 300 m² de calçada grossa nas Fontainhas – Alvide
- Execução da requalificação dos espaços Exteriores da Escola Básica 1.º Ciclo – Amoreira 1.

Além das obras referidas efectuamos mais:

- Reparações de passeios.
- Manutenção de abrigos de transportes públicos, vulgo paragens de autocarros.
- Colocação de bancos em locais públicos.
- Reparação das baias de protecção à Cruz de Popa.

De referir que as adjudicações já foram publicadas no Portal – w.w.w.base.gov.pt.



Rede Viária

Reformulação e alteração dos sentidos de trânsito em Manique de Baixo - Rua da Escola e em Alcoitão Rua da Azinhaga da Eira, Travessa da Baleia e Rua das Amendoeiras.



Trânsito e Transportes

- Por ajuste directo, com 2 consultas públicas, dentro dos procedimentos requeridos pelo Decreto – Lei n.º 18/2008 e rectificação 18-A/2008 de 29 de Janeiro foram implementados os seguintes projectos de transitio – T.
 - T 75/08 – Alcoitão
 - T42/08 – Manique
 - T 70/088 Janes
- De referir que as adjudicações foram publicadas no Portal - w.w.w.gov.pt.
- Colocação de «Us» invertidos em diversos locais da Freguesia de Alcabideche para obstar ao estacionamento em cima do passeio.



Junta de Freguesia de Alcabideche

Actividades Económicas

Abertura às 3.as Feiras da Feira de Levante no Recinto de Feiras da Adroana.



Protecção civil

Presença em reuniões da Protecção Civil e cooperação com as Forças Policiais da Freguesia – G.N.R.

Colaboração e apoio à associação Humanitária dos Bombeiros Voluntários de Alcabideche com entrega de um subsidio de 10.000 Euros.



Complexo Desportivo de Alcabideche





Nave

I. HORÁRIO

O horário de funcionamento no período referido foi de 2ª Feira a 6ª Feira das 8:00h às 23:00h e aos Sábados e Domingos das 9:00h às 23:00h.

II. OCUPAÇÃO

QUADRO DE REGISTO DE ACTIVIDADES EXTRAORDINÁRIAS

1º TRIMESTRE de 2009

DATA	EVENTO	OCUPAÇ.TOTAL/ H	DUR. EVENTO/H	PEDIDO POR	ORGANIZAÇÃO
10 JAN.	TORNEIO DE FUTSAL DA SECURITAS	4H - NAVE	4H	SECURITAS	IDEM
02 FEV.	APURAMENTO P/ CASCAISPONG	8,5H NAVE	?		ESC. SEC. IBN MUCANA/CMC
08 FEV	TORNEIO FUTSAL DOS BOMBEIROS DO DISTRITO DE LISBOA	13H - NAVE	?	CMC	BOMBEIROS VOL OS ESTORIS
20 FEV.	FINAL DO CASCAISPONG	8,5H NAVE	?		ESC. SEC. IBN MUCANA/CMC
22 FEV., 15 E 29 MAR.	TREINOS DE KARATÉ	3 X 2H - GINÁSIO	6H	ASSOC. PORT. DE KARATÉ	IDEM
28 FEV.	TORNEIO DE FUTSAL DA SECURITAS	4H - NAVE	4H	SECURITAS	IDEM
03 MAR.	APURAMENTO P/ CASCAISMINTON	8,5H NAVE	?		ESC. SEC. IBN MUCANA/CMC
07 MAR	TAÇA AGL E TORNEIO DEDICAÇÃO DE GINÁSTICA RÍTMICA	16,5 H - NAVE	?	CÂMARA MUN. CASCAIS	ASSOC. GINÁSTICA DE LISBOA
21 E 22 MAR.	CAMP. REGIONAL DE INFANTIS A JUVENIS DE KARATÉ	20,5H – NAVE 17H - GINÁSIO	17H	MABUNI SHITO-RYO KARATÉ DE PORTUGAL	IDEM
26 MAR.	TOUR "AGARRA A VIDA"	3H - EXTERIOR	3H	IBN MUCANA	CMC, IBN MUCANA, ACADEMIA DOS PATINS ETC
28 MAR.	EXAME NACIONAL DE TAEKONDO	3H – NAVE	3H	FED. PORTUG. DE TAEKONDO SONGAHM	IDEM



Junta de Freguesia de Alcabideche

Para além das actividades extraordinárias do quadro supra, Pavilhão de Alcabideche, recebeu ainda regularmente as aulas curriculares e as actividades de Desporto Escolar da Escola Sec. Ibn Mucana, respectivamente todos os dias úteis das 08h30 às 16h30 e de 2^a a 5^aF entre as 16h30 e as 18h00. A ocupação da Nave durante os dias de semana está praticamente a 100% e aos fins semana com uma taxa de ocupação bastante razoável.

Também todos os dias úteis se verificaram os treinos das 5 equipas de FutSal do Nucleo Sportinguista de Alcabideche, bem como da equipa de Andebol. De acordo com o quadro competitivo da Ass. de Futebol de Lisboa, estas equipas disputaram ainda os seus jogos oficiais nestas instalações que, a par com uma equipa do Bicesse, e 2 do Murches.

Decorreram ainda semanalmente, jogos não competitivos de 9 equipas particulares, sendo 8 de FutSal e uma de Innbandy.

GINÁSIO

I. HORÁRIO

O horário de funcionamento no período referido foi de 2^a Feira a 6^a Feira das 8:00h às 23:00h e aos Sábados e Domingos das 9:00h às 23:00h.

II. OCUPAÇÃO

Como habitualmente, realizaram-se no Ginásio as aulas de Ballet, Karaté, Aeróbica, Muay Thai, Taekwondo e pós-Parto. Algumas actividades desenvolvidas na Nave do Pavilhão também usaram o Ginásio como estrutura de apoio. Também no Ginásio a ocupação durante a semana ronda os 100%, estando no entanto aos fins semana mais desocupado.



Junta de Freguesia de Alcabideche

RESTANTES INFRA-ESTRUTURAS

I. HORÁRIO

O horário de funcionamento no período referido foi de 2ª Feira a 6ª Feira das 8:00h às 23:00h e aos Sábados e Domingos das 9:00h às 23:00h. Com a excepção do Ginásio de Musculação que tem gestão própria.

II. OCUPAÇÃO

Realizaram-se nas restantes infra-estruturas as aulas de Ténis, Musculação/CardioFitness e Spinning nos espaços próprios. E actividades desportivo - recreativas livres nos campos exteriores.



Piscina Municipal de Alcabideche





I. HORÁRIO

O horário de funcionamento da Piscina de Alcabideche no período referido foi de 2ª Feira a Sábado das 8:00h às 23:00h.

II. OCUPAÇÃO

A ocupação diária da Piscina de Alcabideche no período referido foi dividida em dois grandes grupos:

- 1. A OCUPAÇÃO ESCOLAR E SOCIAL – das 9:00h às 17:15h** – que compreende as escolas do 1º Ciclo do Ensino Básico, as escolas e centros educativos privados e os centros de dia da Terceira Idade presentes na freguesia.
- 2. A OCUPAÇÃO DO PÚBLICO EM GERAL – das 17:15h às 23:00h** – que compreende os alunos das diferentes modalidades que leccionamos na Piscina de Alcabideche e os utilizadores livres.

2.1. MODALIDADES E HORÁRIOS

• NATAÇÃO PURA

Horário:

Nível I - 17:15h - 18:00h
- 18:00h - 18:45h

Nível II - 18:45h - 19:30h

Nível I - 19:30h - 20:15h

Nível II - 20:15h - 21:00h

1º Escalão (Crianças)

2º Escalão (Jovens/Adultos)



Junta de Freguesia de Alcabideche

Aula pré-laboral – 4ª e 6ª Feiras das 7:15h às 8:45h

2ª Feira das 8:00h às 8:45h

Sábados (Nível especial) – das 11:05h às 11:50h das 11:50h às 12:35h e das 12:35h às 13:20h

- **NATAÇÃO PARA BÉBES**

Horário:

1 x por Semana – Sábado das 11:10h às 11:40h, das 11:40h às 12:10h, das 12:10h às 12:40h, das 12:40h às 13:10h, das 15:00h às 15:30h e das 15:30h às 16:00h.

- **HIDROGINÁSTICA**

Horário:

2ª, 3ª, 5ª, 6ª Feiras e Sábados

3ª e 5ª Feira:

Nível I - 16:15h - 17:00h

17:00h - 17:45h

17:50h - 18:35h

Nível II - 18:50h - 19:35h

19:40h - 20:25h

Sábados – das 10:20h às 11:05h

2ª e 6ª Feiras das 9:30h às 11:00h

- **HIDROTERAPIA**

Horário:

Sábados (1ª Aula - 8:00h às 8:45h), (2ª Aula - 8:45h às 9:30h) e

(3ª Aula - 9:30h às 10:15h)



Junta de Freguesia de Alcabideche

3ª Feiras (1ª Aula das 20:30 às 21:15)(2ª Aula das 21:15 às 22:00h)

(3ª Aula - 22:00h às 22:45h)

5ª Feiras (21:15h às 22:00h e das 22:00h às 22:45h)

- **UTILIZAÇÃO LIVRE**

Horário:

2ª, 4ª, e 6ª Feiras das 21:00h às 23:00h

5ª Feira 20:30h às 21:15h E Sábados das 16:00h às 23:00h