



Junta de Freguesia de Alcabideche



(Painel em Azulejo pintado à mão pelos alunos das onze Escolas Básicas do 1º Ciclo da Freguesia de Alcabideche)

Fachada da Piscina Municipal de Alcabideche

Relatório de Actividades

01 de Abril a 30 de Junho de 2009



Índice

1- Introdução	3
2- Educação.....	4
3- Apoio á Família e Enriquecimento curricular	14
4- Cultura	15
5- Juventude	17
6- Parques Infantis	18
7- Desporto e colectividades.....	19
8- Recursos Humanos	22
9- Acção social.....	23
9.1- Programa de Apoio á 3º Idade.....	24
9.2- Programa de Apoio á juventude	24
10- Salubridade	25
11- Meio Ambiente	26
12- Higiene e Limpeza.....	27
13- Informática.....	28
14- Obras.....	31
15- Sinalização e Trânsito.....	32
16- Actividades Económicas	33
17- Protecção civil	34
18- Complexo Desportivo de Alcabideche.....	35
18.1- Nave.....	36
18.2- Piscina.....	38



Introdução

No decorrer do período em apreço demos seguimento a toda a actividade aprovada em sede de Assembleia de Freguesia cumprindo as Opções do Plano datadas de 01 de Abril a 30 de Junho.



Educação

- No decorrer deste trimestre foi dada continuidade ao apoio aos Estabelecimentos de Ensino (Escolas Básicas do 1.º Ciclo e Jardins – de – Infância) na concretização de actividades pedagógicas e recreativas, programadas pelos professores, salientando-se a cedência de transportes para visitas de estudo e cedência de aparelhagem sonora, entre outros.
- O Projecto Educativo «Brincar com a Matemática» planeado para 4 anos (do 1.º ao 4.º) termina este ano. As avaliações intermédias feitas, foram bastante positivas, verificando-se ter havido nalguns alunos uma abertura e interesse significativo no que se refere às aprendizagens nesta área.
- Procede-se agora à avaliação final.
- Como habitualmente a Comunidade Escolar (alunos e professores) participaram nas Comemorações do 25 de Abril tendo cada Escola trabalhado o tema «Os valores de Abril», pintando azulejos, os quais compõem o «Painel da Esperança».

Dia Mundial da Criança

- A Junta de Freguesia proporcionou às crianças das Escolas Básicas do 1.º Ciclo e Jardins de Infância da Freguesia uma ida ao cinema, no Cascaishopping.

Participaram 1600 crianças nesta iniciativa, as quais assistiram de acordo com as suas idades, à projecção dos filmes: «A lenda de Vespéaux; Hotel para Cães e Madagascar 2». Houve também distribuição de pipocas e oferta de uma mochila alusiva ao dia.

Relatório de Actividades

1 de Abril a 30 de Junho de 2009



Junta de Freguesia de Alcabideche

- No dia 1 de Junho procedeu-se com a presença de professores, alunos e Encarregados de Educação ao descerramento do «Painel da Esperança» colocado na fachada do exterior da Piscina Municipal de Alcabideche. Neste painel participaram alunos de todas as Escolas Básicas do 1.º Ciclo da Freguesia de Alcabideche.
- Decorreu de 1 a 4 de Junho, no Edifício Montepio, a 1.ª Exposição Interactiva de Ciência - «Vamos Brincar aos cientistas», tendo sido visitada por todos os alunos dos 3.ºs e 4.ºs anos das Escolas Básicas do 1.º Ciclo da Freguesia.
- Participou-se activamente em todas as reuniões do Conselho Geral Provisório nos Agrupamentos de Escolas de Alcabideche e Alvide, tendo já tomado posse os respectivos directores dos Agrupamentos.
- Participou-se nas reuniões de avaliação nos Agrupamentos de Escolas onde a Junta de Freguesia é parceira par Actividades de Enriquecimento Curricular.
- Apoiamos e estivemos presentes em todas as actividades de carácter lúdico e pedagógicas promovidas pelos Estabelecimentos de Ensino da Freguesia.
- Analisamos e demos resposta positiva a todas as solicitações vindas das Escolas, no que se refere a apoios concedidos a alunos em situação de vulnerabilidade.

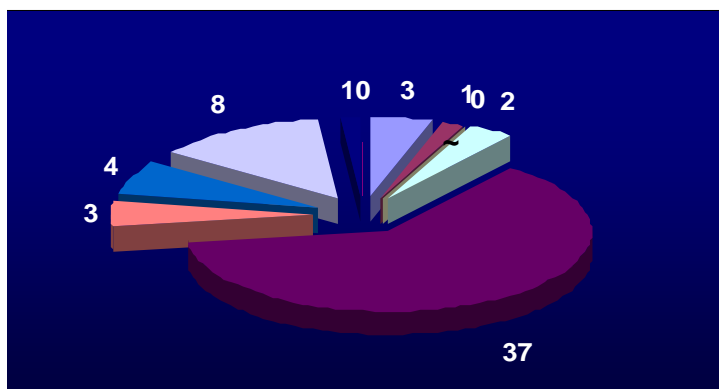


Junta de Freguesia de Alcabideche

Relatório de Actividade Psicológica

No período decorrente entre 1 de Abril a 30 de Junho de 2009, foram efectuadas nas várias escolas da freguesia, as intervenções que a seguir se descrevem:

EB1 de Alcabideche nº 1



Nº de observações psicológicas	3
Nº de crianças para aconselhamento psicológico	1
Nº de apoios psicológicos	0
Nº de Encarregados de Educação convocados	2
Nº de testes aplicados	37
Nº de reuniões com professores e outros técnicos	3
Elaboração de relatórios	4
Diligências diversas (contactos telefónicos, solicitação de exames, etc.)	8
Encaminhamento para outros serviços	1
Preparação de material (não quantificável)	0

No âmbito

das actividades da psicologia na Escola Nº1 de Alcabideche, merecem principal destaque, as observações psicológicas com a aplicação de alguns testes de avaliação.

Depois da escola ter solicitado o parecer técnico da psicóloga da Junta, esta convocou os Encarregados de Educação para recolha da anamnese.

Posteriormente os discentes foram avaliados em várias sessões. Em seguida passou-se ao estudo dos processos, culminando com a elaboração de relatórios.

Relatório de Actividades

1 de Abril a 30 de Junho de 2009



Junta de Freguesia de Alcabideche

Na fase seguinte foram novamente convocados os Encarregados de Educação para tomarem conhecimento dos resultados obtidos e foi solicitado, em algumas situações, a execução de alguns exames considerados pertinentes para o processo de aprendizagem.

Foram marcadas igualmente reuniões com os professores, para troca de informações consideradas pertinentes acerca dos seus discentes e sugeridas algumas estratégias de intervenção a algumas situações referenciadas. Foi feito o encaminhamento para outros serviços de uma criança.

EB1 de Alcoitão nº 1

Nº de observações psicológicas	12
Nº de crianças para aconselhamento psicológico	4
Nº de apoios psicológicos	0
Nº de Encarregados de Educação convocados	3
Nº de testes aplicados	43
Nº de reuniões com professores e outros técnicos	7
Elaboração de relatórios	7
Diligências diversas (contactos telefónicos, solicitação de exames, etc.)	10
Encaminhamento para outros serviços	1
Preparação de material (não quantificável)	0

Relatório de Actividades

1 de Abril a 30 de Junho de 2009



Junta de Freguesia de Alcabideche

Relativamente a esta escola, salienta-se a continuação das observações psicológicas a uma turma, solicitadas por um professor titular, cuja finalidade é efectuar-se um levantamento das noções consideradas essenciais para as aprendizagens, de forma a permitir, a posterior planificação de actividades nessas áreas (pelo agentes educativos) para superar os défices então detectados.

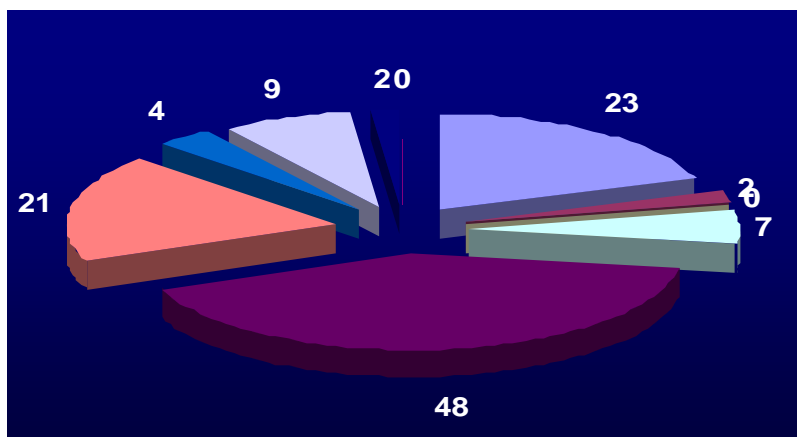
Na fase seguinte a técnica estudou e elaborou relatórios individuais dos alunos. Posteriormente reuniu-se com a professora, informou os resultados a que chegou e sugeriu algumas formas de intervenção.

Efectuou-se diligências, que passaram em certas situações, por elaborar informações psicológicas e/ou contactar com outros técnicos.

Foram dados alguns aconselhamentos psicológicos solicitados pelos Encarregados de Educação e pelos professores

A psicóloga trabalhou em parceria com outras instituições sempre que houve necessidade.

EB1 de Alcoitão nº 3



Nº de observações psicológicas	23
Nº de crianças para aconselhamento psicológico	2
Nº de apoios psicológicos	0
Nº de Encarregados de Educação convocados	7
Nº de testes aplicados	48
Nº de reuniões com professores e outros técnicos	21
Elaboração de relatórios	4
Diligências diversas (contactos telefónicos, solicitação de exames, etc.)	9
Encaminhamento para outros serviços	2
Preparação de material (não quantificável)	0

Relatório de Actividades

1 de Abril a 30 de Junho de 2009



Junta de Freguesia de Alcabideche

No decurso deste trimestre, procedeu-se às observações psicológicas que tinham sido requeridas pela escola, ou pelos encarregados de educação, a alguns dos alunos.

Após a reunião com os respectivos pais, a psicóloga passou à aplicação de testes durante várias sessões. Posteriormente, estes foram estudados e foram elaborados alguns relatórios.

Na fase seguinte, efectuaram-se reuniões com os professores, onde estes tomaram conhecimento das conclusões obtidas e foram sugeridas estratégias a adoptar, com alguns encaminhamentos para outros serviços.

Foram também efectuados aconselhamentos psicológicos.

Todas estas informações, passaram a constar no processo individual dos alunos.

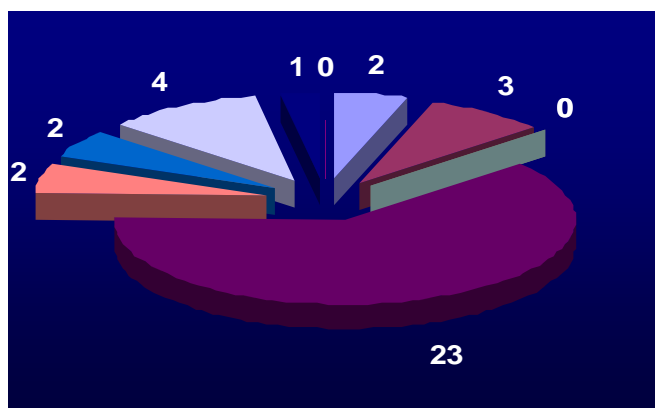
Na fase seguinte, a técnica voltou a convocar os Encarregados de Educação, a fim de também eles tomarem conhecimento dos resultados obtidos pelos seus educandos.

Sempre que se justificou, solicitaram-se exames complementares.

Por solicitação por parte da CPCJ, a psicóloga esteve presente em algumas reuniões, ficando incumbida de algumas diligências.

Sempre que a escola considerou pertinente, voltou a solicitar a comparência da técnica em reuniões com os encarregados de educação e em reuniões com professores.

EB1 de Manique



Relatório de Actividades

1 de Abril a 30 de Junho de 2009

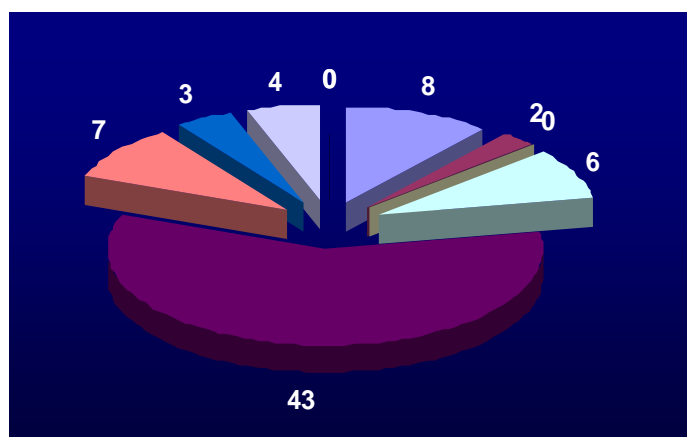


Junta de Freguesia de Alcabideche

Nº de observações psicológicas	2
Nº de crianças para aconselhamento psicológico	3
Nº de apoios psicológicos	0
Nº de Encarregados de Educação convocados	0
Nº de testes aplicados	23
Nº de reuniões com professores e outros técnicos	2
Elaboração de relatórios	2
Diligências diversas (contactos telefónicos, solicitação de exames, etc.)	4
Encaminhamento para outros serviços	1
Preparação de material não quantificável	0

No âmbito das actividades do serviço de psicologia da Junta de Freguesia destacam-se os aconselhamentos e as observações psicológicas requeridos pela escola. Posteriormente foram elaborados os relatórios, e dado conhecimento dos mesmos, aos Encarregados de Educação e aos professores

EB1 de Amoreira nº1



Nº de observações psicológicas	8
Nº de crianças para aconselhamento psicológico	2
Nº de apoios psicológicos	0
Nº de Encarregados de Educação convocados	6
Nº de testes aplicados	43
Nº de reuniões com professores e outros técnicos	7
Elaboração de relatórios	3
Diligências diversas (contactos telefónicos, solicitação de exames, etc.)	4
Encaminhamento para outros serviços	0
Preparação de material (não quantificável)	0

Relatório de Actividades

1 de Abril a 30 de Junho de 2009



Junta de Freguesia de Alcabideche

Nesta escola, a maior intervenção da psicóloga foi ao nível das observações psicológicas.

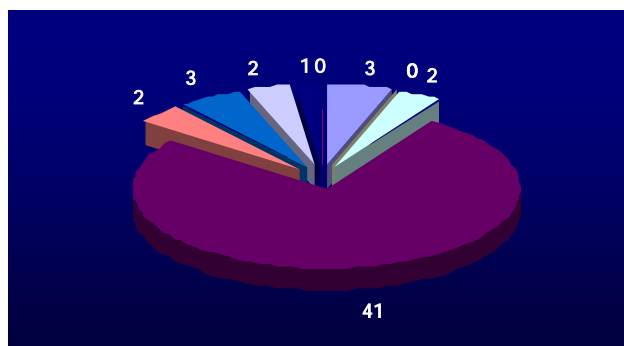
Após a recolha da anamnese junto dos Encarregados de Educação, passou-se às avaliações, onde se aplicaram os instrumentos de validação considerados pertinentes.

De seguida elaboraram-se informações psicológicas, cujo teor foi dado conhecimento à escola e aos Encarregados de Educação e sugeridas estratégias de intervenção.

Efectuaram-se aconselhamento psicológico, sempre que foram solicitados.

Por vezes, foi a escola a requerer a presença da técnica em reuniões com a presença dos Encarregados de Educação.

EB1 de Bicesse



Nº de observações psicológicas	3
Nº de crianças para aconselhamento psicológico	0
Nº de apoios psicológicos	0
Nº de Encarregados de Educação convocados	2
Nº de testes aplicados	41
Nº de reuniões com professores e outros técnicos	2
Elaboração de relatórios	3
Diligências diversas (contactos telefónicos, solicitação de exames, etc.)	2
Encaminhamento para outros serviços	1
Preparação de material (não quantificável)	0

Relatório de Actividades

1 de Abril a 30 de Junho de 2009



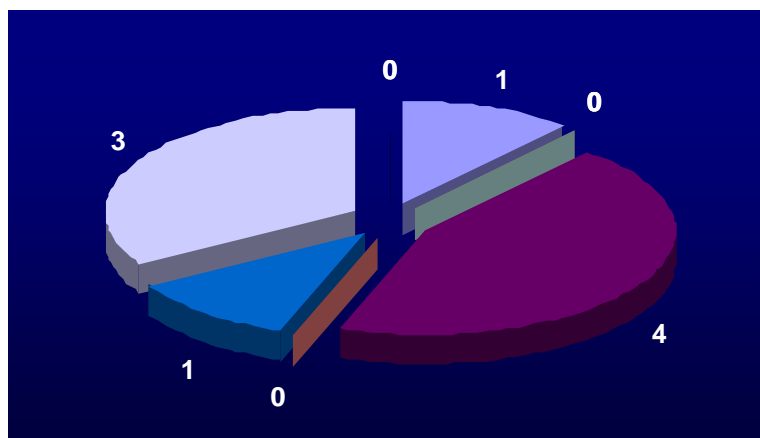
Junta de Freguesia de Alcabideche

No que concerne à Escola de Bicesse destacam-se as observações psicológicas aos alunos requeridos pela escola.

Após a aplicação das provas consideradas relevantes a estas observações, passou-se à elaboração dos respectivos relatórios.

Os Encarregados de Educação e os professores foram posteriormente informados dos resultados obtidos e foram sugeridas algumas estratégias de intervenção.

Escola de Cascais nº3



Nº de observações psicológicas	1
Nº de crianças para aconselhamento psicológico	0
Nº de apoios psicológicos	0
Nº de Encarregados de Educação convocados	0
Nº de testes aplicados	4
Nº de reuniões com professores e outros técnicos	0
Elaboração de relatórios	1
Diligências diversas (contactos telefónicos, solicitação de exames, etc.)	3
Encaminhamento para outros serviços	0
Preparação de material (não quantificável)	0

No que concerne à Escola N°3 de Cascais a intervenção da psicóloga resumiu-se às sessões psicológicas, com a aplicação dos instrumentos considerados pertinentes. Na fase seguinte decorreu a elaboração do relatório.

Relatório de Actividades

1 de Abril a 30 de Junho de 2009



Diversos



- Esteve presente em reuniões da CPCJ a fim de poder dar o seu parecer sobre diversas situações e a psicóloga efectuou algumas diligências telefónicas consideradas pertinentes, com este serviço.
- Tomou, sempre que necessário, diligências diversas por via telefónica com outros técnicos ou serviços.
- Sempre que houve necessidade procedeu-se a reuniões com outros técnicos, a fim de trocar informações sobre alguns discentes.
- A técnica colaborou na realização do Dia Mundial da Criança.
- Embora na contabilização das diversas escolas se considerou que a preparação/elaboração de material como não quantificável (por isso se considerou o valor zero), de facto houve gastos a esse nível.



Junta de Freguesia de Alcabideche

Apoio à Família e Enriquecimento Curricular

Tanto o Apoio à Família como o Enriquecimento Curricular, decorreram sem qualquer anomalia, com a frequência de alunos no seu máximo ocupando todas as horas lectivas obrigatórias.

De referir que decorreram as «Interrupções Lectivas» da Páscoa com um total de 36 alunos os quais tiveram um programa ocupacional de visitas de estudo, lúdicas, Piscina, etc.

Decorreu neste período um campeonato de Futebol Inter - Escolas organizado pelos professores do Enriquecimento Curricular, tendo o Executivo da Junta contribuído com Taças e Medalhas.



Cultura

Escola de Música Michel Giacometti

Terminam no final de Junho as aulas de música, sendo que o mês de Julho é preenchido por Workshops de música e voz.

- Teve lugar, no dia 24 de Maio, no Grupo Musical e Recreativo 1.º de Julho de Alcoitão, o «1.º Encontro de Escolas de Música da Freguesia». Participaram: Academia de Música de Alcoitão, Escola de Música da Sociedade Sportiva Alvidense; Escola de Música da Sociedade de Janes e Malveira; Escola de Música da Sociedade e Familiar e Recreativa da Malveira da Serra e a Escola de Música Michel Giacometti. O Encontro teve como tema - «No Tempo de Bach».
- A Escola de Música Michel Giacometti apresentou no dia 30 de Maio, «Audição Musical» no qual participaram alunos das classes de viola, violino e piano.
- Com a participação de alunos e professores da Escola de Música, os «Concertos ao Final da tarde» tendo sido realizado no dia 21 de Junho, pelas 18:30 no Grupo Instrução Popular da Amoreira, o 1.º Concerto participaram a Orquestra «Alqbdag» e alunos de voz, interpretando temas bem conhecidos.

Comemorações 25 de Abril

A data foi assinalada com o desfile do «Grupo Eclodir Azul» música de precursão nas ruas de Alcabideche. O Grupo de Músicos do Cavalinho de Janes e Malveira, percorreram toda a Freguesia com a sua alegria habitual, interpretando temas musicais alusivos á data.

Relatório de Actividades

1 de Abril a 30 de Junho de 2009



Junta de Freguesia de Alcabideche

Ao fim da manhã juntaram-se no Largo 5 de Outubro em Alcabideche os dois grupos que actuaram em conjunto, sendo feita distribuição de cravos.

A data foi também trabalhada nas Escolas, tendo as crianças pintado azulejos sobre «Os Valores do 25 de Abril», os quais foram colocados na parede da Piscina Municipal de Alcabideche, dando lugar ao «Painel da Esperança», como já foi referido.

Espaço Montepio – Galeria de Arte

Decorreu neste trimestre as seguintes exposições:

- 18 de Abril a 02 de Maio - Exposição de Pintura «Solidariedade com informalismos» de Rui Henriques.
- 05 de Maio a 12 de Maio – Exposição Colectiva de Pintura «O Dom do Belo» - atelier Carmem
- 16 de Maio a 31 de Maio – Exposição de Pintura «Memórias e Emoções»
- 01 de Junho a 04 de Junho – Exposição interactiva de ciência «Vamos Brincar aos Cientistas.
- 06 de Junho a 21 de Junho – Exposição de Pintura «Momentos de Cor» de Maria Paixão.



Juventude

- Apoio à «Associação Juvenil + Cultura do Bairro Calouste Gulbenkian que no dia 16/06/2009 foi efectuada escritura onde se constituiu como Associação passando a designar-se AJLC - «Associação Juvenil Laço Cultural», na preparação dos festejos que vão levar a efeito na primeira semana de Julho e no Torneio de futebol a realizar na última semana de Junho.
- Apoio com luz e som às Escolas Básicas do 1.º Ciclo para os festejos do fim do ano lectivo.
- Transporte com o nosso autocarro e com autocarros da Rodoviária Nacional em visitas de estudo e lúdicas, a diversos locais do país, transportando alunos das nossas Escolas Básicas do 1.º Ciclo.
- Apoio á divulgação do Programa «Porta 62». Trata-se de um programa de arrendamento para Jovens patrocinado pelo Instituto de Habitação e Reabilitação Urbana.



Parques Infantis

- Limpeza e manutenção dos Parques Infantis pertença da Junta de Freguesia.
- Abertura do Parque Infantil de Alcabideche na Praceta Maria Lamas, aos Sábados devido á possibilidade que o Ministério Público nos deu de termos um Cidadão a cumprir Serviço Cívico.



Desporto e Colectividades

Ao longo deste trimestre e de acordo com o que tem sido a prática deste Executivo desde o início dos mandatos, temos continuado a visitar as Colectividades e Grupos Desportivos da nossa Freguesia, acompanhando as actividades que têm vindo a realizar.

Apoios concedidos neste Trimestre:

- Apoiamos com subsídios o Grupo Desportivo do Zambujeiro, a Sociedade de Instrução e Recreio de Janes e Malveira e a Sociedade Familiar e Recreativa da Malveira da Serra, na organização do Dia Mundial da Criança
- Apoiamos com o aluguer de autocarros o Núcleo Sportinguista de Alcabideche nas suas deslocações a Lyon – França e a Beja
- Apoiamos com subsídio o Grupo Desportivo da Malveira da Serra na sua deslocação a S. Sebastian para participar da Donosti-Cup
- Apoiamos a Associação Humanitária dos Bombeiros Voluntários de Alcabideche na realização do Workshop de Ballet
- Atribuimos subsídios á Sociedade Familiar e Recreativa da Malveira da Serra para apoio às obras que realizaram na sua sede, e para os seus Festejos Anuais



Junta de Freguesia de Alcabideche

- Apoiámos o Grupo Desportivo do Zambujeiro, nas várias actividades do seu aniversário
- Atribuímos um subsídio á Sociedade de Instrução e Recreio de Janes e Malveira, para a sua equipa de Paint-ball
- Apoiámos o Rancho Folclórico de Grupo de Instrução Popular da Amoreira na compra de camisolas e com o aluguer de autocarros para deslocações
- Apoiámos o Grupo de Instrução Popular da Amoreira com a Cedência gratuita do Pavilhão para os seus torneios de Karaté e Futt-sall e na aquisição de troféus
- Procedemos ao aluguer de autocarros para deslocações das Classes de Ginástica do Grupo de Instrução Popular da Amoreira, Grupo Musical e Desportivo 1º de Julho de Alcoitão e Sociedade Familiar e Recreativa Alvidense, para as suas deslocações a Coimbra, Benavente e Loures para participações em Festivais Gímnicos

Realizações deste Trimestre

- Em parceria com a Sociedade de Instrução e Recreio de Janes e Malveira, e o Clube Terras de Aventura realizámos a Prova denominada 13 Kms do Guincho, a contar para o Circuito Nacional de Montanha e que contou com a presença de mais de 400 participantes, nas modalidades de Caminheiros e Atletismo
- Realizámos as Sessões de Apuramento para a Final do Concurso “As Vozes da Freguesia”, na Associação Recreativa Juventude Carrascalense, Grupo

Relatório de Actividades

1 de Abril a 30 de Junho de 2009



Junta de Freguesia de Alcabideche

Desportivo do Zambujeiro e Sociedade Familiar e Recreativa da Malveira da Serra

- Em colaboração com o Instrutor, realizámos uma gala de Muay-Tahi no Complexo Desportivo de Alcabideche que contou com uma assistência de cerca de 450 pessoas
- Realizamos nos dias 27 de 28 de Junho os Festivais de Encerramento de Actividades do Complexo Desportivo de Alcabideche, que contou com a participação de todas as modalidades que se efectuam no Complexo, e das seguintes entidades convidadas:
 - Clube Atlântico de Esgrima, Sociedade Musical e Sportiva Alvidense, Grupo Dramático e Sportivo de Cascais, Clube Nacional de Ginástica, Grupo Musical e Desportivo 1º de Julho de Alcoitão, Centros de Dia apoiados pela Junta de Freguesia, Sociedade de Instrução e Recreio de Janes e Malveira e Sociedade Familiar e Recreativa da Malveira da Serra.
 - Número de Participantes – Aproximadamente 700.

Realizações em Preparação:

- Em colaboração com a Sociedade de Instrução e Recreio de Janes e Malveira, vamos realizar no próximo dia 19 de Julho o Campeonato Nacional de Downhill Urbano 2009



Recursos Humanos

- Contratação de pessoal, por necessidade imperiosa de serviço e, sempre no sentido de colmatar falhas, nomeadamente através do Instituto de Emprego e Formação Profissional, IP DRLVT – Centro de Emprego de Cascais, elaboração de uma Candidatura «Medida Contrato e Emprego – Inserção – Beneficiários de Subsídio de Desemprego, ao abrigo da Portaria n.º 128/2009 de 30 de Janeiro, para o sector do Cemitério de Alcabideche.
- Oferta de um ninho de Páscoa aos funcionários e colaboradores por ocasião daquela época festiva.
- Aprovação do Mapa de Férias / 2009, de acordo com a legislação em vigor.
- Homologadas todas as avaliações dos funcionários referentes ao processo SIADAP de 2008, dando assim cumprimento ao estipulado na alínea c) do art.º 7.º do Decreto – Regulamentar n.º6/2006, de 20 de Junho.
- Acção de Formação a 4 Funcionários da Sede da Junta no âmbito do programa “CEMITÉRIO” e implementação do mesmo no atendimento.
- Acção de Formação a 1 funcionário da Sede da Junta no âmbito do Acção de Novo Regime Jurídico do Recenseamento Eleitoral – Inovações e Programa «SIGRE», no Ministério da Administração Interna - Lisboa



Acção Social

Mantêm-se a ajuda á população carenciada da Freguesia de Alcabideche, depois de analisado caso a caso e após parecer da Técnica da Acção Social e apresentação dos casos pela vogal da Acção Social em reunião de Executivo, para discussão e aprovação ou não.

Assim temos efectuado ajudas a pagamentos de rendas, recibos da EDP, compra de óculos para filhos, pagamento de senhas de transporte para filhos irem para a escola, compra de medicamentos, isenção pagamento da Componente de Apoio à Família.

Plano de Actividades e Apoio à 3.ª Idade e Juventude

- Apoio Psicológico às populações
- Apoio jurídico a Famílias com problemas forenses dando instruções úteis
- Apoio ao combate à toxicoddependência
- Apoio em transporte de idosos e jovens para deslocações ao Teatro ou lúdicas.



Programa de Apoio à 3.ª Idade

- Passeio a Fátima
- Colónia de Férias em Monte Real.
- Colónia de férias aberta – Praia de São Pedro do Estoril
- Santos Populares – Arraial, sardinhada e baile (inclui população aderente)
- Projecto de Ajudas Técnicas (continuação)
- Projecto Seniores em Movimento
- Apoio com Hidroginástica e Ginástica Sénior
- Apoio Técnico ao funcionamento das Associações e Centros de Convívio da 3.ª Idade
- Oferta de Bolo de Aniversário às Associações e Centros de Convívio.
- Apoio Técnico à construção da ampliação do edificio da AISI – Associação de Idosos de santa Iria – Murches, assim como na conclusão e inauguração da Ampliação.

Programa de Apoio à Juventude

- Apoio a Projectos de Jovens da Escola Secundária Ibne Mucana
- Apoio com taças e medalhas a Programas Desportivos Juvenis
- Apoio a Projectos das Escolas Básicas do 1.º Ciclo da Freguesia de Alcabideche
- Transporte de alunos para viagens de estudo



Salubridade (Cemitério)

- Continuação da limpeza do Cemitério agora com recurso a um trabalhador do Centro de Emprego.
- Solicitação aos Espaços Verdes da Câmara Municipal de Cascais para o corte de uma árvore de grande porte.



Meio Ambiente

- Construção de um Espaço Público Verde Urbano no Zambujeiro.
- Início da construção de um Espaço Público Verde Urbano em Bicesse.
- Requalificação de um Espaço Público Verde Urbano, junto á capela de Murches.



Higiene e Limpeza

Solicitações diversas à E.M.A.C – Empresa Municipal para a limpeza de espaços públicos e colocação de herbicida em diversos locais da Freguesia.



Informática

A) Parque Informático Actual

1. Procedeu-se a título gratuito, ao levantamento do Auto de Afecção por parte da Conservatória do Registo Comercial de Cascais que consiste nas seguintes máquinas:

- 3 Computadores Fujitsu/Siemens, modelo Scenic-T
- 2 Computadores IBM NetVista A/30
- 2 Monitores IBM E74
- 3 Monitores Fujitsu/Siemens

A citada remoção foi autorizada por despacho superior de 2009/03/30, transmitido através do Ofício Circular nº 0506/DP /SAGEC) de 2009/04/07.

2. Limpeza, Instalação e Configuração às Máquinas anteriormente referidas.
3. 1x Fujitsu/Siemens, Scenic-T instalado no lugar da Correspondência. Configuração dos programas da Fresoft.
4. CDA – Complexo Desportivo de Alcabideche:
1x Fujitsu/Siemens, Scenic-T instalado na Piscina Municipal de Alcabideche, na recepção. Configuração do programa Arquivandus.
5. CDA – Complexo Desportivo de Alcabideche:
Corrupção do ficheiro de inicio de Sessão na estação de trabalho do Sr. Ismael Silva. Foi efectuado o Restauro do Sistema Operativo para se



Junta de Freguesia de Alcabideche

proceder ao Backup dos Dados do utilizador. Este por sua vez não foi bem sucedido o que conseqüentemente levou à formatação original da Máquina e instalação das aplicações necessárias para desempenhar a sua função. O computador foi um ASUS Barebone VINTAGE.

B) Internet

1. Actualização do Site do Complexo Desportivo de Alcabideche (Eventos) www.jf-alcabideche.pt/cda/
2. Actualização do Site da Junta de Freguesia de Alcabideche (EDITAL + Exposições + Eleições Europeias).
3. Realização de um novo Interface para o site da Junta de Freguesia de Alcabideche que já se encontra em fase de testes no seguinte local: www.jf-alcabideche.pt/teste/
4. Inserção de Nota Informativas no Editorial do Site sobre as Eleições Europeias para apoio ao Utente.
5. Inserção dos resultados via PDF no Editorial do site da Junta das Eleições Europeias.

C) Economato e Design Gráfico

1. Renovação do Stock para as impressoras existentes no Parque Informático.
2. Realização do Livro “Jogos Florais 2008”
3. Elaboração dos seguintes cartazes: “25 de Abril”, “Arraial de Santo António”.
4. Realização de “Etiqueta” para “Caixa da Primavera” que se ofereceu aos meninos do 1º Ciclo.~

Relatório de Actividades

1 de Abril a 30 de Junho de 2009



D) FRESOFT

1. Aquisição do programa “CEMITÉRIO” para a Sede da Junta. Esta implementação prende-se com o facto de haver um controlo maior tanto de entradas/saídas como também um controle interno para que situações mais constrangedoras não aconteçam no futuro. Basicamente as funções de maior relevo serão: Gestão de processos de corpos de um ou mais cemitérios; Histórico de Processos e Locais; Emissão de Guias de Receita para as diversas taxas do Cemitério; Transferência de Corpos para outros locais ou Cemitérios; Gestão e Emissão de Guias de Receita; Relação /Ocupado/Livre com possibilidade de visualizar mais informação sobre os corpos; Consulta das exumações a serem efectuadas numa certa data e Totais gerais e tipo de Sepultura e inclusive várias listagens para controlo interno da Sede da Junta.
2. Aquisição do programa “GESTÃO DE PATRIMÓNIO E INVENTÁRIO” para a Sede da Junta. Renovamos junto da Fresoft este Software onde nos poderá dar maior controlo de todo o Património da Junta e do seu actual parque informático. Terá que se fazer a aquisição de uma máquina de Etiquetas da marca “Brother” para funcionar juntamente com o programa. Basicamente este programa faz a emissão de etiquetas com código de barras; o controlo de Inventário utilizando um leitor de código de barras; Registo do cadastro de bens móveis, imóveis e viaturas.



Obras

Não houve mais obras por Consulta Pública, pelo que não foram accionados os procedimentos requeridos pelo Decreto – Lei 18/ e rectificação 18-A/200 de 29 de Janeiro.

Pequenas obras e reparações efectuadas:

- Reparções de passeios em diversos locais.
- Reconstrução de um passeio na Rua da Vila Nova.
- Repinturas de abrigos de paragens de transportes públicos.
- Reparação e recolocação por mais de duas vezes de baias de protecção ao monumento da Cruz de Popa.
- Reparação do passeio na entrada de uma loja da Câmara Municipal de Cascais no Bairro Calouste Gulbenkian – Alcoitão.
- Construção de uma escada de acesso dos moradores da Rua de Moçambique e Rua Pedro Nunes e outras no Bairro Calouste Gulbenkian – Alcoitão, á paragem de autocarro.
- Construção da base e esquadria do painel de azulejos feito pelos alunos das Escolas Básicas do 1.º Ciclo da Freguesia na fachada do edifício da Piscina Municipal de Alcabideche.
- Colocação dos respectivos azulejos.
- Colocação de uma rampa para deficientes na Malveira da Serra.



Sinalização e Trânsito

- Execução do T – 70/08 em Janes, na chamada recta de Janes.
- Pintura de estacionamento de deficientes e de proibição de estacionamento no Centro de Saúde de Alcabideche.
- Colocação de marcas rodoviárias em Amoreira.
- Colocação de «Us» invertidos em diversos locais da Freguesia de Alcabideche para evitar estacionamento sobre os passeios.
- Reposição de diversa sinalização vertical vandalizada no território da Freguesia de Alcabideche.
- Colocação de espelhos duplos em Alvide
- Reposição de espelhos vandalizados.



Actividades Económicas

Continuação da abertura da Feira de Levante da Freguesia, no Recinto de Feiras da Adroana, às 3.as Feiras



Protecção civil

- Presença no Conselho Municipal de Segurança na Câmara Municipal de Cascais.
- Presença na Comissão Municipal de Defesa da Floresta Contra Incêndios na sede da Protecção Civil de Cascais.



Complexo Desportivo de Alcabideche





Nave

QUADRO DE REGISTO DE ACTIVIDADES EXTRAORDINÁRIAS CDA

2º Trimestre de 2009

DATA	EVENTO	OCUP. TOTAL/H	DUR. EVENTO/H	PEDIDO POR	ORGANIZAÇÃO
10 E 11 ABR.	TORNEIO FUTSAL DA PÁSCOA	20 H - NAVE 28 H - GINÁSIO	15 H - NAVE 15 H - NAVE	NSA	NSA/JFA
19 ABR.	FESTA ANIVERSÁRIO	3 H - NAVE	3 H - NAVE	PARTICULAR	PARTICULAR
25 ABR.	3.º TORNEIO NACIONAL DE TAEKWONDO	5 H - NAVE	5 H - NAVE	FED. PORT. TAEKWONDO SONGAHM	FEDERAÇÃO PORT. TAEKWONDO SONGAHM
26 ABR.	TREINO DE INSTRUTORES	2 H - GINÁSIO	2 H - GINÁSIO	ASSOC. PORT. KARATÉ	ASSOCIAÇÃO PORTUGUESA KARATÉ
08,09 E 10 DE MAI.	EXPOSIÇÃO FELINA INTERNACIONAL	27 H - NAVE	16 H - NAVE	CLUBE PORT. FELINICULTURA	CLUBE PORTUGUÊS DE FELINICULTURA
16 MAI.	GALA DE MUAY-THAI	9,5 H - NAVE	3,5 H - NAVE	DUBA TEAM	DUBA TEAM
23 MAI.	TORNEIO ANUAL DE KARATÉ	7,5 H - NAVE	6 H - NAVE	GIPA	GRUPO INST. POP. AMOREIRA
24 MAI.	TREINO DE INSTRUTORES	2 H - GINÁSIO	2 H - GINÁSIO	ASSOC. PORT. KARATÉ	ASSOCIAÇÃO PORTUGUESA KARATÉ
30 MAI.	FESTIVAL DE EDUCAÇÃO FÍSICA	4 H - NAVE	3H - NAVE	EXTERNATO EUROPA	EXTERNATO EUROPA
14 JUN..	TREINO DE INSTRUTORES	2 H - GINÁSIO	2 H - GINÁSIO	ASSOC. PORT. KARATÉ	ASSOCIAÇÃO PORTUGUESA KARATÉ
14 JUN.	FESTA ANIVERSÁRIO	4 H - GINÁSIO	4 H - GINÁSIO	PARTICULAR	PARTICULAR
20 E 21 JUN.	TORNEIO COMEMORATIVO DO GIPA FUTSAL	14,5 H - NAVE	?	GIPA	GRUPO INST. POPULAR AMOREIRA
22 JUN.	FESTA DE ANIVERSÁRIO	2 H - NAVE 2 H - GINÁSIO	?	PARTICULAR	PARTICULAR
28 JUN.	FESTIVAL DE ENCERRAMENTO ÉPOCA 2008/2009	14 H - NAVE 14 H - GINÁSIO	?	JFA	JFA/CDA

A Nave do CDA está com uma ocupação quase a 100% durante a semana, distribuindo-se pelas seguintes actividades:

Aulas Curriculares de Educação Física de 2.^a a 6.^a feira das 08h30/16h30.

Relatório de Actividades

1 de Abril a 30 de Junho de 2009



Junta de Freguesia de Alcabideche

O Desporto Escolar começa às 16h30 e vai até às 18h00.

A partir das 18h00 começam os treinos de Futsal do Núcleo Sportinguista de Alcabideche nos 6 escalões e ainda os treinos de andebol.

Distribuído pelos vários dias da semana contamos com 7 equipas de futsal (particulares) e 1 de Innebandy (desporto nórdico praticado por um grupo de suecos)

Ao fim semana, além dos jogos oficiais de Futsal do NSA, Murches e Bicesse, e andebol do NSA, registam-se ainda vários alugueres a particulares.

Como habitualmente, realizaram-se no Ginásio as aulas de Ballet, Karaté, Aeróbica, Muay Thai, Taekwondo, Pilates e pós-Parto, assim como de Ténis, Musculação/CardioFitness e Spinning nos espaços próprios.



Piscina Municipal de Alcabideche





I. HORÁRIO

O horário de funcionamento da Piscina de Alcabideche no período referido foi de 2ª Feira a Sábado das 8:00h às 23:00h.

II. OCUPAÇÃO

A ocupação diária da Piscina de Alcabideche no período referido foi dividida em dois grandes grupos:

1. A OCUPAÇÃO ESCOLAR E SOCIAL – das 9:00h às 17:15h – que compreende as escolas do 1º Ciclo do Ensino Básico, as escolas e centros educativos privados e os centros de dia da Terceira Idade presentes na freguesia.

1.1 Escolas do 1 Ciclo do E.B.

O acesso das escolas do 1 Ciclo do Ensino Básico à Piscina Municipal de Alcabideche está inserido no Programa de Natação do Município de Cascais e visa proporcionar a cerca de 250 crianças com idades compreendidas entre os 7 e os 10 anos, alunos do 1º Ciclo do Ensino Básico, a aprendizagem, o conhecimento e a vivência da natação pura, numa perspectiva formativa.

1.2 Restantes Escolas

O acesso das restantes escolas teve como objectivo o ensino da disciplina curricular – Educação Física, sendo da responsabilidade dos professores docentes de cada escola envolvida a coordenação técnica e pedagógica.



1.3 Centros de Dia

O acesso dos centros de dia teve como objectivo a rentabilização e melhoramento dos tempos livres dos idosos da Freguesia procurando desenvolver a gerontomotricidade, a qual é conseguida através da prática da Hidroterapia.

2. A OCUPAÇÃO DO PÚBLICO EM GERAL – das 17:15h às 23:00h

– que compreende os alunos das diferentes modalidades que leccionamos na Piscina de Alcabideche e os utilizadores livres.

2.1. MODALIDADES E HORÁRIOS

NATAÇÃO PURA

Modalidade desportiva aquática que visa o ensino dos quatro estilos de natação – Crol, Costas, Bruços e Mariposa.

Existiram dois escalões: o primeiro para crianças com mais de 6 Anos de idade, e o segundo para jovens e adultos a partir dos 12 Anos de idade. As aulas também foram divididas em dois escalões de dificuldade – o nível I e o nível II.

Horário:

1, 2 ou 3 vezes por Semana – 2^a, 4^a e/ou 6^a Feiras

Nível I - 17:15h - 18:00h
- 18:00h - 18:45h
Nível II - 18:45h - 19:30h

1º Escalão (Crianças)

Nível I - 19:30h - 20:15h

2º Escalão (Jovens/Adultos)



Junta de Freguesia de Alcabideche

Nível II - 20: 15h - 21:00h

Aula pré-laboral – 2ª Feira - 8:00h às 8:45h e 4ª e 6ª Feiras das 7:15h às 8:45h

Sábados (Nível especial) – das 11:05h às 11:50h das 11:50h às 12:35h e das 12:35h às 13:20h

- **NATAÇÃO PARA BÉBES**

Modalidade que visa a adaptação ao meio aquático, de uma forma lúdica, de Bebés e Crianças de idades compreendidas entre os 6 meses e os 48 meses.

Horário:

1 x por Semana – Sábado das 11:10h às 11:40h, das 11:40h às 12:10h, das 12:10h às 12:40h, das 12:40h às 13:10h, das 15:00h às 15:30h e das 15:30h às 16:00h.

- **HIDROGINÁSTICA**

A **Hidroginástica** consiste na realização em meio aquático de exercícios similares aos da ginástica aeróbica.

Esta modalidade foi frequentada por utentes com mais de 16 anos de idade, e foi dividida em dois níveis de dificuldade diferentes: o nível I e o nível II.

Horário:

2ª, 3ª, 5ª, 6ª e Sábados

3ª e 5ª Feira:

Nível I - 16:15h - 17:00h



Junta de Freguesia de Alcabideche

17:00h - 17:45h

17:50h - 18:35h

Nível II - 18:50h - 19:35h

19:40h - 20:25h

Sábados – das 10:20h às 11:05h

2ª e 6ª Feiras das 9:30h às 11:00h

- **HIDROTERAPIA**

Actividade aquática com vista a intervir ao nível da correcção postural, Reabilitação e Gerontomotricidade.

Horário:

1x, 2x ou 3x por semana

Sábados (1ª Aula - 8:00h às 8:45h), (2ª Aula - 8:45h às 9:30h) e (3ª Aula - 9:30h às 10:15h)

3ª Feiras (1ª Aula das 20:30 às 21:15), (2ª Aula das 21:15 às 22:00h) e (3ª Aula - 22:00h às 22:45h)

5ª Feiras (22:00h às 22:45h)

- **UTILIZAÇÃO LIVRE**

Actividade aquática sem a ajuda e acompanhamento de um técnico especializado. Apenas esteve presente um Nadador Salvador com a função de vigilância.

Relatório de Actividades

1 de Abril a 30 de Junho de 2009



Horário:

2^a, 4^a, e 6^a Feiras das 21:00h às 23:00h

5^a Feiras das 21:00h às 22:00h

Sábados das 16:00h às 23:00h

IV. VI FESTIVAL AQUÁTICO DA PISCINA DE ALCABIDECHE

Realizou-se no dia 27 de Junho de 2009 o VI Festival Aquático da Piscina Municipal de Alcabideche. Este foi uma iniciativa da Junta de Freguesia de Alcabideche, realizado este ano pela sexta vez, envolvendo todos os utentes que frequentam as modalidades leccionadas na Piscina Municipal de Alcabideche.

A actividade consistiu em uma apresentação de Aquabática, uma competição de Natação Pura, percursos Hidro-Gímnicos, uma Master Class de Hidroginástica, uma apresentação das classes de Hidroterapia finalizando com alguns jogos de Aquabol. Nestas actividades os alunos realizaram exercícios demonstrativos dos SKILL´S que adquiriram ao longo da época desportiva.

A actividade foi dividida da seguinte forma:

15:00h às 15:05h – Natação Acrobática – pelo G.I.P.A.

15:05h às 15:15h – Natação para Bebés / Adaptação ao Meio Aquático

15:15h às 16:00h – Competição de Natação



Junta de Freguesia de Alcabideche

16:00h às 16:20h – Master Class Hidroginástica

16:20h às 16:40h – Apresentação de Hidroterapia

16:40h às 17:10h – Aquaból

17:10h às 17:30h – Entrega de lanches aos participantes