

Junta de Freguesia de Alcabideche



Relatório de Atividades

01 de Janeiro a 31 de Março

2013

INDICE

Introdução	4
Educação	5
Parques Infantis	20
Juventude	20
Cultura	20
Desportos e Coletividades	20
Recursos Humanos	21
Ação Social	21
Salubridade	22
Meio Ambiente	22
Obras	22
Toponímia	23
Sinalização e Trânsito	23
Atividades Económicas	23
Proteção Civil	23
Atividades Informáticas	23
Complexo Desportivo de Alcabideche	25
• Pavilhão	26
• Piscina Municipal de Alcabideche	29

INTRODUÇÃO

Conforme se previa para 2013, num ano difícil em termos financeiros a realidade deste trimestre assim o demonstrou.

Se não fosse a utilização do Complexo Desportivo de Alcabideche, a Escola de Música, Cemitério, a componente escolar CAF e CASE, e as receitas próprias do Atendimento ao Público, teríamos um grave problema na Gestão diária da Junta de Freguesia.

Aguardemos com serenidade os próximos trimestres, fazendo muito com pouco e gerindo a Junta de Freguesia dia a dia.

Educação

- Apoiámos os alunos das diversas Escolas Básicas, Agrupamentos de Escolas e Jardins-de-Infância, cedendo transportes para viagens de estudo e lúdicas, tais como ao Museu do Mar, Fundação Berardo, Fundação Calouste Gulbenkian, Centro de Interpretação Ambiental da Pedra do Sal, Centro Cultural de Belém, Teatro Malaposta, Reator Nuclear de Sacavém, Parque Marechal Carmona, Museu da Eletricidade.
- Apoiámos também com transportes o Agrupamento de Escolas Ibn Mucana aquando da delegação de Professores da Comunidade Europeia no transporte Aeroporto – Agrupamento – Hotel, Volta Turística e regresso ao Aeroporto, e a pedido do agrupamento foi oferecido um jantar e lembranças, apoiamos também a Semana do Patrono.
- Apoiámos com transportes os alunos do Programa PIEF – Programa Integrado de Educação e Formação (Portaria nº 272/2012 de 4 de Setembro) inseridos no Agrupamento de Escolas de Alcabideche.
- Execução do Protocolo de parceria com a Câmara Municipal de Cascais, Agrupamento de Escolas de Alcabideche, Agrupamento de Escolas de Alapraia para execução das AEC, CAF (Interrupções Letivas) e CASES.

AEC/CASE/CAF/Ludobiblioteca Alto da Peça

Tendo presente as orientações curriculares para o 1º CEB e as orientações programáticas das AEC/CASE e a articulação entre os parceiros, apresenta-se alguns dos **projetos e atividades** desenvolvidos (as) no 2.º Período:

1. Coordenação Geral/Articulação com as Equipas/Entidade Promotora/Agrupamentos de Escolas de Alcabideche e de Alapraia:

- Participação enquanto parceira do Agrupamento de Escolas de Alapraia na Avaliação Externa (IGEC);
- Participação em reuniões periódicas no Grupo de trabalho de Auto Avaliação do Agrupamento de Escolas de Alcabideche (CAP) assim como, no Conselho Geral;
- Atualmente, o Agrupamento de Escolas de Alcabideche está a ser acompanhado pela IGEC de modo a ajudar na mudança e na sua melhoria. Este grupo de Auto Avaliação tem que apresentar até ao final do ano letivo um plano de melhoria que seja flexível e progressivo contemplando áreas de intervenção diversificadas arranjando objetivos, metas e indicadores que incidam nas áreas de melhoria: resultados escolares, liderança e gestão e a qualidade da organização escolar;
- Participação nas reuniões mensais de planificação nas Escolas e JIS onde é parceira assim como nas reuniões trimestrais de avaliação, final do período;
- Participação nos encontros mensais da Rede de Ludotecas;
- Iniciou-se a supervisão à Ludobiblioteca do Alto da Peça como o contributo do Instituto de Apoio à Criança (IAC);
- Organizou e acompanhou, a integração das crianças com trissomia 21 e os seus irmãos do Encontro Pais 21 que aconteceu no CCC; Assim como contactou e agendou a vinda do voluntário, Tio Zé;
- Divulgação de toda a dinâmica da Ludobiblioteca e de projetos/eventos pontuais na Agenda Cascais;
- Divulgação da Ludobiblioteca e da sua dinâmica no folheto da Rede de Ludotecas do concelho de Cascais;
- Elaboração do Plano de Atividades da Ludobiblioteca de 2013 a 2016;

- Pelo 2.º Ano consecutivo, recebemos e acompanhámos os estagiários da ESE de Lisboa com a qual temos um Protocolo de Colaboração; contribuímos assim para a formação de dois futuros profissionais de Animação Sociocultural;
- Participação nos encontros mensais das AEC; Contribui e participa neste grupo de trabalho ajudando a preparar e a organizar a **Semana da Escola a Tempo Inteiro** (20 a 25 de maio); esta semana passou a estar integrada na Quinzena da Criança;
- Integração no grupo de trabalho das NEE cuja abordagem refere-se às necessidades educativas especiais (NEE);
- Formação de NEE cuja intervenção é inserida nas rotinas com base no **Modelo Americano Connect** e com práticas baseadas em evidências;
- Gestão, acompanhamento e supervisão das equipas;
- Gestão das equipas – absentismo;
- Preocupação com a manutenção/higiene e inovação dos Espaços e dos respetivos materiais;
- Controle dos mapas de presença (assiduidade e faltas) das crianças;
- Verificação dos livros de ponto.
- Gestão das equipas em situação de falta;
- Verificação das mensalidades com o Sr. Tesoureiro e entrega das alterações dos escalões e lista de mensalidades à coordenadora da secretaria;
- Preparação das **interrupções letivas do 1.º Ciclo e das CASES (Pré Escolar)**, desde a elaboração da listagem nominal das crianças, fotocópias das fichas, reuniões com as equipas, elaboração das programações, marcação das visitas e da Piscina do CDA e respetivas articulações com os Agrupamentos de Escolas de Alapraia e Alcabideche e com a CMC, no fornecimento das refeições e na validação das atividades propostas;
- Faz a divulgação das atividades, projetos e eventos na Agenda Cascais, com a periodicidade trimestral;

2. Outras Atividades realizadas in loco pelas equipas

- Desfile de Carnaval de todas as Escolas e Jardins-de-infância do Agrupamento de Escolas de Alcabideche pelas ruas de Alcabideche; Este Desfile terminou no CDA com performances das Escolas. Logisticamente, esta atividade teve todo o apoio da Junta de Freguesia com o transporte de todas as crianças e na colocação do som.
- Desfile de Carnaval da Escola e do Jardim-de-Infância de Bicesse pelas ruas de Bicesse.
- Atividades da Ludobiblioteca na itinerância com as Escolas e JIS da parceria – JI de Bicesse, JI de Alcabideche 2, EB1/JI do Alto da Peça e abertura à comunidade local, ao sábado, quinzenalmente dinamiza-mos ateliers;
- Integração de dois estagiários da ESE de Lisboa na Ludobiblioteca do Alto da Peça;
- A 23 de março, das 9h30 às 16h, recebemos as crianças com trissomia 21 e os seus irmãos, do **Encontro Pais 21** que aconteceu no CCC; Tivemos apoio de um voluntário, o Tio Zé na dinamização de um teatro, assim como voluntárias da Faculdade de Motricidade Humana (FMH);
- Aulas diárias de AEC, nas várias escolas;
- Resposta diária dada às crianças no âmbito do programa CASE, nos 4 JIS (JI de Alcabideche 1, JI de Alcabideche 2, JI do Alto da peça e JI de Bicesse) e em tempo de CAF, em 3 Escolas (EB 1 Alto da Peça, EB 1 Alcabideche 2 e EB 1 de Alcoitão 1);

- Participação nas reuniões mensais e da avaliação;
- O trimestre terminou na EB 1 de Alcoitão 3 com um encontro de Pais com uma dinâmica com Jogos Tradicionais; na EB1/ji de Alcabideche 2 com encontro de Pais cuja atividade foi um jogo de futebol; na EB1/JI/ludobiblioteca do Alto da Peça terminou com uma apresentação dos alunos do 4.º Ano em parceria com a Orquestra Juvenil de Alvide é dirigida pelo Professor e Maestro Tiago Fialho que também, é o nosso professor de ALE – Música, no âmbito das AEC
- Gestão diária de situações pontuais que possam surgir com as crianças, famílias nas Escolas/JIS; substituição de elementos da equipa, **sempre** em articulação com a coordenadora geral e com as Escolas/JIS, mediante a situação;

3. Outras atividades realizadas pelo Pelouro da Educação

- Outro grande contributo da Junta de Freguesia de Alcabideche é dado diariamente, através da carrinha para as visitas de estudo e passeatas pelas redondezas assim como, a colocação do som, nas Escolas e JIS da Freguesia. E neste processo, as crianças nunca são esquecidas, em todos os torneios, jogos são premiadas com medalhas de participação e troféus.
- As crianças do Pré-escolar, dos JIS de Bicesse e Manique realizam semanalmente natação no Polidesportivo (CDA), atividade promovida pela Junta.

ANEXOS

Projetos, Itinerância, Interrupções Letivas, visitas e situações do dia-a-dia

— Visita ao Centro Cultural de Lisboa (CCB)

O Grupo da CASE do Alto da Peça – Visita ao Centro Cultural de Belém (CCB)



Observámos a obra

Olhar... para fotografar





Desenhámos as nossas mãos

Construímos as nossas personagens....



O que fizemos com as mãos





Desenho de um avião



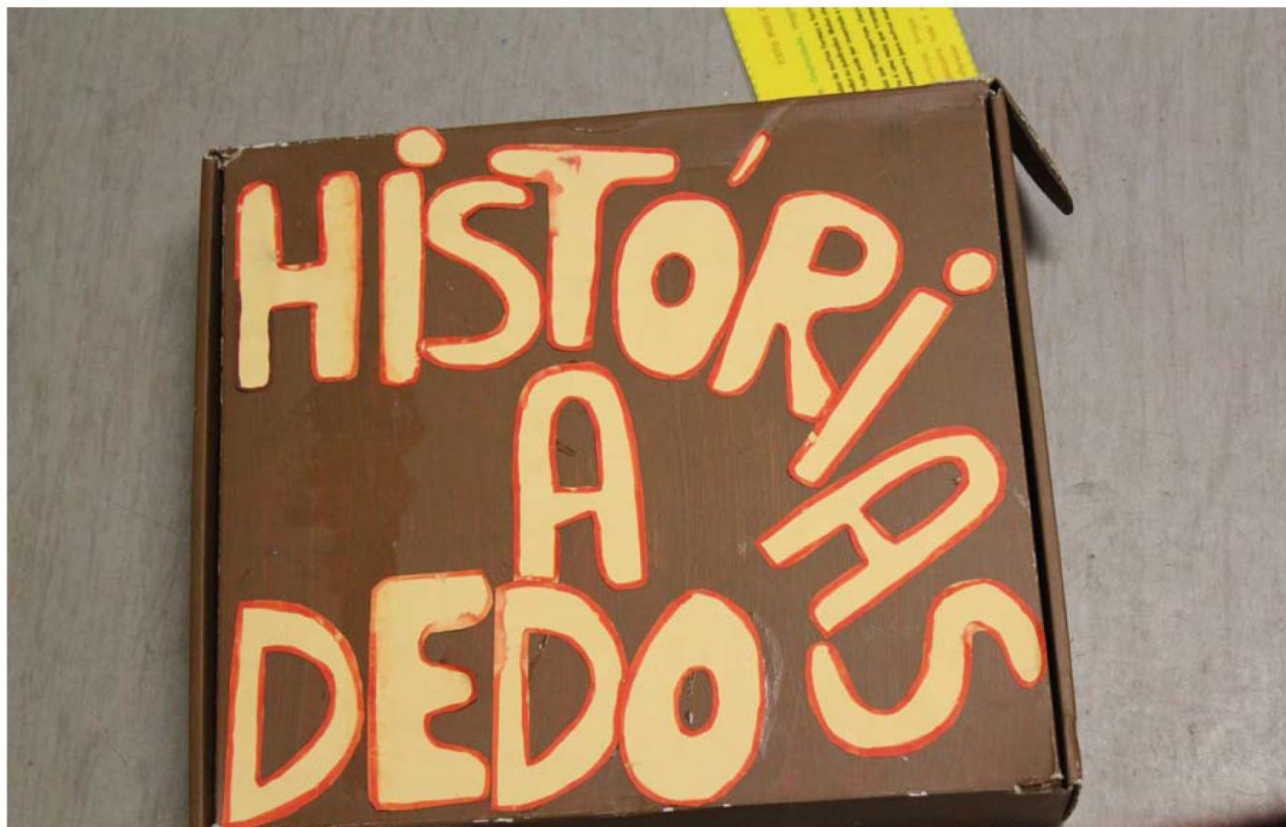
Encontro de Pais: “Uma manta de retalhos... retalhos que não são apenas retalhos... são histórias... que histórias contam os tecidos lá de casa!

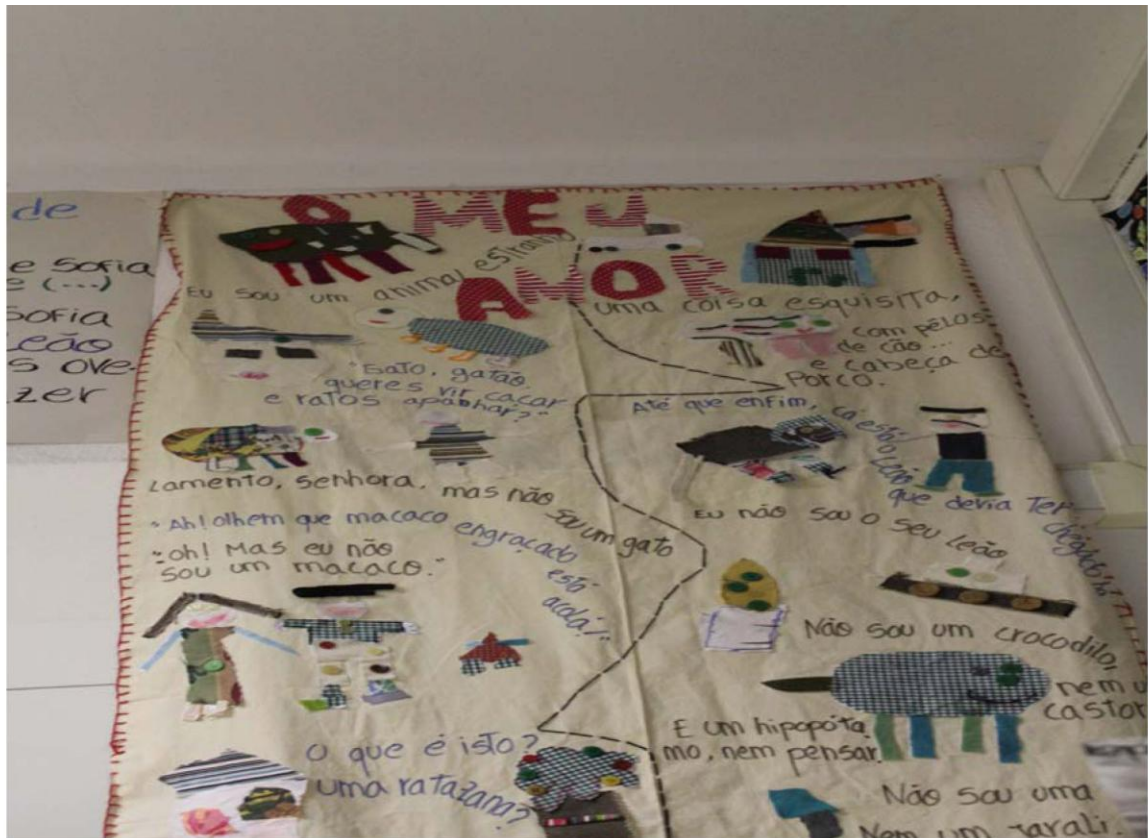


Andámos por aí: Fizemos uma maqueta com os vários percursos que vão dar ao nosso JI



Kit histórias a dedo: Este projeto baseia-se num kit que tem alguns materiais que pretendem potencializar e facilitar o envolvimento dos pais na construção de uma história conjunta e das respetivas personagens, passando pela execução de fantoches.





Conto de uma história com base no livro **"o meu amor"**; ilustração da história, utilizando tecidos, trapilho, lã e botões... E assim nasceu uma história em tecido!

Itinerância da Ludibiblioteca no JI de Alcabideche 2 – Dança Criativa



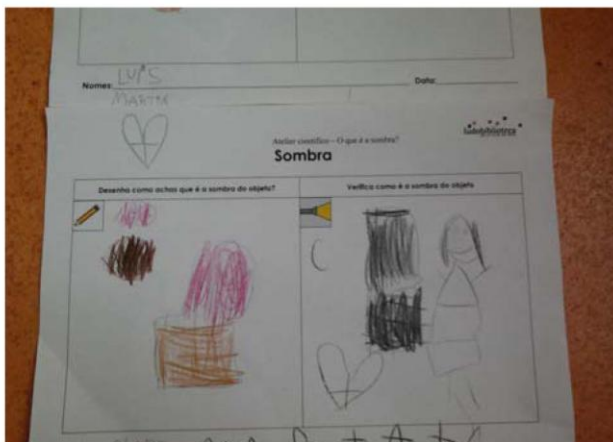


II/CASE do Alto da Peça - Introdução ao tema da Fotografia através da sombra; Projeto: *“Olhar por um Canudo”*



Este tema surgiu da junção de várias vontades e desejos. E como todos nós temos desejos... Mas os desejos não passam de castelos no ar se não se traduzirem em ação.

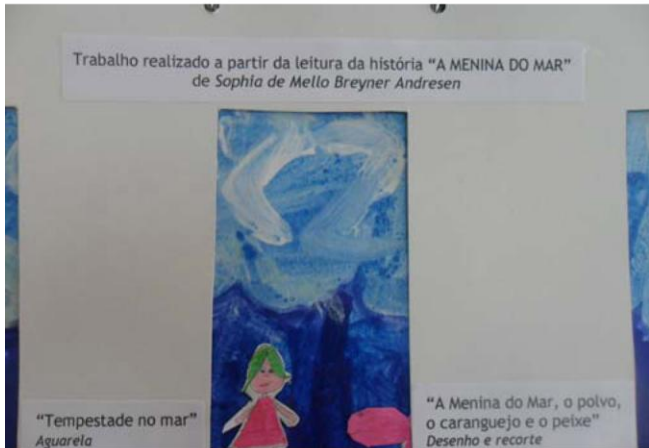
Procurámos a sombra e fizemos o seu registo gráfico. Ligámos a ciência à fotografia



É esta inquietação que nos permite voar para mais um projeto comum, que envolve todos os intervenientes educativos numa linguagem artística, num lugar que possibilite à criança a experiência, a ludicidade, a poética das formas, a invenção, a criatividade, o desenvolvimento da capacidade de expressão e de comunicação.



Projeto desenvolvido no âmbito das AEC na Ludobiblioteca do Alto da Peça – Ouvimos a história a “A Menina do Mar”, a partir daí criámos um livro com a história recontada.



II/CASE de Alcabideche 1, 2 e Bicesse – Visita à Casa das Histórias Paula Rego



Visita ao Centro Cultural de Belém

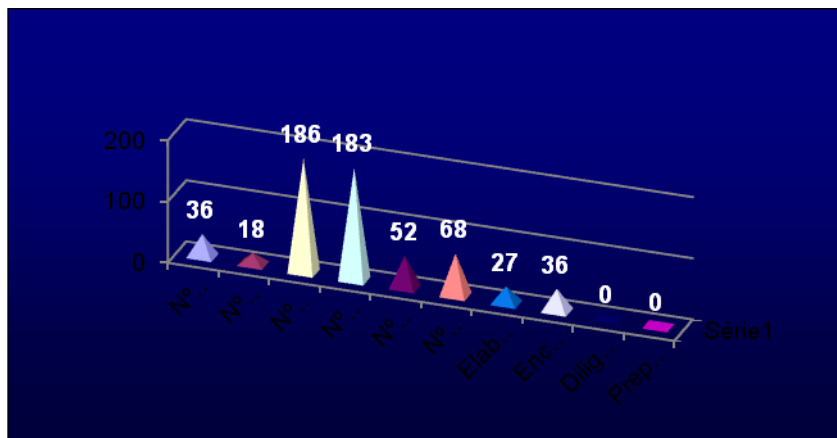


As nossas obras de Arte...



Apoio Psicológico a pedido das Escolas Básicas do 1º Ciclo para estudo dos seus alunos.

No período decorrente entre 1 de janeiro e 31 de março de 2013, foram efetuadas nas várias escolas da freguesia, as intervenções que a seguir se descrevem:



Nº de observações psicológicas	36
Nº de crianças para aconselhamento psicológico	18
Nº de apoios psicológicos	186
Nº de Encarregados de Educação convocados	183
Nº de testes aplicados	52
Nº de reuniões com professores e outros técnicos	68
Elaboração de relatórios	27
Diligências diversas (contactos telefónicos, solicitação de exames, etc.)	36
Encaminhamento para outros serviços	0
Preparação de material (não quantificável)	0

Neste período, a intervenção do gabinete de psicologia incidiu principalmente nos apoios psicológicos a alguns dos discentes, após uma triagem das dificuldades evidenciadas em diferentes áreas.

Efetuarão-se reuniões com os encarregados de educação, dando continuidade ao trabalho já iniciado anteriormente.

Realizaram-se observações psicológicas a alguns dos alunos, cujo pedido de avaliação tinha sido requerido pelas escolas.

Nestas avaliações foram aplicados os testes considerados necessários às referidas avaliações.

Posteriormente realizaram-se reuniões com os professores e encarregados de educação a fim de recolher ou fornecer informações consideradas relevantes para o processo.

Elaboraram-se relatórios psicológicos que permitiram, em muitas das situações, que os alunos passassem a beneficiar de “medidas do regime educativo especial”.

Igualmente, procurou-se encontrar estratégias de intervenção, ao nível da família e ao nível da escola.

Concomitantemente tomaram-se diligências consideradas necessárias, como seja o contato com outros técnicos de saúde e com outros serviços.

Em algumas das situações, fez-se a sinalização para a Comissão de Proteção de Menores.

Parques Infantis

Protocolo com a Câmara Municipal de Cascais

Limpeza e Manutenção dos seguintes Parques Infantis:

- Parque Infantil da Praceta Maria Lamas.
- Parque Infantil do Bairro Irene – Alvide
- Parque Infantil do C.D.A.

Juventude

- Manutenção da Loja “Geração C” no edifício sede da Junta.
- Protocolo de Cooperação com a Escola Salesiana de Manique no Projeto Escola Sócio Desportiva para Jovens Carenciados da Freguesia de Alcabideche.

Cultura

- Execução das Comemorações do 172º Aniversário da Freguesia de Alcabideche.
- Exposição no “Espaço Montepio – Galeria de Arte” da artista Maria Paixão, subordinada ao tema “O que a Vida nos Espera” – exposição patente de 22 a 28 de Março 2013.
- Execução do Carnaval dos Idosos com as Associações e Centros de Convívio, realizado com um baile de máscaras com atribuição de um prémio para a melhor máscara (um almoço para 2 pessoas).
- Apoio à Escola de Música Michel Giacometti da Junta de Freguesia que realizou com os alunos a “Gala Musical do Aniversário da Junta e posteriormente com o grupo coral Sing & Dance” um espetáculo musical para crianças, musical da Disney titulado “Era uma Vez”.

Desporto e Coletividades

Apoiámos com a oferta de trofeus a realização do 12º Corta Mato de Alcoitão.

Apoiámos com o aluguer de um autocarro, a Associação de Moradores de Atibá, para a deslocação da sua equipa de atletismo a Badajoz

Apoiámos com a oferta de trofeus o Centro Cultural e Desportivo do Estabelecimento Prisional do Linhó, para a realização do 9º Corta Mato

Atribuímos um subsídio à Federação Portuguesa de Karaté e à Liga Portuguesa de Karaté Do para a deslocação de duas atletas da Freguesia ao Campeonato Europeu na Turquia.

Foi atribuído um subsídio à Sociedade de Instrução e Recreio de Janes e Malveira, para apoio á realização do Carnaval.

Apoiámos com um subsídio e oferta de uma salva de prata o Grupo Musical e Desportivo 31 de Janeiro pelas comemorações do centenário.

Apoiámos o Grupo Desportivo da Malveira da Serra nas obras que teve de realizar motivadas pelos estragos que foram provocados pelo mau tempo de 19 para 20 de Janeiro.

Apoiámos com a cedência de transporte o Núcleo Sportinguista de Alcabideche para deslocação ao Algarve a torneio de Futebol de sete.

Apoiámos com cedência de transporte a Associação de Moradores de Atibá para deslocação da sua equipa de atletismo a Badajoz

Apoiámos com cedência de transportes, os Bombeiros Voluntários de Alcabideche, para deslocações da sua Equipa de Karaté ao Porto.

Recursos Humanos

- Preparação da aplicação do SIADAP – 2013.

Ação Social

Plano de Apoio para a 3ª Idade

- Projeto Melhor Saúde
- Empréstimo de “Ajudas Técnicas”
- Aplicação do “Regulamento para Atribuição de Subsídios de Carência/Emergência no âmbito da Ação Social na Freguesia de Alcabideche” sempre que se justifiquem situações de apoio direto ao Freguês.

Plano de Atividades para a 3ª Idade

- Projeto “Seniores em Movimento” (Hidroginástica e Educação Física).
- Apoio técnico ao funcionamento das Associações e Centros de Convívio.
- Presença nos aniversários das Associações e Centros de Convívio com oferta de bolo de aniversário e placa comemorativa.

Plano de Apoio à Infância e Juventude

- Apoio “Bolsas Sociais” – Integração de crianças dos 0 aos 36 meses em creches particulares de parceria com a Câmara Municipal de Cascais.
- Apoio na compra de livros escolares e à compra de óculos por indicação das Escolas, devidamente documentado.
- Apoio monetário à Associação de Pais do Agrupamento de Escolas Ibn Mucana, para o fornecimento de refeições aos alunos carenciados.

Nota: Sempre que são atribuídas ajudas em espécie ou monetárias é aplicado o “Regulamento para Atribuição de Subsídios de Carência/Emergência” no Âmbito da Ação Social na Freguesia de Alcabideche.

Protocolos no Âmbito da Ação Social com a Câmara Municipal de Cascais

- Projeto “Seniores em Movimento”
- Projeto “Melhor Saúde”
- Projeto “Ajudas Técnicas”
- Projeto “Bolsas Sociais”.

No primeiro trimestre na área da ação social, quanto ao atendimento social às famílias, as situações que se nos deparam são cada vez mais problemáticas, ao nível do desemprego, pagamentos de despesas de luz, água, rendas e um grande número necessitando de apoio alimentar. As famílias que nos procuram têm grandes dificuldades económicas, algumas encontram-se em situação de desespero. Tentamos dar soluções a algumas famílias, sempre que possível e encaminhando algumas para outras instituições da freguesia.

No que se refere à animação, realizamos algumas atividades;

- Ida ao Teatro Politéama assistir ao espetáculo “Uma noite em Casa de Amália”, com o Centro de Convívio de Alvide.
- Tarde de animação cultural na Coletividade do Carrascal de Alvide, com o grupo coral do Centro de Convívio de Alvide.
- Ida à Residência Sénior do grupo de idosos de Alcoitão, um dia de Convívio com os residentes, incluído no Projeto Roda Viva Sénior.

- Realizou-se a Festa de Carnaval com o baile de Máscaras, participaram cerca de 120 pessoas na coletividade 1º de julho em Alcoitão. Foi atribuída a melhor máscara a um utente da Associação de Manique.
- Efetuamos o passeio a Belém, com os idosos do Centro de Convívio de Alcoitão, visitamos alguns monumentos, como o Mosteiro dos Jerónimos e o Museu da Marinha.
- Participamos no Encontro de Coros da Freguesia de Cascais, em representação da Freguesia de Alcabideche com os grupos corais, da Associação de Bicesse e do Centro de Convívio de Alvide.
- O grupo coral da Associação da Malveira participou na Missa Pascal, na Associação.

Participamos em reuniões, com a Câmara Municipal de Cascais, com a Escola Ibn-Mucana e outras.

Realizou-se o Plenário da CSF de Alcabideche para aprovação das propostas do Plano de Ação para 2013.

Colaboramos e participamos no Projeto “ Cozinha com Alma ”, que visa apoiar famílias da classe média /média baixa, em graves dificuldades económicas.

A seleção das inscrições da freguesia, são feitas pela técnica, e segundo o rendimento de cada agregado familiar.

O nosso trabalho é sempre em prol da população da freguesia tentando dar-lhe resposta sempre que seja possível.

Salubridade - Cemitério

- Limpeza do Cemitério.
- Cortes de ervas daninhas.
- Aplicação de herbicida pela empresa municipal Cascais Ambiente.
- Revisão à máquina varredoura/ aspiradora.

Meio Ambiente

- Conservação e manutenção do jardim envolvente ao Moinho Ibn Mucana.
- .Requalificação Ambiental em diversas zonas da Freguesia, solicitando à Cascais Ambiente limpeza de matos e recolha de lixos em espaços públicos, evitando-se a degradação do ambiente.

Obras

- Levantamento de diversos abrigos de paragens de autocarros por ordem da Câmara Municipal de Cascais na Estrada do Livramento, Estrada das Neves e Estrada de Manique, por motivo de execução de obras.
- Colocação de beirados e algerozes no Cemitério, em zonas onde as águas pluviais infiltravam nos ossários e gavetões.
- Colocação de novos depósitos de água quente e substituição das caldeiras de alimentação de água quente aos balneários do Pavilhão Desportivo do C.D.A.
- Reposição de quatro contentores da Junta, emprestados a uma Escola Básica de São Domingos de Rana e que regressaram, aumentando-se em 75 m2 a área do ginásio do Complexo Desportivo de Alcabideche, com colocação de um corredor de acesso.
- Colocação de placas acrílicas laterais num abrigo de paragem de transportes públicos no Cabreiro.
- Recolocação de 42 novas placas toponímicas sinalizando as entradas e saídas do território da Freguesia de Alcabideche.
- Repintura interior e exterior da casa dos coveiros, colocação de cacifos novos, beneficiação dos balneários, colocação de um lava botas com grade para limpeza das botas, evitando lamas no interior da casa dos coveiros.

- Colocação de um abrigo de transportes públicos repintado no Bairro Novo de Adroana.
- Substituição de uma torneira no Chafariz do Rossio de Manique e levantamento da placa toponímica existente, a pedido do Departamento de Obras da CMC.
- Melhoria de acesso de ambulâncias a moradora acamada, na Amoreira.
- Reparação de janelas, fechos de segurança das persianas e reparação do fecho da porta de entrada no edifício «O Outro Lado da Escola 1» em Alcabideche.

Toponímia

Protocolo com a Câmara Municipal de Cascais

- Continuação da limpeza de grafites em placas toponímicas.
- Reparação de placas toponímicas vandalizadas.
- Reparação de placas toponímicas acidentadas.

Sinalização e Trânsito

- Substituição de espelhos parabólicos.
- Colocação de ferros eu U invertido na Amoreira, Largo 5 de Outubro em Alcabideche e em Bicesse, nas saídas do Jardim-de-Infância sito na Escola Velha.

Atividades Económicas

- Abertura do Mercado de Adroana, às Terças-Feiras, das 08.00 às 16.00 horas.

Proteção Civil

- Comissão Municipal de Defesa da Floresta - Presença na reunião para aprovação do Plano Municipal de Defesa da Floresta Contra Incêndios 2013 -2017.
- Comissão Municipal de Proteção Civil – Presença na reunião da Comissão.
- Reunião com as Forças de Segurança Policial da Freguesia de Alcabideche – G.N.R..

ATIVIDADES INFORMÁTICAS

A) Parque Informático Atual

1. Foi reposta a Impressora Multifunções Ricoh Aficio 2050 através da Ricópia e a funcionar a 100%.
2. A impressora do Atendimento, a Lexmark E250D, avariou-se na alimentação do papel. Os “pick-rollers” desta estão demasiado gastos. Foi pedido orçamento à LaserLab mas esta intervenção não compensava os custos por uma nova e com mais funcionalidades.

Sendo assim fez-se a aquisição de uma impressora multifunções laser monocromática para esta posição da marca Brother MFC-7360N.

3. Houve problemas de impressão na impressora de cartões do Complexo Desportivo de Alcabideche ao qual procedeu-se à remoção de alguns aplicativos que usam uma porta “Apple talk” que impossibilitava a impressão para esta máquina. Ficou resolvido e a funcionar excepto a entrada da energia da própria impressora que ficou danificada.
4. Procedeu-se à instalação de dois pontos de acesso sem fios no Complexo Desportivo de Alcabideche. Um ficou instalado na Nave principal/Recepção junto ao Balsão do lado de dentro e outro no Gabinete do Gestor da Piscina Municipal.
5. Procedeu-se à entrega de um BlackBerry ao Professor de Música, Luís Baptis, com a conta de correio eletrónico michel.giacometti@jf-alcabideche.pt associada a este aparelho.

B) Design Gráfico e Telecomunicações

1. Realização de Cartaz para a Escola de Música Michel Giacometti - Concertos.
2. Realização de Cartazes para a Ação Social.
3. Realização de Formulário para a Dr.ª Ana Paula.
4. Realização de Cartazes para a Sede da Junta de Freguesia de Alcabideche.

C) Internet e Web Design

1. Atualização do Domínio e Alojamento da Junta de Freguesia de Alcabideche e deveu-se à falta de resposta por parte da Lusodigital que começou-nos a barrar a certos recursos do Servidor deles e ao qual não estávamos de acordo além de que a situação tornou-se insuportável devido ao tempo de carregamento de cada página que até à passagem para a PTServidor tinha 1min. E 30segundos até aparecer qualquer tipo de conteúdo. Passou agora a gerir tanto o nosso domínio bem como o nosso alojamento a PTServidor com as seguintes características: Ambiente Linux || 5GB Espaço || Contas de e-mail ilimitadas || Registo até 10 domínios e subdomínios sem limitações.

D) Economato

1. Procedeu-se à contabilização de uso dos Toners desde o mês de Janeiro até Março do Ano corrente da Ricoh Aficio MP2050, Ricoh LaserJet Aficio MP161, Ricoh LaserJet Aficio 1113, Gestetner 2722Ztd para a RICOPIA/Aficicopia Portugal.
2. Renovação do Stock para as impressoras existentes no Parque Informático.

**GESTÃO DO COMPLEXO DESPORTIVO
DE ALCABIDECHE
E
PISCINA MUNICIPAL DE ALCABIDECHE**

COMPLEXO DESPORTIVO DE ALCABIDECHE



PAVILHÃO E RESTANTES ESTRUTURAS

QUADRO DE REGISTO DE ACTIVIDADES EXTRAORDINÁRIAS DO CDA

DATA	EVENTO	OCUP. TOTAL/H	DUR. EVENTO/H	PEDIDO POR	ORGANIZAÇÃO
2 JAN	MANUTENÇÃO ILUMINAÇÃO	9H NAVE	9H		
13 JAN	CAMP. REGIONAL CENTRO/SUL SÉNIORES	13,5H - NAVE	9H	FED. NAC. KARATÉ PORTUGAL	IDEM
26 JAN	DEPORTO ESCOLAR - BASQUETEBOL	4H - NAVE	4H	ESC. SEC. IBN MUCANA	IDEM
2 FEV	TORNEIO DE ANDEBOL JUV. MASC. - DESP. ESCOLAR	5H - NAVE	5H	ESC. SEC. IBN MUCANA	IDEM
6 FEV	TORNEIO DE TÊNIS DE MESA	9H45M - NAVE	5H	ESC. SEC. IBN MUCANA	IDEM
8 FEV	DESFILE CARNAVAL AEC	RECINTO EXTERIOR	?	JFA	?
22 FEV	TORNEIO BADMINTON	9H45M - NAVE 9H - GINÁSIO	?	ESC. SEC. IBN MUCANA	?
23 FEV	CAMP. NAC. BASQUETEBOL EM CADEIRA DE RODAS	3H - NAVE	3H	GRUPO DESP. DEFICIENTES DE ALCOITÃO	?
27 FEV	TORNEIO COMPAL AIR	4H - NAVE	4H	ESC. SEC. IBN MUCANA	IBN MUCANA/FED. PORT. BASQUETEBOL
2 MAR	TORNEIO DE FUTSAL	14H - NAVE	14H	ASS. SURDOS LINHA DE CASCAIS	IDEM
6 MAR	TORNEIO DE BADMINTON DESP ESCOLAR	4,5H - NAVE	4,5H	ESC. SEC. IBN MUCANA	IDEM
11 E 12 MAR	TORNEIO DE VOLEIBOL	9H45M - NAVE	9H45M	ESC. SEC. IBN MUCANA	IDEM
14 MAR	FINAIS DO CASCAISPONG	9H45M - NAVE 9H - GINÁSIO	9H45M	ESC. SEC. IBN MUCANA	ESC. SEC. IBN MUCANA/CMC
18 A 22 MAR	SUBSTITUIÇÃO DO DEPÓSITO AGUA QUENTE			JFA	
VÁRIAS	TREINOS DA CD PAULA MARQUES	80,5H - GINÁSIO		PAULA MARQUES	
VÁRIAS	TREINOS DA ACROBÁT. DO ALVIDE	37,5 - GINÁSIO		SARA MARTINS	

1.1. Atividades ocorrentes na Nave do CDA Semanalmente

A Nave do CDA está com uma ocupação quase a 100% durante a semana, distribuindo-se pelas seguintes atividades:

- **Aulas Curriculares de Educação Física** de 2.ª a 6.ª feira das 08h30/16h30.
- **O Desporto Escolar** inicia às 16h30 e termina às 18h00.
- A partir das 18h00 realizam-se de 2ª a 6ª Feira os treinos de **Futsal do Núcleo Sportinguista de Alcabideche** nos 6 escalões, sendo estes divididos da seguinte forma:
 - À 2ª Feiras - Treino das escolinhas
 - À 3ª e 5ª Feiras – Treino dos Iniciados, Juniores e seniores
 - À 4ª e 6ª Feiras – Treino dos Infantis e dos Juvenis
 - Distribuído pelos **vários dias da semana** contamos com **6 equipas de futsal particulares** (JIPA, CONSULTUBO, MIGUEL GONÇALVES, JAOP, CAETANO DRIVE, CUF DE CASCAIS) e **1 equipa de Innebandy** (desporto nórdico praticado por um grupo de suecos), cujo nome da mesma é designado por: MERCANTOR
 - Ao fim semana, além dos jogos oficiais de Futsal do NSA, Murches e Bicesse, registam-se ainda **vários alugueres a particulares**.

Junta de Freguesia de Alcabideche

Concelho de Cascais

No Ginásio a ocupação durante a semana divide-se entre as escolas das 08h30 às 16h30 e as nossas modalidades das 17h00 às 22h30.

Aos Sábados das 09h30 às 11h40 foram lecionadas aulas de Ballet pela Professora Filipa.

Como habitualmente, realizaram-se no Ginásio as aulas de Ballet, Karaté, Step, Muay Thai, e Taekwondo assim como de Ténis, Musculação/CardioFitness e Spinning nos espaços próprios.

PISCINA MUNICIPAL DE ALCABIDECHE



1.1. Horário

O horário de funcionamento da Piscina de Alcabideche no período referido foi às 2^a, 4^a e 6^a Feiras das 07:10h às 23:00h, às 3^a, 5^a Feiras e Sábados das 8:00h às 23:00h e aos Domingos das 9:00h às 13:30h.

1.2. Ocupação

A ocupação diária da Piscina de Alcabideche no período referido foi dividida em dois grandes grupos:

GRUPOS DA OCUPAÇÃO ESCOLAR E SOCIAL- das 9:00h às 17:15h – que compreende as escolas do 1º Ciclo do Ensino Básico, as escolas e centros educativos privados e os centros de dia da Terceira Idade presentes na freguesia.

1.2.1. Escolas do 1º Ciclo do Ensino Básico

O acesso das escolas do 1º Ciclo do Ensino Básico à Piscina Municipal de Alcabideche está inserido no Programa de Natação do Município de Cascais e visa proporcionar a cerca de 200 crianças com idades compreendidas entre os 7 e os 10 anos, a aprendizagem, o conhecimento e a vivência da natação pura, numa perspetiva formativa.

HORÁRIO DE UTILIZAÇÃO DA PISCINA MUNICIPAL DE ALCABIDECHE PELAS ESCOLAS DO 1º CICLO DO ENSINO BÁSICO

2ª feira		Malveira (11h/11,45h)		Almoço	JlAlcabideche2 (14,00h/14,45h)	Amoreira 1 (15,45h/16,30h)	Desp. Esc. IBN (16,30h/17,15h)
4ª feira	Cascais 4 (10h/10,45h)	Cascais 2 (10,45h/11,30h)	EB1Alto da peça (11,30h/12,15h)		Jl Alto da peça (14,15h/15h)		Desp. Esc. IBN (16,15h/17h)
6ª feira		Cascais 3 (11h/11,45h)			Alcabideche 2 (14,15h/15h)	Amoreira 2 (15,45h/16,30h)	Desp. Esc. IBN (16,30h/17,15h)

1.2.2. Restantes Escolas

O acesso das restantes escolas teve como objetivo o ensino da disciplina curricular – Educação Física, sendo da responsabilidade dos professores docentes de cada escola envolvida a coordenação técnica e pedagógica.

1.2.3. Centros de Dia

O acesso dos centros de dia teve como objetivo a rentabilização e melhoramento dos tempos livres dos idosos da Freguesia procurando desenvolver a gerontomotricidade, a qual é conseguida através da prática da Hidroterapia.

1.2.4. A ocupação do Público em Geral

Das 17:15h às 23:00h – compreende os alunos das diferentes modalidades que lecionamos na Piscina de Alcabideche e os utilizadores livres.

1.3. Modalidades e Horários

1.3.1. Natação pura

Modalidade desportiva aquática que visa o ensino dos quatro estilos de natação:

- ➔ Crawl,
- ➔ Costas,
- ➔ Bruços
- ➔ Mariposa

Nesta modalidade, pode-se observar a existência de dois tipos de escalões: o primeiro para crianças com mais de 6 anos de idade, e o segundo para jovens e adultos a partir dos 12 anos de idade.

As aulas desta modalidade também foram divididas em escalões de dificuldade.

1.3.1.1. Horário:

- 1, 2 ou 3 vezes por Semana
- 2ª, 4ª e/ou 6ª Feiras das 17h15 às 21h15
- Sábados (Nível especial) – das 11:05h às 17:00h
- Domingos – das 9:30h às 13:00h
- Aulas pré-laborais - 2ª, 4ª e 6ª Feiras das 7:10h às 8:30h

1.3.2. Natação para bebés

Modalidade que visa a adaptação ao meio aquático, de uma forma lúdica, de Bebés e Crianças de idades compreendidas entre os 6 meses e os 48 meses e dos 2 anos aos 4 anos.

1.3.2.1. Horário:

<i>1 x por Semana - Sábado</i>	
<i>Horário</i>	
Manhã	11:05h às 12:05h

<i>1 x por Semana - Domingo</i>	
<i>Horário</i>	
Manhã	9:00h /10:30h,

1.3.3. HIDROGINÁSTICA

A *Hidroginástica* consiste na realização em meio aquático de exercícios similares aos da ginástica aeróbica.

Esta modalidade foi frequentada por utentes com mais de 16 anos de idade, e foi dividida em dois níveis de dificuldade diferentes: o nível I e o nível II.

1.3.3.1. Horário:

5 x por semana – 2ª, 3ª, 5ª, 6ª e Sábados		
	<i>Nível I</i>	<i>Nível II</i>
3ª e 5ª Feira:	16:15h - 17:00h 17:00h - 17:45h 17:50h - 18:35h	18:50h - 19:35h 19:40h - 20:25h
2ª e 6ª Feiras:	9:30h / 11:00h	
Sábados	10:20h / 11:05h	

1.3.4. Hidroterapia

Atividade aquática com vista a intervir ao nível da correção postural, Reabilitação e Gerontomotricidade.

1.3.4.1. Horário:

3 x por semana – 3ª, 5ª e Sábados	
3ª Feira	20:30 às 21:15 21:15 às 22:00h 22:00h às 22:45h
5ª Feira:	20:30 às 21:15 21:15 às 22:00h 22:00h às 22:45h
Sábados	8:00h às 8:45h 8:45h às 9:30h 9:30h às 10:15h

1.3.5. Utilização livre

Atividade aquática sem a ajuda e acompanhamento de um técnico especializado. Apenas esteve presente um Nadador Salvador com a função de vigilância.

1.3.5.1. Horário:

4 x por semana – 2ª, 4ª, 6ª, e Sábados	
2ª, 4ª, e 6ª Feiras	21:00h / 22:30h
Sábados	16:00h / 22:00h